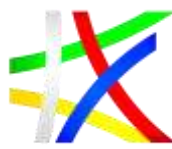




Европейски съюз



"Елин Пелин - Горна Малина"



ПРОГРАМА ЗА  
РАЗВИТИЕ НА  
СЕЛСКИТЕ РАЙОНИ



Програма за развитие на селските райони. Европейски земеделски фонд за развитие на селските райони – Европа инвестира в селските райони

# СТРАТЕГИЯ ЗА ВОМР на МИГ „Елин Пелин- Горна Малина“



13.09.2023 г.

<b>СТРАТЕГИЯ ЗА ВОМР</b> <b>(ЗАДЪЛЖИТЕЛНИ ЕЛЕМЕНТИ)</b> <b>шрифт Times New Roman 12, междуредие 1,15</b>	
<b>1. Географски район и население, обхванати от стратегията за ВОМР (не повече от 2 страници)</b>	
<b>1.1. Информация за територията и населението на МИГ:</b>	
<i>- Списък на общините, обхванати от МИГ;</i>	<p>МИГ „Елин Пелин – Горна Малина“ обхваща териториите на община Елин Пелин и община Горна Малина, като и двете попадат в обхвата на Област София. Общините са съседни имат обща граница, хомогенно население с общи традиции, обичаи и местна идентичност.</p>
<i>- Списък на населените места, обхванати от МИГ;</i>	<p>Населените места, включени в обхвата на МИГ „Елин Пелин - Горна Малина“ са общо 33 – 32 села и 1 град. 19 населени места попадат в обхвата на община Елин Пелин – административният център град Елин Пелин и 18 села. 14 населени места попадат в обхвата на община Горна Малина, от които административният център с. Горна Малина и още 13 села.</p> <p>Населените места, с техните номера от Единния класификатор на административно – териториалните и териториалните единици, от територията на МИГ „Елин Пелин - Горна Малина“, са какво следва:</p> <p>1. Населени места на територията на община Елин Пелин: с. Богданлия (04604), с. Габра (14074), с. Голема Раковица (15432), с. Григорово (17885), с. Доганово (21779), с. Елешница (34120), град Елин Пелин (27303), с. гара Елин Пелин (18490), с. Караполци (36422), с. Крушовица (40227), с. Лесново (43445), с. Мусачево (49388), с. Нови хан (52012), с. Огняново (53343), с. Петково (56006), с. Потоп (57921), с. Равно поле (61248), с. Столник (69448), с. Чурек (81760).</p> <p>2. Населени места на територията на община Горна Малина: с. Априлово (00549), с. Байлово (02258), с. Белопопци (03705), с. Гайтанево (14338), с. Горна Малина (16314), с. Горно Камарци (16794), с. Долна Малина (22174), с. Долно Камарци (22647), с. Макоцево (46231), с. Негушево (51281), с. Осоица (54287), с. Саранци (65419), с. Стъргел (70127), с. Чеканчево (80282).</p>
<i>- Брой жители на населените места, обхванати от МИГ.</i>	<p>Общия брой на жителите, населяващи територията на МИГ „Елин Пелин – Горна Малина“, по данни на НСИ към 2020 г. е 31 106 души, от които 23 570 души населяват територията на община Елин Пелин, а 7 536 души, населяват територията на община Горна Малина.</p> <p>Разпределението на населението на територията на МИГ „Елин Пелин-Горна Малина“, е представено по следния начин:</p>

Населено място	Брой жители
Община Елин Пелин	
Град Елин Пелин	6 869
Село Богданлия	125
Село Габра	840
Село Голема Раковица	375
Село Григорево	532
Село Доганово	963
Село Елешница	538
Село Гара Елин Пелин	3 381
Село Караполци	152
Село Крушовица	160
Село Лесново	1 792
Село Мусачево	1 201
Село Нови хан	3 108
Село Огняново	148
Село Петково	755
Село Потоп	44
Село Равно поле	1 573
Село Столник	747
Село Чурек	267
Община Горна Малина	
Село Горна Малина	1 562
Село Априлово	1 106
Село Байлово	398
Село Белопопци	721
Село Гайтанево	229
Село Горно Камарци	318
Село Долна Малина	415
Село Долно Камарци	427
Село Макоцево	469
Село Негушево	310
Село Осоица	574
Село Саранци	323
Село Стъргел	317
Село Чеканчево	367

Общия брой на жителите, населяващи територията на МИГ „Елин Пелин-Горна Малина“, по данни на НСИ към 2022 г. е 28 841 души, от които 22 776 души населяват територията на община Елин Пелин, а 6 065 души, населяват територията на община Горна Малина.

Разпределението на населението на територията на МИГ „Елин Пелин-Горна Малина“, е представено по следния начин:

Населено място	Брой жители
Община Елин Пелин	
Град Елин Пелин	6 597

Село Богданлия	97
Село Габра	838
Село Голема Раковица	345
Село Григорево	489
Село Доганово	863
Село Елешница	424
Село Гара Елин Пелин	3 214
Село Караполци	126
Село Крушовица	114
Село Лесново	1 659
Село Мусачево	1 210
Село Нови хан	3 343
Село Огняново	141
Село Петково	727
Село Потоп	31
Село Равно поле	1 605
Село Столник	718
Село Чурек	235
Община Горна Малина	
Село Горна Малина	1 445
Село Априлово	1 074
Село Байлово	336
Село Белопопци	584
Село Гайтанево	185
Село Горно Камарци	198
Село Долна Малина	405
Село Долно Камарци	406
Село Макоцево	165
Село Негушево	191
Село Осоица	286
Село Саранци	298
Село Стъргел	253
Село Чеканчево	239

#### 1.2. Описание на географския район и карта на територията, обхваната от МИГ:

Територията на МИГ „Елин Пелин – Горна Малина“ е част от Югозападен район за планиране (NUTS 2), разположен в централната част на Софийска област. Територията на МИГ има обща площ от 769,3 km<sup>2</sup>, общ брой население по данни на НСИ към 2020 г. - 31 106 души (към 2022 г. - 28 841) и се състои от общо 33 населени места. От тези 33 населени места, 19 от попадат на територията на община Елин Пелин - административен център - град Елин Пелин и 18 села, а останалите 14 попадат на територията на община Горна Малина - административен център - село Горна Малина и още 13 села.



0037 с наименование „Подготовка на Стратегия за ВОМР на територията на МИГ Елин Пелин – Горна Малина“ с кандидат МИГ Елин Пелин – Горна Малина, по подмярка 19.1 „Помощ за подготвителни дейности“ от мярка 19 „Водено от общностите местно развитие“ от Програма за развитие на селските райони 2014-2020, подкрепена от Европейския земеделски фонд за развитие на селските райони.

В процеса на изпълнение на горепосочения проект са проведени следните срещи, семинари, конференции, обучения, обществени обсъждания с местната общност:

Еднодневна работна среща, проведена на 20.06.2023 г., с 13 участника.

Еднодневна информационна среща/семинар, проведена на 20.09.2023 г., с 21 участници.

Обучение на екипа на МИГ, местни лидери и заинтересовани страни, проведено на 11.08.2023 г., с 14 участника.

Обучение на екипа на МИГ, местни лидери и заинтересовани страни, проведено на 19.09.2023 г., с 22 участника.

Съгласуване на СВОМР с местната общност на 10.05.2023 г., проведена конференция с 53 участника.

Местната общност бе надлежно уведомена за всички предстоящите събития, с цел масовото им участие в тях. Участие в събитията взеха над 120 жители от територията на МИГ, като техните идеи, мнения и предложения бяха взети предвид при изготвянето на Стратегията за Водено от общностите местно развитие на територията на МИГ.

Разработването и консултирането на Стратегията за Водено от общностите местно развитие на територията на местна инициативна група „Елин Пелин – Горна Малина“ се проведе при пълна прозрачност и широка информираност на местното население.

## **2. Описание на съответствието на стратегията с Интегрираната териториална стратегия за развитие на Югозападен район**

Изготвената Интегрирана териториална стратегия за развитие на Югозападен район, е приела визия, определяща рамката за реализация, която е следната:

**„Югозападен регион - развиващ своите потенциали за достойно място сред европейските региони“**

Интегрираната териториална стратегия за развитие на Югозападен район е разработена в синхрон с Приоритет „Местно развитие“, подприоритет 9.1. „Конкурентоспособност и развитие на регионите“, област на въздействие „Интегрирано развитие на регионите за планиране от ниво 2“ от Националната програма за развитие: България 2030.

Визията, приоритетите и специфичните цели на ИТСП са в подкрепа на изпълнението на подприоритета от НПР: България 2030, чиято основна цел е: осигуряване на предпоставки

за повишаването на конкурентоспособността и устойчивото развитие на регионите на страната, както и насърчаването на местното развитие, стъпвайки на специфичния местен потенциал и чрез адресиране на местните проблеми и предизвикателства.

Основните Стратегически приоритети, Специфични цели и Цели на Интегрираната териториална стратегия за развитие на Югозападен район, са следните:

**Стратегически приоритет 1: Подкрепа на регионалните потенциали за устойчив растеж**

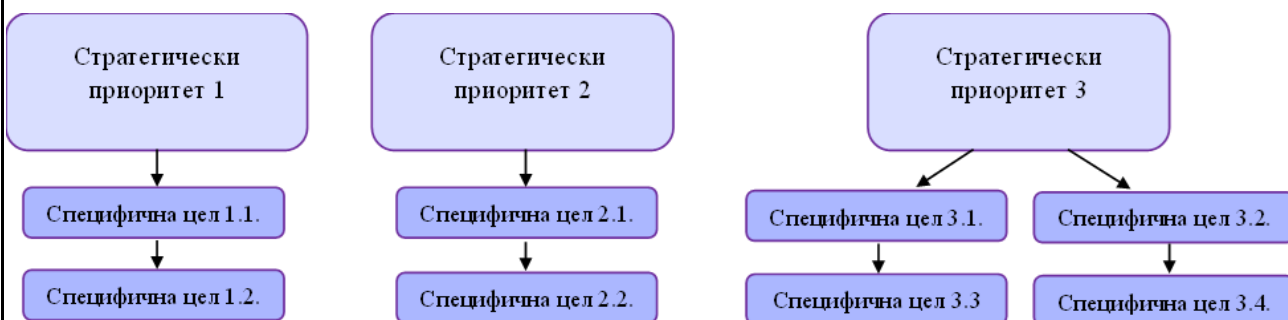
- *Специфична цел 1.1. Насърчаване на интелигентен и иновативен икономически ПРЕХОД и преход към неутрална по отношение на климата икономика*
- *Специфична цел 1.2. Подкрепа за включване в растежа на специфичните природни и културни потенциали на ЮЗР*

**Стратегически приоритет 2: Инвестиране в човешкия капитал и преодоляване на регионалните дисбаланси в осигуряването на достъп до качествени услуги**

- *Специфична цел 2.1. Образование и обучение за квалифицирана работна сила*
- *Специфична цел 2.2. Осигуряване на равен достъп до качествени здравни и социални услуги*

**Стратегически приоритет 3: По-добре свързан и устойчив регион**

- *Специфична цел 3.1. Подобряване на свързаността на региона в национален и международен план и на вътрешнорегионалната достъпност*
- *Специфична цел 3.2. Инвестиции за екологична инфраструктура и биоразнообразие*
- *Специфична цел 3.3. Териториално развитие и сближаване*
- *Специфична цел 3.4. Укрепване на трансграничните перспективи*



Основната цел на Стратегията за ВОМР на МИГ „Елин Пелин - Горна Малина“ е „Създаване на възможности за дългосрочно устойчиво развитие на територията чрез подобряване на социално-икономическите условия и опазването и възстановяването на околната среда и културно-историческите обекти“, си съответства напълно с основната цел, заложена в Интегрираната териториална стратегия за развитие на Югозападен район - „Югозападен регион - развиващ своите потенциали за достойно място сред европейските региони“.

Заложените в ИТСП на Югозападен район стратегически приоритети и специфични

цели, напълно си кореспондират и допълват заложените такива в Стратегията за Водено от общностите местно развитие на МИГ „Елин Пелин - Горна Малина“. Съответствието между приоритетите и специфичните цели, се изразява по следния начин:

**Приоритет 1. „Развитие на конкурентоспособността на икономиката на територията на МИГ“** от Стратегията за ВОМР на МИГ „Елин Пелин - Горна Малина“ си съответства изцяло със **Стратегически приоритет 1 „Подкрепа на регионалните потенциали за устойчив растеж“**, Специфични цели 1.1. „Насърчаване на интелигентен и иновативен икономически ПРЕХОД и преход към неутрална по отношение на климата икономика“ и 1.2. „Подкрепа за включване в растежа на специфичните природни и културни потенциали на ЮЗР“.

**Приоритет 2. Подобряване на условията за живот, на състоянието на околната среда и подкрепа за създаването на интелигентни селища на територията на МИГ** от СВОМР на МИГ „Елин Пелин - Горна Малина“, кореспондира изцяло със **Стратегически приоритет 3 „По-добре свързан и устойчив регион“** от Интегрираната териториална стратегия за развитие на ЮЗР и по-конкретно със Специфична цел 3.1. „Подобряване на свързаността на региона в национален и международен план и на вътрешнорегионалната достъпност“, в която са предвидени дейности за изграждане на инфраструктура и Специфична цел 3.3. „Териториално развитие и сближаване“, която предвижда дейности за енергийна ефективност и изграждане на „умни градове“ и „интелигентни градове“, както и на дейностите, предвидени в Специфична цел 3.2. „Инвестиции за екологичната инфраструктура и биоразнообразие“. Дейностите по Приоритет 2 на СВОМР съответстват и на **Стратегически приоритет 1 „Подкрепа на регионалните потенциали за устойчив растеж“**, Специфична цел 1.2. „Подкрепа за включване в растежа на специфичните природни и културни потенциали на ЮЗР“ от Интегрираната териториална стратегия за развитие на Югозападен район.

**Приоритет 3. „Развитие на сътрудничеството и управление, мониторинг, оценка и популяризиране на Стратегията за ВОМР“** от настоящата Стратегия за ВОМР на МИГ „Елин Пелин - Горна Малина“, отговаря напълно на **Стратегически приоритет 3 „По-добре свързан и устойчив регион“**, Специфична цел 3.3. „Териториално развитие и сближаване“ (включващо насърчаване прилагането на ИТИ и ВОМР) и Специфична цел 3.4. „Укрепване на трансграничните перспективи“ (включваща насърчаване на сътрудничеството), от ИТСП на Югозападен район.

**Приоритет 4. „Развитие на социалната и образователна сфери на територията на МИГ“** от СВОМР на МИГ „Елин Пелин – Горна Малина“ съответства на **Стратегически приоритет 2 „Инвестиране в човешкия капитал и преодоляване на регионалните дисбаланси в осигуряването на достъп до качествени услуги“**, Специфични цели 2.1. „Образование и обучение за квалифицирана работна сила“ и 2.2. „Осигуряване на равен достъп до качествени здравни и социални услуги“ от ИТСП на Югозападен район.

2.2. Групи/сектори заинтересовани лица, участвали в процеса на съгласуване на стратегията:

Заинтересованите лица, участвали в процеса на съгласуване на Стратегията за ВОМР на МИГ



„Елин Пелин - Горна Малина“, са представители на: публичния, стопанския и нестопанския сектор, като основните групи заинтересовани страни са следните:

Представители на публичния сектор:

- Община Елин Пелин и община Горна Малина;
- Кметства от територията на общините Елин Пелин и Горна Малина;
- Общински институции.

Представители на стопанския сектор:

- Земеделски производители;
- Неземеделски производители (представители на секторите: туризъм, строителство; търговия и услуги и други);

Представители на нестопанския сектор:

- Читалища и Сдружения с нестопанска цел (НПО);
- Фондации, клубове и кръжоци;
- Местното население и представители на групи хора в неравностойно положение и малцинства;
- МИГ „Елин Пелин - Горна Малина“.

### **3. Анализ на нуждите и потенциала за развитие на територията: (не повече от 10 страници)**

#### **3.1. Описание на ситуацията на територията на МИГ към момента на кандидатстване:**

##### *1. Природно-географски характеристики на територията на МИГ „Елин Пелин - Горна Малина“.*

Територията на Местна инициативна група „Елин Пелин - Горна Малина“ е разположена в Югозападен район за планиране от ниво 2 (NUTS 2), който попада в част от „Югозападна и Южна централна България“ - район за планиране от ниво 1 (NUTS 1). Територията на МИГ „Елин Пелин - Горна Малина“ отстои на около 20 km разстояние от Столична община и Столицата - София, което от своя страна обуславя добро транспортно-комуникационно положение на територията, което пък благоприятства за доброто развитие на рекреацията и туризма. В близост до територията на МИГ преминават и три от основните транспортни връзки в страната - АМ „Тракия“, АМ „Хемус“ и Главен път №6 - Подбалканско шосе. Територията на МИГ има обща площ от 769,3 km<sup>2</sup>, като територията на община Елин Пелин заема 433 km<sup>2</sup>, а територията на община Горна Малина, заема площ от 336,3 km<sup>2</sup>. Територията на МИГ „Елин Пелин - Горна Малина“ се състои от общо 33 населени места, от които 19 в обхвата на община Елин Пелин - един град общински център и 18 села и 14 в обхвата на община Горна Малина - общински център и още 13 села.

В климатично отношение, територията на МИГ „Елин Пелин - Горна Малина“ се характеризира с умерено-континентален климат, който от своя страна притежава

изключително характерни черти - студен зимен сезон и значително по-хладен летен сезон. Валежния ход е с подчертан континентален облик, който има характерен минимум на валежите през зимния сезон и максимум през летния сезон. Спрямо определените така характеристики, територията се определя с климат, подходящ за развитие на селско стопанство.

В геолошко отношение, геоложките характеристики и релефа на двете общини, формиращи МИГ „Елин Пелин - Горна Малина“, се характеризират с високо равнинен, полупланински и на места планински релеф, с добре развито котловинно дъно и средна надморска височина около 540-600 m. Територията на МИГ „Елин Пелин - Горна Малина“ попада в Източното Софийско поле, което принадлежи към Софийската котловина, в геоморфоложки аспект, територията попада в Средногорския регион, а в структурно отношение се характеризират с млад плиоценски-кватернерен гребен, който се ограничава от сноп надлъжни разломи, разположени от юг на север.

По отношение наличието на полезни изкопаеми на територията на МИГ „Елин Пелин - Горна Малина“, то наличието за двете общини е различно. На територията на община Елин Пелин има установени находища на лигнитни въглища, което се експлоатира от мина „Чукарово“ ЕАД и е най-голямата открита на Балканския полуостров за добив на лигнитни въглища, а други полезни изкопаеми на територията са железни руди, медно-пиритни проявления и манганови минерализации в района на село Голема Раковица, в района на Нови хан - Побит Камък - Габра има и находища на огнеупорни и керамични глини и кварцови пясъци. В района на село Габра има находище на ураниеви залежи, което се експлоатира от „Редки метали“, а към днешна дата добива е замразен. На територията на община Горна Малина е разработена само една кариера - „Исланица“, която е за добив на скални материали в село Априлово, а в землището на село Стъргел са правени проучвания за наличие на залежи на желязна руда, но към момента не се експлоатира. В село Макоцево някога се е добивала вар, но към днешна дата е неизвестно дали добива продължава.

Водните ресурси на територията на МИГ „Елин Пелин - Горна Малина“ са сравнително големи, като качествата и количествата на двете общини, съставлящи МИГ са различни. Територията на община Елин Пелин е сравнително добре запасена с водни ресурси, като през нея преминават реките Лесновска и Марица и има един голям язовир - „Огняново“ с воден обем от около 40 млн. m<sup>3</sup> и един микроязовир - „Тараторското“ с воден обем от около 5 млн. m<sup>3</sup>. На територията на общината също така има и наличие на три геотермални извора, един от които има държавно значим статут. За разлика от община Елин Пелин, то община Горна Малина не се характеризира с особено голям воден запас, но през нея преминават реките Макоцевска и Азмака и има наличие на три микроязовира, от които два - „Белопопци“ и „Долно Камарци“, създават заплаха от наводнения. Района на община Горна Малина е относително богат на подземни води, които обаче имат сравнително малък експлоатационен индекс.

Почвеното разнообразие на територията на МИГ „Елин Пелин - Горна Малина“ е сравнително голямо, като най-често срещаните почвените типове са: излужени смолници, кафяви горски почви, алувиално ливадни почви и излужени канелени горски почви. Наличието на толкова голямо разнообразие на почвените типове благоприятства

възможностите за развитие на интензивно земеделие, като излужените смолници се характеризират и като един от най-плодородните почви в страната, поради големия си запас на органично вещество.

*2. Характеристики на околната среда и биоразнообразието на територията на МИГ „Елин Пелин - Горна Малина“.*

Състоянието и качеството на атмосферния въздух на територията на МИГ „Елин Пелин - Горна Малина“ се различават за двете общини. Качеството на атмосферния въздух за територията на община Елин Пелин е един от най-актуалните проблеми, тъй като са характерни значителни стойности на антропогенно натоварване, влошени качества на атмосферния въздух и други. Развитие на промишлеността води до отчитане на редица замърсители, а района на общината е определен като район за оценка и управление на качеството на въздуха, с превишения на допустимите норми. За съжаление обаче, населените места от територията на общината не са включени в НАСЕМ. За разлика от община Елин Пелин, община Горна Малина се характеризира със сравнително добро състояние и качество на атмосферния въздух, което се дължи основно на липсата на крупни промишлени източници и неподходящите условия за задържане на замърсители в атмосферния въздух. Единствените по-сериозни предпоставки за замърсяването на приземния въздушен слой на територията на общината са: автомобилния транспорт и отоплението на твърди горива в бита.

Макар и сравнително богатата запасеност с водни ресурси на територията на МИГ „Елин Пелин - Горна Малина“, то някои от повърхностните и подземни водни тела се характеризират с не особено добри и благоприятни качества. На територията на община Елин Пелин е отчетено най-голямо замърсяване на повърхностните водни тела с органични замърсители - битови отпадъци, а факта, че липсват пречиствателни съоръжения, в следствие на което отпадните води от канализацията се заустват директно в реките и деретата допълнително подпомага замърсяването им. ГПСОВ на територията на община Елин Пелин е започната, но за съжаление не е довършена и въведена в експлоатация. На територията на община Горна Малина също липсват изградени и въведени в експлоатация ПСОВ, както и на места липсва изграденост на канализационна мрежа, което може да доведе до силно замърсяване на подземните и повърхностни води с битово-фекални води и опасност от наводнения по поречията на реките Макоцевска и Азмака. С изключение на тези факти, повърхностните водни тела, попадащи на територията на община Горна Малина се характеризират с добро химично състояние и умерено екологично състояние.

Макар и голямото почвено разнообразие и изобилие от почвени типове на територията на МИГ „Елин Пелин - Горна Малина“, които са различни по плодородие, свойства и качества, то екологичното им състояние не е особено добро. Почвите на територията на община Елин Пелин, са разделени на 3 категории по замърсявания с тежки метали, като се характеризират основно със средна замърсеност и повишена радиоактивност. Характерно е също така и разпространението на засолени площи, което също е неблагоприятно явление. Почвите на територията на община Горна Малина, в преобладаващата си част са податливи на силна и много силна ерозия, а наличието на свлачищни процеси може да се определи като сравнително често. За територията на община Горна Малина, за разлика от община Елин

Пелин се характеризира като незамърсена с тежки метали, като също така няма установени засолявания и замърсявания с ПРЗ и УОЗ пестициди.

Територията на МИГ „Елин Пелин - Горна Малина“ се характеризира с богато растително разнообразие, но територията на община Елин Пелин се определя като малко по-бедна, в сравнение с тази на община Горна Малина, по отношение на флористичното разнообразие, растителността и разнообразието от местообитания. На територията на община Елин Пелин няма установени никакви редки и застрашени от изчезване растителни видове за разлика от община Горна Малина. Фаунистичното разнообразие пък, за териториите и на двете общини, формиращи МИГ „Елин Пелин - Горна Малина“ е сравнително голямо, като има видове, включени в национални и международни закони, списъци, директиви и конвенции.

Защитените територии по смисъла на ЗЗТ и защитените зони по смисъла на екологичната мрежа „НАТУРА 2000“ не са в изобилие за територията на МИГ „Елин Пелин - Горна Малина“, но се характеризират с голям брой защитени видове по международни и национални документи и имат за цел дългосрочно запазване и консервиране на най-ценните видове и местообитания. По отношение на защитените територии то на територията на целия МИГ има две защитени територии, едната попадаща в обхвата на община Елин Пелин и втората, попадаща в обхвата на община Горна Малина, както и 3 защитени зони, две от които попадащи изцяло в обхвата на община Елин Пелин и една попадаща в обхвата на цялата територия на МИГ, като и трите защитени зони са обявени за такива и по двете директиви - Директива 92/43/ЕЕС и Директива 2009/147/ЕО.

Управлението на отпадъците за територията на МИГ „Елин Пелин - Горна Малина“, най-общо може да се определи като добро, тъй като цялата територия на МИГ се обслужва от едно регионално депо, което се намира на територията на община Горна Малина и също така и за двете общини има организирана система за сметосъбиране и сметоизвозване. За територията на община Елин Пелин е въведена и организирана система за разделно събиране на отпадъци от опаковки, с помощта на „Булекопак“ АД. На територията на МИГ „Елин Пелин - Горна Малина“ липсват изградени площадки за третиране и оползотворяване на строителни отпадъци, съоръжения и инсталации за компостиране, организирана система за събиране на болнични отпадъци и опасни отпадъци от домакинствата. По отношение на нерегламентираните сметища, то община Елин Пелин все още се справя с този проблем, за разлика от община Горна Малина, която се е справила с този проблем и всички нерегламентирани и селски сметища подлежат на рекултивационни мероприятия.

Шумово, електромагнитно и вибрационно натоварване не са констатирани на територията на МИГ „Елин Пелин - Горна Малина“, което се дължи основно на липсата на крупни промишлени източници на територията.

*3. Инфраструктурни характеристики за територията на МИГ „Елин Пелин - Горна Малина“.*

През територията на МИГ „Елин Пелин - Горна Малина“ преминават основните транспортни връзки на страната - АМ „Тракия“ и АМ „Хемус“, както и Главен път №6 (Подбалканско шосе), които са от изключително значение за пътуванията и транспорта в България. През територията на община Елин Пелин преминават три участъка от

железопътната мрежа на страната, както и участък от трансевропейската ж.п. линия Калотина - София - Пловдив - Свиленград, участък от трасето София - Карлово - Бургас и участък от трасето Вакарел - Габра. На територията на община има и две основни ж.п. гари - гара Елин Пелин и гара Столник. Пътната мрежа в общината е добре развита и осигурява удобен достъп до всички населени места в рамките на общината, но за съжаление е амортизирана и се нуждае от ремонт и реконструкция. През територията на община Горна Малина преминава ж.п. линията София - Бургас, известна като Подбалканска железопътна линия, а железопътни гари има в общо 6 села от територията на общината. Въпреки това транспортната и железопътната инфраструктура са в лошо състояние, на места частично или напълно разрушени и налагат нуждата от извършването на ремонт и реконструкция.

Водоснабдяването на територията на община Елин Пелин се извършва основно от собствени водоизточници, а основен източник за напояване е водосбора на река Лесновска. Водата за битови нужди се взема посредством сондажни кладенци, помпени станции и каптажи с напорни резервоари. На територията на община Горна Малина всички населени места са водоснабдени посредством собствени водоизточници с изградени към тях помпени станции или каптажи за естествено налягане. Експлоатацията и ремонта на водопроводните мрежи на територията на МИГ „Елин Пелин - Горна Малина“ се извършва от държавно дружество ВиК ЕООД - град София. Канализационната мрежа на територията на МИГ не е изцяло изградена, като канализацията в общинския център - град Елин Пелин е гравитачна и от смесен тип, а степента на изграденост е 94%, като канализационна мрежа съществува само в град Елин Пелин, останалите населени места нямат канализация. За община Горна Малина важи почти същото - канализационна система има изградена напълно в село Горна Малина и частично в селата Априлово и Байлово. Сериозен проблем за територията на МИГ се явява липсата и на ПСОВ, тъй като по този начин се замърсяват повърхностните и подземни води. Канализационната мрежа на територията на МИГ също се поддържа от държавно дружество ВиК ЕООД - град София.

Всички населени места от територията на МИГ „Елин Пелин - Горна Малина“ са снабдени с междуселищни телефонни връзки и разполагат с технически възможности за достъп до интернет услуги, както и до трите основни мобилни оператори за страната - А1, Теленор и Виваком. Също така през територията на МИГ преминава и оптична магистрала и също така има и 100% покритие с телевизионен сигнал, което показва добрата телекомуникационна обезпеченост на МИГ „Елин Пелин – Горна Малина“.

Територията на община Елин Пелин получава захранване с електроенергия от общата електроенергийна система на страната посредством 4-възлова подстанция. На територията на общината също така има 2 500 стълба на магистралните електропроводи, и изградената електропреносна мрежа покрива нуждите за производствената дейност и битовите абонати в общината. В община Горна Малина има изградени мрежи и системи за пренос и разпределение на електрическа енергия до потребителите. Изградена е също така и понижаваща подстанция „Априлово“ в землището на село Априлово, от която се захранват всички населени места от територията на ниво средно напрежение. Всички населени места от територията на МИГ „Елин Пелин - Горна Малина“ са електроснабдени и електроснабдяването задоволява напълно нуждите на населението.

Община Елин Пелин е една от първите общини в Югозападен район за планиране, в които стартира изграждане на газоснабдителна система, а през територията ѝ преминава и магистралния газопровод на страната. За територията на община Горна малина все още не е изградена връзка към газопреносната мрежа и към момента не се очаква изграждането на такава.

Жилищната осигуреност на територията на МИГ „Елин Пелин - Горна Малина“ може да се определи като добра, като болшинството жилища на територията са строени до началото на 90-те години на ХХ век. Свързаността на жилищата с канализацията е по-добра на територията на община Елин Пелин, спрямо община Горна Малина. Преобладаващият жилищен фонд на територията на МИГ „Елин Пелин - Горна Малина“ е представен от еднофамилни жилища, като вилите и летните кухни също са разпространени.

#### *4. Демографски особености и мобилност на населението за територията на МИГ „Елин Пелин - Горна Малина“.*

След направен анализ на броя и динамиката на населението на територията на МИГ „Елин Пелин - Горна Малина“, се наблюдава тенденция към запазване на общия брой на населението на територията на МИГ. Също така през последните години се наблюдава и тенденция към запазване на населението, намиращо се в трудоспособна възраст на територията на МИГ. По отношение на половата структура, то се наблюдава по-голямо преобладаване на населението от женски пол, сравнение с населението от мъжки пол.

Механичният прираст на територията на МИГ „Елин Пелин - Горна Малина“ за анализирания период показва неравномерно разпределение на стойностите, но като цяло този показател се запазва положителен. Естественят прираст на населението обаче се запазва постоянно отрицателен и за двете общини, като това е така, тъй като раждаемостта е в пъти по-малка от смъртността на територията, което от своя страна показва тенденция към застаряване на населението.

Образователният ценз на населението е важен показател за икономическото развитие на територията на МИГ „Елин Пелин - Горна Малина“, който предлага потенциал за работна сила и активно участие в икономиката на общините. Отчита се, че основен процент от населението от територията на МИГ има завършено висше или средно образование, което свидетелства за наличието на сравнително висок образователен ценз на населението и образователни възможности на територията на МИГ.

По отношение на етническата структура на населението на територията на МИГ „Елин Пелин - Горна Малина“, то по-голямата част от населението се самоопределя към българската етническа група, на второ място се нарежда населението, самоопределящо се към ромската етническа група и на последно място се нарежда населението, самоопределящо се към турската етническа група. Тези стойности на показателя за етническа структура показват, че тя е доста еднородна за територията на МИГ.

#### *5. Социално-икономически дейности, услуги и характеристики за територията на МИГ „Елин Пелин - Горна Малина“.*

След направен анализ на икономическите характеристики на територията на МИГ „Елин

Пелин - Горна Малина“, може да се отчете ръст в общия брой на предприятията, проходите от дейността, произведената продукция, броят на заетите и наетите лица и средната брутна работна заплата. Микропредприятията на територията на МИГ формират основната част от всички нефинансови предприятия на територията, а основните сектори са: „Селско, горско и рибно стопанство“, „Преработваща промишленост“, „Търговия; ремонт на автомобили и мотоциклети“ и „Транспорт, складиране и пощи“. Отчита се ръст също така и на средната брутна заплата на територията на МИГ, с малки изключения за някои от секторите.

По отношение на селското стопанство, то развитието му на територията на МИГ „Елин Пелин - Горна Малина“ е в тясна взаимовръзка с наличните качествени поземлени ресурси, природно-географски и климатични условия и с производствения опит на местното население. Селското стопанство на територията на МИГ е основно ориентирано в две направления - растениевъдство и животновъдство. Селското стопанство на територията на МИГ се характеризира с голям икономически потенциал и играе важна роля за местната общност, тъй като осигурява работни места и доходи и подпомага развитието на селските райони и спомага за създаването на устойчиви и жизнеспособни селски общности.

Територията на МИГ „Елин Пелин - Горна Малина“ се характеризира с добър потенциал за развитие на различни видове туризъм, като за територията на община Елин Пелин, най-силно развит е ловния туризъм, благодарение на добре поддържаните и с традиции ловни стопанства, а пък територията на община Горна Малина разполага с добри възможности за развитие на селски туризъм. Туристическата инфраструктура на територията на община Елин Пелин може да се определи като сравнително добра, с наличие на различни обекти, докато на територията на община Горна Малина, липсва изградена туристическа инфраструктура. Въпреки това територията на МИГ „Елин Пелин - Горна Малина“ разполага с природни дадености и екологично чиста природа, които дават сериозни възможности за доброто развитие на туристическия бизнес.

На територията на МИГ „Елин Пелин - Горна Малина“ функционират общо 13 училища и 12 детски градини, като техният капацитет може да се определи като достатъчен, да обхване всички деца и ученици на територията на МИГ. Училищата на територията на МИГ „Елин Пелин - Горна Малина“, са разпределени по следния начин: 11 училища на територията на община Елин Пелин, от които една професионална гимназия, три средни училища и седем основни училища, а на територията на община Горна Малина има 3 училища - едно средно и две основни. По отношение на детските градини, то на територията на община Елин Пелин те са общо 11 на брой, а на територията на община Горна Малина функционира само една детска градина. И училищата и детските градини на територията на МИГ „Елин Пелин - Горна Малина“ разполагат с достатъчен капацитет за прием както на ученици в училищата, така и на деца в детските градини, както и с достатъчен брой квалифицирани кадри, които да поддържат нивото на образованието.

По отношение на здравеопазването, то територията на община Елин Пелин се характеризира с по-добра обезпеченост, тъй като разполага с по-добър капацитет от медицински специалисти, като се наблюдава ръст на лекарите по дентална медицина и медицинските специалисти по здрави грижи. Територията на община Горна Малина се характеризира като по-слабо обезпечена, тъй като разполага единствено с една Здравна

служба и един Медико-дентален център. Също така общия брой на населението падащ се на един лекар е много по-висок за община Горна Малина, спрямо този за община Елин Пелин, което показва слабата обезпеченост с квалифицирани кадри на територията.

Към социалните услуги, които се предоставят на територията на МИГ „Елин Пелин - Горна Малина“, може да се каже, че е добре обезпечена от гледна точка на социалните услуги, тъй като има различни центрове и учреждения, като: Домашен социален патронаж, Център за социална рехабилитация и интеграция, Център за подкрепа, Център за настаняване от семеен тип за деца и други. Това показва, че социалните услуги на територията на МИГ обхващат една голяма част от наличните уязвими групи и население в нужда.

*6. Културно-историческо наследство на територията на МИГ „Елин Пелин - Горна Малина“ и свързаните с него туристически дейности.*

Историко-културното наследство на територията на МИГ „Елин Пелин - Горна Малина“ е богато, както откъм налични исторически и културни паметници, така и откъм народни читалища, културна дейност, традиции, обичаи и фолклор. На територията на община Елин Пелин има общо 8 паметника на културата с национално значение, а на територията на община Горна Малина има 10 паметника на културата с национално значение и 51 културно-исторически обекта с местно значение. Също така, на територията на МИГ „Елин Пелин - Горна Малина“ има голямо разнообразие от природни дадености и забележително, които в комбинация с историко-културното наследство и богатата история на територията на МИГ, създават благоприятни възможности за развитие на туризма.

На територията на община Елин Пелин функционират общо 16 народни читалища и 14 библиотеки, като читалища има в почти всички населени места, като се реализират множество събития, празнуват се множество национални и религиозни празници и се провеждат най-различни културни мероприятия, най-големия от които е традиционният „Шопски празник“. На територията на община Горна Малина също функционират общо 16 народни читалища, като основната им цел е да съхраняват и изпълняват характерни обичаи, обреди, вярвания и други и да ги предават на младите поколения. Много от формите на нематериалното културно наследство - художествено-изпълнителско изкуство, кулинарни традиции и други, се проявяват по време на религиозни и светски празници и се съхраняват от местното население, както и от фолклорни и самодейни групи за провеждане на обредни ритуали към народните читалища в общината. Всички села от територията на МИГ „Елин Пелин - Горна Малина“ са запазили традицията всяка година да организират традиционни селски събори.

Комбинацията между природното наследство, културното наследство, историко-културното наследство и богатата история на територията на МИГ „Елин Пелин - Горна Малина“, е предпоставка за развитието на разнообразни видове туризъм, като тяхното популяризиране, опазване и консервиране във времето, ще създадат възможност за привличане на голям туристопоток.

3.2. Идентифицирани групи от заинтересовани от изпълнението на стратегията за ВОМР лица на територията на МИГ:



Групите от заинтересовани страни от изпълнението на Стратегията за ВОМР на МИГ „Елин Пелин - Горна Малина“, са представители на: публичния, стопанския и нестопанския сектор, както следва:

**Представители на публичния сектор:**

- Община Елин Пелин и община Горна Малина;
- Кметства от територията на общините Елин Пелин и Горна Малина;
- Общински институции.

**Представители на стопанския сектор:**

- Производители и преработватели на селскостопански продукти;
- Представители на секторите: туризъм, строителство, търговия, услуги и други;

**Представители на нестопанския сектор:**

- Читалища и Сдружения с нестопанска цел (НПО);
- Фондации, клубове и кръжоци;
- Местното население и групи от хора в неравностойно положение и малцинства;
- МИГ „Елин Пелин - Горна Малина“.

3.3. Наличие на уязвими и малцинствени групи на територията на МИГ и описание на техните потребности:

На територията на МИГ „Елин Пелин - Горна Малина“, малцинствените групи са представени от две етнически групи - ромска и турска етническа група, като по данни на НСИ за 2021 г. за целия МИГ, ромската етническа група е представена от 5,2% от общия брой на населението на територията, а турската етническа група е представена от едва 0,2% от общия брой на населението на територията на МИГ.

По данни на НСИ към 2021 г. **малцинствените групи**, т.е. ромската и турската етнически групи, на територията на община Елин Пелин са представени от общо 1 041 души, от които 986 души се самоопределят към ромската етническа група, а едва 55 души се самоопределят към турската етническа група. За община Горна Малина, малцинствените групи са представени от общо 125 души, от които 119 души се самоопределят към ромската етническа група, а едва 6 души се самоопределят към турската етническа група.

Основна потребност на тези маргинализирани групи, е пълното им социално интегриране в обществото на територията на МИГ „Елин Пелин - Горна Малина“, като за тези две групи могат да се обособят следните основни потребности:

- Подобряване качеството им на живо и предразполагането на обществото към толерантност, социалност и съпричастност към хората от маргинализираните групи и тези в неравностойно положение;
- Подобряване на усвояването на преподавания материал в училищата и подобряване адаптацията на децата и учениците от малцинствените групи в детските градини и училищата;
- Подобряване на условията и възможностите за трудова заетост и професионалната

им квалификация, както и подобряването на работните места и възможностите за включване в първичния пазар на труда.

**Уязвими групи** са групи от хора, които търпят ограничения по отношение на участието им в социалния и икономически живот и ползването на социални права. Уязвимите групи не успяват да получат достъп или да се възползват от възможностите, които предлагат обществото и икономиката и стават жертва или попадат в ситуация на риск от маргинализиране и социално изключване. Уязвимите групи са изправени пред по-висок риск от бедност и социално изключване от обичайния за населението. Етническите малцинства, мигрантите, хората с увреждания, бездомните, хората страдащи от зависимости, самотните възрастни и децата, лишени от родителска грижа често срещат затруднения като ниско образование, безработица или недостатъчна заетост, които могат да доведат до още по-голямо социално изключване. Поради тази причина, обществото трябва да ги подпомага за тяхното интегриране в обществения живот.

Въпреки сравнително доброто развитие на икономиката на територията на МИГ и ниската безработица (почти 2 пъти по-ниска от следната за област София), на територията има безработни лица, включително и трайно безработни. Безработните без квалификация доминират в структурата на регистрираните безработни. Тази група безработни е неконкурентоспособна на пазара на труда и формира основната част на контингента на продължително безработни лица. В допълнение сред ромското население също има продължително безработни лица и така се налага изводът, че част от ромското население е социално изключено и попада в категорията уязвима група.

За тази уязвима група е необходимо осигуряването на квалифицирана помощ от една страна за повишаване на квалификацията и обучение и от друга страна за придобиване на умения за търсене и намиране на работа, за активно включване на пазара на труда на територията на МИГ, което в последствие да ги включи пълноценно в социално – икономическия живот на територията на МИГ.

Друга уязвима група от хора на територията на МИГ са лицата с увреждания, със специални потребности, хронично и трайно болните, трайно неподвижните, инвалидите и др.

За представителите на тази група е необходимо специално медицинско внимание и грижи, както и специализирани медицински услуги по домовете им или в специализирани медицински заведения. На тези хора е нужна социална подкрепа под формата на помощници, медикаменти, процедури и др. За всички хора от тази група е необходимо и подобряване на достъпността на градската среда.

На територията на МИГ, въпреки и малко на брой, има представители и на уязвима група, обхващаща бездомни хора, хора със зависимости, деца, лишени от родителски грижи, самотни родители, самотно живеещи възрастни хора, жертви на насилие и др. изолирани или в риск от изолация хора. За тях е необходимо предоставянето на психологическа помощ, закрила, материална помощ, както и подкрепа за обучение на деца без родители и тяхното настаняване в приемни семейства, където да получат всичко необходимо за нормален живот в обществото.

Пенсионерите също могат да бъдат определени като група в риск, тъй като голяма от част

то тях са в риск от бедност и изолация. Техните нужди са от социализация и осигуряване на база, където мога да се събират и да установяват контакти, както и осигуряване на материална подкрепа за нуждаещите се.

Младите хора до 29-годишна възраст също са риск от изпитване на трудности при навлизането на пазара на труда и при започването на собствен бизнес. Поради тази причина, те имат нужда от квалифицирана подкрепа за придобиване на умения и квалификация за активно участие в социално-икономическия живот на територията.

#### 3.4. Анализ на силните и слабите страни, възможностите и заплахите на територията на МИГ:

Силни страни	Слаби страни
<ul style="list-style-type: none"> <li>❖ Територията на МИГ „Елин Пелин-Горна Малина“ се намира на изгодно транспортно-комуникационно положение, тъй като се намира в близост до Столицата София. Също така е разположена в близост до две магистрали – „Хемус“ и „Тракия“ от републиканската пътна мрежа.</li> <li>❖ Територията на МИГ разполага с наличие на първокласни пътища от републиканската пътна мрежа и добра транспортна свързаност.</li> <li>❖ На територията на МИГ няма регистрирани случаи на трансгранично замърсяване (замърсяване извън границите на страната).</li> <li>❖ На територията на МИГ има добре съхранени Защитени територии и Защитени зони, по смисъла на двете Директиви, Натура 2000 и ЗЗТ, което от своя страна означава, че има и добре съхранен екологичен потенциал (видове местообитания, ландшафт, растителност и животински свят).</li> <li>❖ Територията на МИГ се характеризира с добри общи екологични показатели - замърсяванията на въздуха са незначителни, водните и почвени ресурси са в добро състояние.</li> <li>❖ Територията на МИГ се характеризира с добър потенциал за развитие на селско стопанство поради наличието на разнообразни почви.</li> <li>❖ Климатът на територията на МИГ е благоприятен за развитието на селско стопанство и в частност земеделие.</li> <li>❖ Територията на МИГ е добре водоснабдена, като има наличие и на минерални води.</li> </ul>	<ul style="list-style-type: none"> <li>❖ Земеделските земи на територията на община Елин Пелин имат средна замърсеност с тежки метали и повишена радиоактивност.</li> <li>❖ Няма изградена система за мониторинг на нито един от компонентите и факторите на средата на територията на МИГ, както и данни за генерираните отпадъци.</li> <li>❖ Липсват пречиствателни станции за отпадни води на територията на МИГ, което води до заустване на битово-фекалните и производствени отпадни води в повърхностните водни тела.</li> <li>❖ На територията на община Горна Малина липсва въведена система за разделно събиране на отпадъци от опаковки.</li> <li>❖ Наличие на нерегламентирани сметища на територията на община Елин Пелин.</li> <li>❖ Няма предвидени съоръжения за депониране на строителни отпадъци и на опасни отпадъци, както и за третиране на биоразградими отпадъци.</li> <li>❖ Голяма част от пътната и уличната инфраструктурата на МИГ е амортизирана и се нуждае от реконструкция.</li> <li>❖ Територията на МИГ „Елин Пелин – Горна Малина“ се характеризира с недоизградена канализационна мрежа.</li> <li>❖ Териториите и на двете общини формиращи МИГ се характеризират със застаряваща сградна инфраструктура.</li> <li>❖ На територията на община Горна Малина липсва изградена връзка към газопреносната мрежа.</li> <li>❖ Слабо и неефективно оползотворяване, на природни ресурси.</li> </ul>

❖ Почти цялата територията на МИГ „Елин Пелин – Горна Малина“ има организирана система за сметосъбиране и сметоизвозване. На територията на община Горна Малина има изградено Регионално депо за твърди битови отпадъци, което обхваща цялата територия на МИГ. На територията на община Елин Пелин има въведена система за разделно събиране на отпадъци от опаковки.

❖ Територията на МИГ се характеризира с наличие на сравнително голям брой защитени и застрашени животински видове, включени в национални и международни списъци, директиви и конвенции.

❖ МИГ „Елин Пелин – Горна Малина“ се характеризира с наличието на голям брой читалища, които добре развиват културната и просветна дейност в населените места от общините.

❖ Материалното и нематериалното историческо и културно наследство е богато.

❖ Обичаите, традициите и фолклора са добре запазени, като някои от тях се изпълняват и до днес. Общините на територията на МИГ имат богат културен календар, като се организират и най-различни фестивали и събори и други събития.

❖ Добре развита инфраструктура.

❖ Телекомуникационната, съобщителната и електропреносната инфраструктура изцяло покриват нуждите на населението.

❖ Налична добре изградена газопреносна мрежа за голяма част от територията на община Елин Пелин.

❖ Добра жилищна осигуреност.

❖ На територията на МИГ има висок дял на лица с по-високо образователно равнище - висше и средно образование.

❖ Територията на МИГ „Елин Пелин – Горна Малина“ се характеризира с наличие на изградена мрежа от социални услуги.

❖ Добре развито здравеопазване.

❖ Добре развита образователна система.

❖ Малки на брой малцинствени групи с възможност за пълно интегриране.

❖ Близостта на София допринася за

❖ Културно – историческото наследство на места не е доизучено или се намира в лошо състояние и се нуждае от реставрация, както и не е подходящо експонирано и популяризирано.

❖ Неосведоменост на широката общественост за природните дадености и възможности за културен и екотуризъм на територията на МИГ, както и слабо развитие на алтернативните форми на туризъм.

❖ Тенденция към отрицателен механичен прираст на територията на МИГ, породен от насочването на човешкия ресурс към реализация в Столицата – София.

❖ Застаряване на населението.

❖ Отрицателен естествен прираст.

❖ Намаляване на населението и обезлюдяване.

❖ Намаляване на хората в под трудоспособна възраст за сметна на тези в над трудоспособна възраст.

❖ Намаляване на броя на хората в трудоспособна възраст.

❖ Много хора работят извън територията – в гр. София.

❖ Голям дял в икономиката имат логистичните центрове, които не носят добавена стойност.

❖ Не са развити отрасли с потенциал за значителен принос в икономиката – като туризъм. Не се използва близостта на столицата за развитието на този отрасъл.

❖ Общите приходи от дейността на предприятията на територията на община Елин Пелин за периода 2019 – 2021 г., намаляват.

❖ Най-развитите отрасли на икономиката са с ниска добавена стойност, с изключение на преработващата промишленост.

❖ Ниско ниво на иновации в икономиката.

❖ Икономиката на територията на МИГ не е нисковъглеродна и не е ориентирана към опазване на околната среда.

❖ Селското стопанство не е развито напълно предвид потенциала на територията.

<p>развитието на икономиката.</p> <ul style="list-style-type: none"> <li>❖ Територията на МИГ „Елин Пелин - Горна Малина“ се характеризира с високо равнище на трудова заетост на населението и ниска безработица.</li> <li>❖ Увеличение на броя на заетите и наетите в периода 2019 – 2021 г.</li> <li>❖ Основни отрасли на икономиката са: селско, горско и рибно стопанство, преработваща промишленост, търговия, ремонт на автомобили и мотоциклети, транспорт, складиране и пощи.</li> <li>❖ На територията на МИГ последните години се забелязва тенденция на ръст в броя на действащите предприятия.</li> <li>❖ На територията на МИГ се забелязва ръст на средната работна заплата.</li> <li>❖ Селското стопанство има голям икономически потенциал и играе важна икономическа и социална роля за местната общност.</li> <li>❖ На територията на МИГ „Елин Пелин – Горна Малина“ има богат потенциал за развитие на различни видове туризъм.</li> </ul>	<ul style="list-style-type: none"> <li>❖ Нужда от модернизация на производствата.</li> <li>❖ Социалната система в краткосрочен план ще бъде натоварена от застаряващото население.</li> <li>❖ Наличие на групи в изолация и групи в риск.</li> <li>❖ Наличие на трайно безработни.</li> <li>❖ Нужда от допълнителна работа в училищата с децата от малцинствените групи.</li> </ul>
<b>Възможности</b>	<b>Заплахи</b>
<ul style="list-style-type: none"> <li>❖ Подобряване на състоянието на околната среда чрез въвеждане на организирана система за разделно събиране на отпадъци от опаковки за територията на община Горна Малина ще доведе до подобряване на условията на живот.</li> <li>❖ Вземане на мерки по отношение на замърсяванията с тежки метали и повишената радиоактивност на територията на община Елин Пелин ще доведе до подобряване на почвеното плодородие и по-интензивното развитие на селското стопанство.</li> <li>❖ Подобряване на състоянието на околната среда чрез предприемане на мерки по премахване и рекултивиране на нерегламентираните сметища на територията на община Елин Пелин.</li> <li>❖ Предприемане на превантивни мерки за предотвратяване на възможните незаконни сечи и браконьерство, което ще запази биологичното разнообразие на</li> </ul>	<ul style="list-style-type: none"> <li>❖ На територията на община Горна Малина има риск от потенциално образуване на наводнения.</li> <li>❖ Замърсеността на земите на територията на община Елин Пелин би могло да доведе до съответно пренасяне на замърсителите в отглежданите култури, което от своя страна да доведе до влошаване здравето на населението.</li> <li>❖ Територията на община Горна Малина се характеризира със силна податливост на ерозионни и свлачищни процеси.</li> <li>❖ Наличието на нерегламентирани сметища на територията на община Елин Пелин, би могло да причини замърсяване на водите (и повърхностни и подземни) и на почвите, поради образуващия се инфилтрат.</li> <li>❖ Формира се тенденция на мигриране на млади кадри към по-големите населени места, извън територията на МИГ.</li> <li>❖ Липса на инвестиции в</li> </ul>

<p>територията.</p> <ul style="list-style-type: none"> <li>❖ Развитие на различни видове туризъм територията на МИГ (вкл. използване на минералната вода за спа туризъм, популяризиране на историческото и културното наследство за културен и исторически туризъм, екотуризъм и др.), използвайки доброто местоположение спрямо гр. София.</li> <li>❖ Задържане на населението и привличане на нови жители да се заселват на територията на МИГ чрез модернизиране на социалната и здравна инфраструктура и чистата околна среда.</li> <li>❖ По-конкурентоспособно развитие на икономиката на територията на МИГ „Елин Пелин - Горна Малина“, като пазар на продукти и услуги и като възможност за осигуряване на квалифицирани кадри чрез привличането на инвеститори и развитието на кадри.</li> <li>❖ Привличане на млади семейства на територията на МИГ, чрез осигуряването на добра социална и образователна среда за децата им, както и добри възможности за работа и кариерно развитие.</li> </ul>	<p>подобряването и обновяването на инфраструктурата на територията на МИГ „Елин Пелин – Горна Малина“.</p> <ul style="list-style-type: none"> <li>❖ Тенденцията към застаряване на населението поражда увеличаване в тежестта на социалната система и предизвиква обезлюдяване на по-малките населени места от територията на МИГ.</li> <li>❖ Застаряването на населението ще доведе до липса на кадри за местната икономика.</li> <li>❖ Липса на иновации и модернизация в икономиката, което ще я направи неконкурентоспособна.</li> <li>❖ Риск от повишаване на безработицата, ако икономиката не е конкурентна.</li> <li>❖ Риск от бедност за голяма част от населението.</li> </ul>
---	--

**4. Цели на стратегията, включително измерими целеви стойности за резултатите, и съответните планирани действия: (не повече от 10 страници)**

**4.1. Цели на стратегията и приоритети за развитие на територията:**

Основната цел на Стратегията за Водено от общностите местно развитие на МИГ „Елин Пелин - Горна Малина“ се основава на: „Създаване на възможности за дългосрочно устойчиво развитие на територията чрез подобряване на социално-икономическите условия и опазването и възстановяването на околната среда и културно-историческите обекти“.

Тази основна цел, заложена в СВОМР на МИГ „Елин Пелин - Горна Малина“, ще бъде постигната чрез изпълнението на приоритети, специфични цели и различни дейности, заложи в избраните от МИГ „Елин Пелин - Горна Малина“ мерки, които ще се използват като основа за залагането на приоритетите, специфичните цели и целите на Стратегията за ВОМР.

Чрез изпълнението на тази основна стратегическа цел, ще се постигне устойчиво положително развитие на територията, ще се подобри благосъстоянието на местното население, конкурентоспособността и цялостното икономическо развитие на територията и също така ще се постигнат по добри възможности за развитието на туризма, чрез опазването и възстановяването на околната среда и културно-исторически обекти.

Основната цел на Стратегията за ВОМР на МИГ „Елин Пелин – Горна Малина“ ще бъде постигната чрез изпълнението на следните основни приоритети и специфични цели към тях:

**Приоритет 1. „Развитие на конкурентоспособността на икономиката на територията на МИГ“,** обхващащ 2 специфични цели:

**Специфична цел 1.1.** „Подкрепа за развитие на селското стопанство на територията на МИГ“.

Специфичната цел включва *Мярка ЕП1 „Инвестиции в земеделските стопанства на територията на МИГ“* и *Мярка ЕП2 „Инвестиции за преработка на селскостопански продукти“*, като чрез тях ще се подкрепи развитието на селското стопанство на територията на МИГ, което е един от структуроопределящите отрасли на икономиката, имащ и значителен социален ефект.

**Специфична цел 1.2.** „Развитие на икономиката и въвеждане на иновации и модерни технологии в предприятията“.

Специфичната цел включва *Мярка ЕП3 „Инвестиции, свързани с неселскостопански дейности“* и *Мярка ЕП3 „Развитие и засилване на капацитета за научни изследвания и иновации и въвеждане на модерни технологии в предприятията“*. Чрез дейностите по тази специфична цел ще се подкрепят инвестиции в икономиката на територията на МИГ и и такива, свързани с внедряването на иновации в предприятията, модернизация и повишаване на конкурентоспособността с цел подобряване икономическото развитие на територията.

**Приоритет 2. „Подобряване на условията за живот, на състоянието на околната среда и подкрепа за създаването на интелигентни селища на територията на МИГ“,** обхващащ 3 специфични цели:

**Специфична цел 2.1.** „Подобряване на условията за живот в населените места на територията на МИГ“

Специфичната цел включва с *Мярка ЕП4 „Инвестиции в основни услуги и дребна по мащаб инфраструктура на територията на МИГ (вкл. туристическа) и в създаването на интелигентни селища“*, чрез която се цели да се подобрят условията за работа и отдик на градската и селската среда, което да бъде предпоставка за задържане на жителите. Подобряването на обществената туристическа инфраструктура ще помогне за създаването на предпоставки за оползотворяване на големия туристически потенциал на територията и ще допринесе за развитието на концепцията за интелигентни селища на нея. Чрез извършването на дейности и разработването на стратегия за създаване на интелигентни селища на територията на МИГ ще се цели идентифициране на „села в преход“ за достигане на дългосрочното им развитие.

**Специфична цел 2.2.** „Запазване на духовното и културно наследство на територията на МИГ“

Специфичната цел включва *Мярка ЕП5 „Запазване на духовното и културно наследство на*

територията на МИГ“, чрез която ще се извършват дейности за запазване и предаване на бъдещите поколения на елементите на духовния и културен живот на територията на МИГ.

**Специфична цел 2.3.** „Управление на отпадъците и запазване на биологичното разнообразие на територията на МИГ“

Специфичната цел включва *Мярка ЕП12 „Повишаване осведомеността на населението относно биологичното разнообразие и заплахите за него на територията на МИГ“* и *Мярка ЕП11 „Устойчиво потребление на отпадъците, кръгова икономика, мониторинг на отпадъците и повишаване осведомеността на населението относно практиките и поведението на територията на МИГ“*. Чрез мерките ще се постигне по-добро състояние на околната среда по отношение на справянето с проблемите, свързани с отпадъците и прехода към кръгова икономика, както и запазването на съществуващите растителни и животински видове на територията на МИГ и тяхното увеличение. Доброто екологично състояние на територията на МИГ е предпоставка за задържане на населението и за привличане на туристи и нови жители.

**Приоритет 3.** „Развитие на сътрудничеството и управление, мониторинг, оценка и популяризиране на Стратегията за ВОМР“, обхващащ 2 специфични цели:

**Специфична цел 3.1.** „Изпълняване на дейности свързани със сътрудничество между Местни инициативни групи“

Специфичната цел включва *Мярка ЕП6 „Дейности за сътрудничество между МИГ „Елин Пелин - Горна Малина“ и други Местни инициативни групи и тяхната подготовка“*, като с изпълнението на дейностите по тази мярка, ще се постигне взаимно сътрудничество между МИГ „Елин Пелин - Горна Малина“ и други Местни инициативни групи от страната и чужбина, с цел обмяна на опит и добри практики, по-голяма представеност на местната идентичност и активизиране на местното население за развитието на територията.

**Специфична цел 3.2.** „Дейности свързани с управление, мониторинг, оценка и популяризиране на Стратегията за ВОМР на МИГ“

Специфичната цел включва *Мярка ЕП7 „Дейности по управление, мониторинг и оценка на стратегията за ВОМР и нейното популяризиране“*. Чрез нейното изпълнение се цели успешното подпомагане на МИГ „Елин Пелин - Горна Малина“ и екипа за прилагане на СВОМР, за успешното изпълнение на Стратегията за ВОМР.

**Приоритет 4.** „Развитие на социалната и образователна сфери на територията на МИГ“, обхващащ 2 специфични цели:

**Специфична цел 4.1.** „Насърчаване на заетостта, включването на пазара на труда и активно стареене и остаряване в добро здраве“

Специфичната цел включва *Мярка ЕП8 „Насърчаване на заетостта и включване в пазара на труда на безработни и неактивни лица и хора от уязвимите групи на територията на МИГ“* и *Мярка ЕП9 „Насърчаване на адаптирането на работниците, предприятията и*



предприемачите към промените, на активен живот за възрастните хора и остаряване в добро здраве, както и на здравословна и добре приспособена работна среда, която отчита рисковете за здравето на територията на МИГ“, които са свързани с подобряване на достъпа до пазара на труда и подпомагането на уязвимите групи и възрастните хора да останат по-дълго време на пазара на труда чрез подобряване качеството на работните места за активен живот.

#### Специфична цел 4.2. „Подобряване качеството и достъпа до образование“

Специфичната цел включва *Мярка ЕП10 „Повишаване качеството и достъпа до образование и образователни услуги за деца и ученици от уязвими групи от територията на МИГ“*. Свързана е с насърчаването на социално-икономическата интеграция на маргинализирани общности и уязвими групи и създаването на подходящи условия за достъп до образование, чрез преодоляването на демографски, социални и културни бариери.

#### 4.2. Измерими целеви стойности за резултатите (индикатори):

##### 4.2.1. Индикатори за цялостното прилагане на стратегията за ВОМР – задължителни и специфични за МИГ:

Вид индикатор	Наименование индикатор	Единица	Количество	Източник на информация
За краен продукт	Стойност на одобрените заявления от СПРСР под формата на БФП	Лева	5 867 400	Доклади и регистър на МИГ, информация от мониторинг и извършени оценки на СВОМР, ИСУН, и др.
За краен продукт	Стойност на одобрените заявления от ПИК под формата на БФП	Лева	1 500 000	Доклади и регистър на МИГ, информация от мониторинг и извършени оценки на СВОМР, ИСУН, и др.
За краен продукт	Стойност на одобрените заявления под формата на БФП от Програма „Образование“ под формата на БФП	Лева	977 900	Доклади и регистър на МИГ, информация от мониторинг и извършени оценки на СВОМР, ИСУН, и др.
За краен продукт	Стойност на одобрените заявления под формата на БФП от Програма „Околна среда“ под формата на БФП	Лева	152 419.40	Доклади и регистър на МИГ, информация от мониторинг и извършени оценки на СВОМР, ИСУН, и др.
За краен продукт	Стойност на одобрените заявления	Лева	420 000	Доклади и регистър на МИГ, информация

	под формата на БФП от Програма „Развитие на човешките ресурси“ под формата на БФП			от мониторинг и извършени оценки на СВОМР, ИСУН, и др.
За краен продукт	Брой бенефициенти, подпомогнати от СВОМР и ЕЗФРСР	Брой	10	Доклади и регистър на МИГ, информация от мониторинг и извършени оценки на СВОМР, ИСУН, и др.
За резултат	Брой разкрити нови работни места, чрез проекти по СВОМР	брой	8	Доклади и регистър на МИГ, информация от мониторинг и извършени оценки на СВОМР, ИСУН
За резултат	Брой умни села, подкрепени от СВОМР	Брой	1	Доклади и регистър на МИГ, информация от мониторинг и извършени оценки на СВОМР, ИСУН
За резултат	Брой на подкрепени уязвими групи, чрез СВОМР	Брой	2	Доклади и регистър на МИГ, информация от мониторинг и извършени оценки на СВОМР, ИСУН
За резултат	Население на МИГ ползващо се от подобрени услуги, чрез проекти подкрепени от СВОМР	%	50	Доклади и регистър на МИГ, информация от мониторинг и извършени оценки на СВОМР, ИСУН

#### 4.2.2. Индикатори по мерки:

Вид индикатор	Наименование индикатор	Единица	Количество	Източник на информация
Мярка ЕП1 (П 1, СЦ 1.1) „Инвестиции в земеделските стопанства на територията на МИГ“				
За краен продукт	Сключени договори	Брой	3	Доклади и регистър на МИГ, информация от мониторинг и извършени оценки на СВОМР, ИСУН, и др.
За краен продукт	Стойност на сключените договори	Лева	1 200 000	Доклади и регистър на МИГ, информация от мониторинг и извършени оценки на СВОМР, ИСУН, и др.
За краен продукт	Проектни	Брой	1	Доклади и регистър

продукт	предложения, предвиждащи дейности, водещи до опазване на околната среда			на МИГ, информация от мониторинг и извършени оценки на СВОМР, ИСУН, и др.
За краен продукт	Проектни предложения, подадени от жени, млади земеделски стопани на възраст до 40 години включително от територията на МИГ	Брой	1	Доклади и регистър на МИГ, информация от мониторинг и извършени оценки на СВОМР, ИСУН, и др.
За резултат	Нови работни места по подкрепените проекти	Брой	4	Доклади и регистър на МИГ, информация от мониторинг и извършени оценки на СВОМР, ИСУН, трудови договори и др.
За резултат	Подкрепени проекти, подадени от жени и млади земеделски стопани на възраст до 40 години включително	Брой	1	Доклади и регистър на МИГ, информация от мониторинг и извършени оценки на СВОМР, ИСУН, и др.
За резултат	Подкрепени проекти в сектора на производството на зеленчуци	Брой	1	Доклади и регистър на МИГ, информация от мониторинг и извършени оценки на СВОМР, ИСУН, и др.
За резултат	Подкрепени проекти, включващи дейности, водещи до опазване на околната среда	Брой	1	Доклади и регистър на МИГ, информация от мониторинг и извършени оценки на СВОМР, ИСУН, и др.
Мярка ЕП2 (П 1, СЦ 1.1) „Инвестиции за преработка на селскостопански продукти“				
За краен продукт	Сключени договори	Брой	3	Доклади и регистър на МИГ, информация от мониторинг и извършени оценки на СВОМР, ИСУН, и др.
За краен продукт	Стойност на сключените договори	Лева	402 000	Доклади и регистър на МИГ, информация от мониторинг и извършени оценки на СВОМР, ИСУН, и др.
За краен продукт	Проектни	Брой	1	Доклади и регистър

продукт	предложения, подадени от млади земеделски стопани на възраст до 40 г. включително за преработка на собствени суровини			на МИГ, информация от мониторинг и извършени оценки на СВОМР, ИСУН, и др.
За краен продукт	Проектни предложения включващи дейности, водещи до опазването на компонентите на околната среда	Брой	1	Доклади и регистър на МИГ, информация от мониторинг и извършени оценки на СВОМР, ИСУН, и др.
За резултат	Нови работни места по подкрепените проекти	Брой	1	Доклади и регистър на МИГ, информация от мониторинг и извършени оценки на СВОМР, ИСУН, трудови договори и др.
За резултат	Изпълнени проекти на млади земеделски стопани на възраст до 40 г. включително за преработка на собствени суровини	Брой	1	Доклади и регистър на МИГ, информация от мониторинг и извършени оценки на СВОМР, ИСУН, и др.
За резултат	Изпълнени проекти включващи дейности, водещи до опазването на компонентите на околната среда	Брой	1	Доклади и регистър на МИГ, информация от мониторинг и извършени оценки на СВОМР, ИСУН, и др.
За резултат	Изпълнени проекти в областта на хранително – вкусовата промишленост	Брой	1	Доклади и регистър на МИГ, информация от мониторинг и извършени оценки на СВОМР, ИСУН, и др.
Мярка ЕПЗ (П 1, СЦ 1.2) „Инвестиции, свързани с неселскостопански дейности“				
За краен продукт	Сключени договори	Брой	5	Доклади и регистър на МИГ, информация от мониторинг и извършени оценки на СВОМР, ИСУН, и др.
За краен продукт	Стойност на сключените договори	Лева	2 600 000	Доклади и регистър на МИГ, информация от мониторинг и извършени оценки на СВОМР, ИСУН, и др.
За краен продукт	Проектни	Брой	2	Доклади и регистър

продукт	предложения, предвиждащи дейности, водещи до опазване на околната среда			на МИГ, информация от мониторинг и извършени оценки на СВОМР, ИСУН, и др.
За краен продукт	Проектни предложения, подадени от жени, между 18 и 40 години включително и представители на уязвимите групи от територията на МИГ	Брой	1	Доклади и регистър на МИГ, информация от мониторинг и извършени оценки на СВОМР, ИСУН, и др.
За резултат	Нови работни места по подкрепените проекти	Брой	4	Доклади и регистър на МИГ, информация от мониторинг и извършени оценки на СВОМР, ИСУН, трудови договори и др.
За резултат	Подкрепени проекти, подадени от жени и хора на възраст между 18 и 40 години включително	Брой	1	Доклади и регистър на МИГ, информация от мониторинг и извършени оценки на СВОМР, ИСУН, и др.
За резултат	Подкрепени проекти, подадени от представители на уязвимите групи	Брой	1	Доклади и регистър на МИГ, информация от мониторинг и извършени оценки на СВОМР, ИСУН, и др.
За резултат	Подкрепени проекти, включващи дейности, водещи до опазване на околната среда	Брой	2	Доклади и регистър на МИГ, информация от мониторинг и извършени оценки на СВОМР, ИСУН, и др.
Мярка ЕП4 (П 2, СЦ 2.1) „Инвестиции в основни услуги и дребна по мащаб инфраструктура на територията на МИГ вкл. туристическа) и в създаването на интелигентни селища“				
За краен продукт	Сключени договори	Брой	2	Доклади и регистър на МИГ, информация от мониторинг и извършени оценки на СВОМР, ИСУН, и др.
За краен продукт	Стойност на сключените договори	Лева	1 700 000	Доклади и регистър на МИГ, информация от мониторинг и извършени оценки на

				СВОМР, ИСУН, и др.
За краен продукт	Населени места, на които се предвижда изпълнението на проекти	Брой	6	Доклади и регистър на МИГ, информация от мониторинг и извършени оценки на СВОМР, ИСУН, и др.
За резултат	Свързани европейски селски райони: Дял на населението от територията на МИГ, ползващо се от подобрения достъп до услуги и инфраструктура чрез инвестиции от ОСП	%	20	Доклади и регистър на МИГ, информация от мониторинг и извършени оценки на СВОМР, ИСУН, и др.
За резултат	Насърчаване на социалното включване: Брой лица, обхванати от проекти, свързани с подкрепа на дейности за социално включване	Брой	1	Доклади и регистър на МИГ, информация от мониторинг и извършени оценки на СВОМР, ИСУН, и др.
За резултат	Брой на населените места, в които са изпълнени проекти, водещи до подобрен достъп до услуги и инфраструктура чрез инвестиции от ОСП	%	20	Доклади и регистър на МИГ, информация от мониторинг и извършени оценки на СВОМР, ИСУН, и др.
Мярка ЕП5 (П 2, СЦ 2.2) „Запазване на духовното и културно наследство на територията на МИГ“				
За краен продукт	Проекти получаващи подкрепа	Брой	2	Доклади и регистър на МИГ, информация от мониторинг и извършени оценки на СВОМР, ИСУН, и др.
За краен продукт	Общо публични разходи	Лева	400 000	Доклади и регистър на МИГ, информация от мониторинг и извършени оценки на СВОМР, ИСУН, и др.
За резултат	Лица, ползващи резултатите от изпълнените проекти	Брой	3000	Доклади и регистър на МИГ, информация от мониторинг и извършени оценки на СВОМР, ИСУН, и др.
За резултат	Подкрепени проекти,	Брой	1	Доклади и регистър

	допринасящи за развитието на туризма на територията			на МИГ, информация от мониторинг и извършени оценки на СВОМР, ИСУН, и др.
За резултат	Подкрепени проекти, допринасящи за популяризиране на културното и историческо наследство на територията	Брой	2	Доклади и регистър на МИГ, информация от мониторинг и извършени оценки на СВОМР, ИСУН, и др.
Мярка ЕП6 (П 3, СЦ 3.1) „Дейности за сътрудничество между МИГ „Елин Пелин - Горна Малина“ и други Местни инициативни групи и тяхната подготовка“				
За краен продукт	Сключени договори	Брой	2	Доклади и регистър на МИГ, информация от мониторинг и извършени оценки на СВОМР, ИСУН, и др.
За краен продукт	Стойност на сключените договори	Лева	200 000	Доклади и регистър на МИГ, информация от мониторинг и извършени оценки на СВОМР, ИСУН, и др.
За краен продукт	Населени места, на които се предвижда изпълнението на проекти	Брой	4	Доклади и регистър на МИГ, информация от мониторинг и извършени оценки на СВОМР, ИСУН, и др.
За резултат	Свързани европейски селски райони: Дял на населението от територията на МИГ, ползващо се от иновативни услуги	%	100	Доклади и регистър на МИГ, информация от мониторинг и извършени оценки на СВОМР, ИСУН, и др.
Мярка ЕП7 (П 3, СЦ 3.1) „Дейности по управление, мониторинг и оценка на стратегията за ВОМР и нейното популяризиране“				
За краен продукт	Лица, които пряко ще бъдат обхванати от резултатите от проекта	Брой	15 000	Доклади и регистър на МИГ, информация от мониторинг и извършени оценки на СВОМР, ИСУН, и др.
За краен продукт	Населени места, на които се провеждат дейностите по проекта	Брой	32	Доклади и регистър на МИГ, информация от мониторинг и извършени оценки на СВОМР, ИСУН, и др.

За резултат	Лица, ползващи резултатите от изпълнения проект	Брой	2000	Доклади и регистър на МИГ, информация от мониторинг и извършени оценки на СВОМР, ИСУН, и др.
За резултат	Населени места, на които се ползват резултатите от изпълнения проект	Брой	32	Доклади и регистър на МИГ, информация от мониторинг и извършени оценки на СВОМР, ИСУН, и др.
Мярка ЕП8 (П 4, СЦ 4.1) „Насърчаване на заетостта и включване в пазара на труда на безработни и неактивни лица и хора от уязвимите групи на територията на МИГ“				
За краен продукт	Безработни, вкл. продължително безработни	Брой	100	База данни на МИГ, ИСУН, доклади на МИГ, оценки на СВОМР, списъци, протоколи, снимков материал и др.
За краен продукт	Участници в неравностойно положение	Брой	20	База данни на МИГ, ИСУН, доклади на МИГ, оценки на СВОМР, списъци, протоколи, снимков материал и др.
За резултат	Участници, които при напускане на операцията са започнали да търсят работа	Брой	50	База данни на МИГ, ИСУН, доклади на МИГ, оценки на СВОМР, списъци, протоколи, снимков материал и др.
За резултат	Участници, които при напускане на операцията получават квалификация	Брой	20	База данни на МИГ, ИСУН, доклади на МИГ, оценки на СВОМР, списъци, протоколи, снимков материал и др.
Мярка ЕП9 (П 4, СЦ 4.1) „Насърчаване на адаптирането на работниците, предприятията и предприемачите към промените, на активен живот за възрастните хора и остаряване в добро здраве, както и на здравословна и добре приспособена работна среда, която отчита рисковете за здравето на територията на МИГ“				
За краен продукт	Участници на 55 и повече години	Брой	30	База данни на МИГ, ИСУН, доклади на МИГ, оценки на СВОМР, списъци, протоколи, снимков материал и др.



За краен продукт	Заети лица, в т.ч. наети и самостоятелно заети	Брой	15	База данни на МИГ, ИСУН, доклади на МИГ, оценки на СВОМР, списъци, протоколи, снимков материал и др.
За резултат	Участници на 55 и повече години, получили подкрепа чрез мерки за активен начин на живот	Брой	30	База данни на МИГ, ИСУН, доклади на МИГ, оценки на СВОМР, списъци, протоколи, снимков материал и др.
За резултат	Участници, които при напускане на операцията получават квалификация	Брой	15	База данни на МИГ, ИСУН, доклади на МИГ, оценки на СВОМР, списъци, протоколи, снимков материал и др.
Мярка ЕП10 (П 4, СЦ 4.2) „Повишаване качеството и достъпа до образование и образователни услуги за деца и ученици от уязвими групи от територията на МИГ“				
За изпълнение	Малцинства (включително маргинализирани общности като ромите)	Брой	1	База данни на МИГ, ИСУН, доклади на МИГ, оценки на СВОМР, списъци, протоколи, снимков материал и др.
За изпълнение	Брой деца и ученици от предучилищното и училищното образование от уязвими групи, получили подкрепа	Брой	50	База данни на МИГ, ИСУН, доклади на МИГ, оценки на СВОМР, списъци, протоколи, снимков материал и др.
За изпълнение	Педагогически специалисти и непедagogически персонал, обучени за работа с деца и ученици от уязвими групи	Брой	30	База данни на МИГ, ИСУН, доклади на МИГ, оценки на СВОМР, списъци, протоколи, снимков материал и др.
За резултат	Участници, които при напускане на операцията получават квалификация	Брой	30	База данни на МИГ, ИСУН, доклади на МИГ, оценки на СВОМР, списъци, протоколи, снимков материал и др.
За резултат	Брой деца и ученици от	Брой	50	База данни на МИГ,

	уязвими групи с подобрени образователни резултати 1 година след участие в мярката			ИСУН, доклади на МИГ, оценки на СВОМР, списъци, протоколи, снимков материал и др.
Мярка ЕП11 (П 2, СЦ 2.3) „Устойчиво потребление на отпадъците, кръгова икономика, мониторинг на отпадъците и повишаване осведомеността на населението относно практиките и поведението на територията на МИГ“				
За краен продукт	Лица, които пряко ще бъдат обхванати от резултатите от проекта	Брой	500	База данни на МИГ, ИСУН, доклади на МИГ, оценки на СВОМР, списъци, протоколи, снимков материал и др.
За краен продукт	Населени места, на които се провеждат дейностите по проекта	Брой	10	База данни на МИГ, ИСУН, доклади на МИГ, оценки на СВОМР, списъци, протоколи, снимков материал и др.
За резултат	Лица, ползващи резултатите от изпълнения проект	Брой	300	База данни на МИГ, ИСУН, доклади на МИГ, оценки на СВОМР, списъци, протоколи, снимков материал и др.
За резултат	Населени места, на които се ползват резултатите от изпълнения проект	Брой	10	База данни на МИГ, ИСУН, доклади на МИГ, оценки на СВОМР, списъци, протоколи, снимков материал и др.
Мярка ЕП12 (П 2, СЦ 2.3) „Повишаване осведомеността на населението относно биологичното разнообразие и заплахите за него на територията на МИГ“				
За краен продукт	Лица, които пряко ще бъдат обхванати от резултатите от проекта	Брой	500	База данни на МИГ, ИСУН, доклади на МИГ, оценки на СВОМР, списъци, протоколи, снимков материал и др.
За краен продукт	Площ на защитените зони по „Натура 2000“, обхванати от мерки за опазване и възстановяване	Ха	10	База данни на МИГ, ИСУН, доклади на МИГ, оценки на СВОМР и др.
За резултат	Лица, които ползват	Брой	250	База данни на МИГ,

	результатите от проекта			ИСУН, доклади на МИГ, оценки на СВОМР, списъци, протоколи, снимков материал и др.
За резултат	Площ на защитените зони по „Натура 2000“, на които са проведени мерки за опазване и възстановяване	ха	5	База данни на МИГ, ИСУН, доклади на МИГ, оценки на СВОМР и др.
Мярка ЕП13 (П 1, СЦ 1.2) „Развитие и засилване на капацитета за научни изследвания и иновации и въвеждане на модерни технологии в предприятията“				
За краен продукт	Брой предприятия, подпомогнати да въведат модерни технологии	Брой	4	База данни на МИГ, ИСУН, доклади на МИГ, оценки на СВОМР и др.
За краен продукт	Брой предприятия, подпомогнати да въведат нови за пазара продукти	Брой	4	База данни на МИГ, ИСУН, доклади на МИГ, оценки на СВОМР и др.
За резултат	Частни инвестиции, допълващи публичната подкрепа за научни изследвания и иновации и на въвеждането на модерни технологии	Лева	1 500 000	База данни на МИГ, ИСУН, доклади на МИГ, оценки на СВОМР и др.
За резултат	Общ брой на предприятията, получаващи подкрепа	Брой	8	База данни на МИГ, ИСУН, доклади на МИГ, оценки на СВОМР и др.

#### 4.3. Планирани дейности за постигане на целите и приоритетите на стратегията

В следствие на заложените до тук, основна цел на Стратегията за ВОМР на МИГ „Елин Пелин - Горна Малина“, както и на заложените приоритети и специфични цели, за изпълнение на основната цел на СВОМР, МИГ „Елин Пелин - Горна Малина“ планира изпълнението на Стратегията да е в съответствие със спецификите, характеристиките и нуждите не само на територията, но и на местната общност.

Всички допустими в мерките дейности и всички мерки, ще се изпълняват съгласно описаните приоритети и специфични цели за развитие. От изключителна важност за успешното изпълнение на Стратегията за ВОМР на МИГ „Елин Пелин - Горна Малина“ е постигане на ефективно управление на структурите, процесите и ресурсите, които са необходими за изпълнението на заложените приоритети и специфични цели.

С цел успешното изпълняване на приоритетите и специфичните цели на Стратегията за

ВОМР, МИГ „Елин Пелин - Горна Малина“ ще прилага широк набор от дейности за управление и популяризиране на СВОМР. Те ще се основават на заложените в Регламент 2021/1060 основни задачи, които следва да се извършват само от МИГ.

**Прилагането на СВОМР се извършва в две основни направления, които са взаимосвързани – управление, мониторинг и оценка на стратегията и популяризиране на стратегията.**

Целите и приоритетите на стратегията ще бъдат постигнати чрез комбиниране на основните две направления в процеса на нейното прилагане, както следва:

- Изготвяне на годишна програма за приеми на проектни предложения към СВОМР. За изпълнението на СВОМР в началото на всяка година МИГ публикува годишна програма за прием на проектни предложения. За годината на одобрение на СВОМР програмата се публикува в рамките на 3 месеца след одобрението на стратегията. Програмата се изготвя въз основа на решение на МИГ, съгласувано с местната общност и въз основа на проектната готовност на територията на МИГ за съответната година. МИГ прилага стриктно публикуваната годишна програма за прием на проектни предложения, като при необходимост тя може да бъде променена.

- Изготвяне на процедури за прием на проектни предложения. МИГ отговаря за изготвяне и стартиране на процедури за прием на проектни предложения по всяка една от мерките на СВОМР. Всяка процедура обхваща процеса на обявяване на прием на проектни предложения, провеждането му, извършването на оценка и нейното приключване. Тези дейности се извършват от МИГ, като при необходимост могат да се използват и външни експерти. Откриването на прием на проектни предложения започва с публикуване обява, в която се публикува цялата относима към приема информация. Публикуването на обява се извършва на интернет страницата на МИГ в период, гарантиращ достатъчно време за потенциалните кандидати да се подготвят. Основните принципи при публикуването на обявите са максимална прозрачност и достъпност на информацията. Решението за откриване на прием се взема от МИГ и е съобразено с публикуваната годишна програма за прием на проектни предложения.

- Извършване на оценка на постъпилите проектни предложения. Оценката се организира и извършва от МИГ, като в процеса могат да бъдат ползвани външни експерти, които да подпомогнат оценката. След приключване на оценката на постъпилите проектни предложения те се изпращат до управляващите органи, финансиращи съответната мярка, по която се извършва приемът. След потвърждаване на извършената от МИГ оценка, групата сключва договор за предоставяне на безвъзмездна финансова помощ с одобрените кандидати. **МИГ гарантира за прозрачното и безпристрастно извършване на оценката на проектните предложения, като нито един от основните сектори в МИГ няма повече от 49% от правата на глас. МИГ гарантира спазването на хоризонталните принципи на ЕС при кандидатстването по всички мерки на СВОМР, при изпълнението и при отчитането на проектите.**

- Организиране и провеждане на дейности за популяризиране на СВОМР. Тези дейности включват – информационни събития, обучения и консултации. МИГ организира и провежда информационни дейности по всички теми, свързани с прилагането на СВОМР. Това включва

разясняване на възможностите, които предлага СВОМР, предоставяне на информация по всяка една от мерките на СВОМР, предоставяне на информация за изготвяне на проекти, тяхното управление и отчитане. При извършването на информационните дейности МИГ съблюдава принципа на пълна прозрачност и максимално информиране на местната общност, като се търси интензивна комуникация с населението и обратна връзка от хората. Информационните дейности се извършват през целия период на прилагане на СВОМР, особено преди откриване на приеми за проектни предложения. МИГ организира и провежда обучения по различни теми от процеса на прилагане на СВОМР. Обученията са насочени към хората от територията на МИГ, като целят повишаване на капацитета за изготвяне и изпълнение на проектни предложения, както и други важни за развитието на територията на МИГ теми. МИГ предоставя ежедневни консултации на всички желаещи и потенциални кандидати с проектни предложения към СВОМР.

- При изпълнението на дейностите за постигане на приоритетите и целите на СВОМР МИГ може да ползва външна експертна помощ. Това става с решение на УС на МИГ съгласно устава на групата.

**За постигането на приоритетите и целите на СВОМР МИГ ще работи на високо професионално ниво при извършването на описаните по-горе дейности и в тясно взаимодействие с местната общност.**

#### **5. Описание на мерките: (не повече от 4 страници за всяка мярка)**

Мерки и дейности за всяка финансираща програма поотделно:

##### **Условия, общи за всички мерки на стратегията за ВОМР**

Допустимите разходи по проектите, финансирани със средства от Европейските фондове при споделено управление (ЕФСУ) се определят на база изискванията на Глава пета „Финансово управление и контрол“, раздел I от Закона за управление на средствата от европейските фондове при споделено управление (ЗУСЕФСУ). Съгласно горепосочения раздел от закона, за да бъдат допустими разходите трябва да отговарят едновременно на следните условия:

1. разходите са за дейности, съответстващи на предвидените в одобрения проект и се извършват от допустими бенефициенти съгласно съответната програма;
2. разходите попадат във включени в насоките за кандидатстване и в одобрения проект категории разходи;
3. разходите не надхвърлят праговете за съответната категория в насоките за кандидатстване и в одобрения проект;
4. разходите са за реално доставени продукти, извършени услуги, строителни и монтажни работи и положен труд;
5. разходите са извършени законосъобразно съгласно приложимото право на Европейския съюз и българското законодателство;
6. разходите са отразени в счетоводната документация на бенефициента чрез отделни счетоводни аналитични сметки или в отделна счетоводна система;
7. за направените разходи е налична одитна следа съгласно минималните изисквания на Приложение XIII от Регламент (ЕС) 2021/1060 и са спазени изискванията за съхраняване на документите съгласно чл. 82 от Регламент (ЕС) 2021/1060;

8. разходите са съобразени с приложимите правила за предоставяне на държавни помощи.

Извършените разходи са допустими ако са платени в срока за допустимост на разходите за програмния период.

*СПРЗСР 2023 – 2027 г. (ЕЗФРСР)*

**Допустими за подкрепа от ЕЗФРСР чрез стратегиите за ВОМР са следните разходи:**

1. разходи, определени като допустими, свързани с изпълнението на операции по интервенции от Регламент (ЕС) № 2021/2115;

2. други допустими разходи, свързани с изпълнението на операции по интервенции от Регламент (ЕС) № 2021/1060 и приоритетите на стратегията за ВОМР;

3. определени в Постановление № 189 от 2016 г. на Министерския съвет за определяне на национални правила за допустимост на разходите по програмите, съфинансирани от Европейските структурни и инвестиционни фондове, за програмен период 2014 – 2020 г. (ДВ, бр. 61 от 2016 г.) (ПМС № 189) и в насоките за кандидатстване за ОПОС 2014 – 2020 г., ОПРЧР, ОПИК, ОПНОИР и ПМДР, когато в стратегия за ВОМР се предвижда финансиране на дейности по повече от един фонд.

Разходите са допустими за финансиране от ЕЗФРСР единствено когато ДФЗ действително е изплатил съответната помощ до 31 декември 2029 г.

**Не е допустимо финансиране на разходи:**

1. определени като недопустими в ПМС № 189 от 2016 г.;

2. за инвестиция или дейност, получила финансиране от друг европейски фонд.

**Списък на недопустимите инвестиции и категории разходи за мерките, финансирани по СПРЗСР:**

1. закупуване на права за селскостопанска продукция и закупуване на права за получаване на плащане;

2. закупуване на земя на стойност над 10 % от общите допустими разходи за съответната операция, с изключение на закупуване на земя с цел опазване на околната среда и опазване на богатите на въглерод почви, или закупуване на земя от млади земеделски стопани чрез използване на финансови инструменти; при финансовите инструменти този таван се прилага за допустимите публични разходи, изплащани на крайния получател или, в случай на гаранции — до размера на базовия заем;

3. закупуване на животни и закупуване на едногодишни растения и тяхното засаждане с цел, различна от:

- възстановяване на земеделския или горския потенциал след природни бедствия, неблагоприятни климатични явления или катастрофално събитие;

- предпазване на селскостопанските животни от големи хищници или от използването им в горското стопанство вместо машини;

- отглеждане на застрашени породи съгласно определението в член 2, точка 24 от Регламент (ЕС) 2016/1012 на Европейския парламент и на Съвета (45) в рамките на задълженията, посочени в член 70; или

- опазване на сортове растения, застрашени от генетична ерозия, в рамките на задълженията, посочени в член 70;

4. лихви по дългове, с изключение на свързани с безвъзмездни средства, отпуснати под формата на лихвени субсидии или субсидии за гаранционни такси;

5. инвестиции в широкомащабна инфраструктура, както е определена от държавите членки в стратегическите им планове по ОСП, която не е част от стратегиите за водено от общностите местно развитие, установени в член 32 от Регламент (ЕС) 2021/1060, с изключение на инвестиции в широколентова инфраструктура и превантивни действия за защита от наводнения или защита на бреговете с оглед на ограничаване на последиците от възможни природни бедствия, неблагоприятни климатични явления или катастрофални събития;

6. инвестиции в залесяване, които не са съвместими с целите, свързани с околната среда и климата, в съответствие с принципите за устойчиво управление на горите, разработени в общоевропейските насоки за залесяване и повторно залесяване.

т.1, 3 и 5 не се прилагат, в случай че подпомагането се предоставя чрез финансови инструменти.

#### **Недопустими разходи, приложими за интервенции по чл. 73 и чл. 74 от Регламент (ЕС) №2021/2115:**

1. Разходи за закупуване и/или инсталиране на оборудване, машини и съоръжения втора употреба;

2. Разходи за закупуване на лизинг на недвижима собственост;

3. Разходи за данък върху добавена стойност (ДДС), с изключение на невъзстановим ДДС, когато е поет действително и окончателно от кандидатите;

4. Оперативни разходи, включително разходи за поддръжка, наеми, застраховка, както и други разходи, възникнали при изпълнение на договори за лизинг, марж/печалба за лизингодателя, разходи за лихви, разходи за неустойки и такси, режийни разходи;

5. Разходи за банкови такси, разходи за гаранции, изплащане и рефинансиране на лихви;

6. Разходи за принос в натура;

7. Разходи за изследвания за разработване на нови продукти, процеси и технологии;

8. Разходи за търговия на дребно, с изключение на интервенциите, за които е допустимо предоставянето на подкрепа за този тип дейност;

9. Разходи за закупуване, включително чрез финансов лизинг, на нови машини и оборудване, включително компютърен софтуер, за частта над пазарната им стойност;

10. Разходи за сертификация по НАССР (Анализ на опасностите и контрол на критичните точки) и по други международно признати стандарти;

11. Разходи, които представляват обикновена подмяна;

12. Разходи, свързани с плащания в брой;

13. Общи разходи, извършени преди 01.01.2023 г.;

14. Закупуване на превозни и транспортни средства, с изключение на специализирани такива, в зависимост от допустимите за подпомагане дейности по съответната интервенция.

#### **Допустими получатели на помощта**

Кандидати по съответните мерки от стратегията за ВОМР следва да са местни физически или юридически лица, които живеят или осъществяват дейност на територията на МИГ и в

зависимост от условията за допустимост по съответната мярка.

Кандидатът/получателят на финансова помощ следва да има постоянен адрес – за физическите лица, и седалище и адрес на управление – за еднолични търговци и юридическите лица, на територията на действие на МИГ и да осъществява дейностите по проекта на територията на действие на МИГ.

Изискването за седалище и адрес на управление не се прилага по отношение на община:

1. от селските райони, която има седалище в съответния областен град;
2. когато в обхвата на МИГ са включени населените места на общината, без града, център на общината, в строителните му граници;
3. когато в обхвата на стратегията за ВОМР е включена част от територията ѝ.

Не е допустим получател на финансова помощ клон на юридическо лице или на едноличен търговец, ако юридическото лице или едноличният търговец, открил клона, не отговаря на изискванията на седалище и адрес на управление, посочени по-горе.

Мярка ЕП1 (П 1, СЦ 1.1) „Инвестиции в земеделските стопанства на територията на МИГ“

#### 1. Описание на целите и обхвата на мярката

Описание на ситуацията: Селското стопанство на територията на МИГ „Елин Пелин - Горна Малина“ е в тясна взаимовръзка с поземлените ресурси на територията, като те от своя страна са предпоставка за успешното му развитие. Селското стопанство на територията на МИГ се характеризира с голям икономически потенциал и играе важна икономическа и социална роля за местната общност.

Чрез изпълнението на дейностите по тази мярка, ще се осигурят инвестиции на земеделските стопани от територията на МИГ „Елин Пелин - Горна Малина“ за достигането на надежден земеделски доход, устойчивост в селското стопанство, въвеждането на модернизации и иновации в земеделските стопанства, което ще спомогне за производството на по-качествена земеделска продукция, ще подпомогне развитието на селските райони и ще спомогне за създаването на устойчиви и жизнеспособни селски общности. Също така, изпълнението на дейностите ще повиши конкурентоспособността, икономическото развитие и благосъстоянието на територията и ще осигури допълнителни работни места за населението от територията на МИГ „Елин Пелин - Горна Малина“.

Основни цели на мярката: осигуряване на инвестиции за подпомагане за достигане на достатъчно надежден земеделски доход и устойчивост на селското стопанство на територията на МИГ чрез модернизация и въвеждане на иновации в земеделските стопанства на територията, производство на конкурентоспособна качествена и екологична местна земеделска продукция.

Обхватът на мярката е на цялата територия на МИГ „Елин Пелин – Горна Малина“.

#### 2. Допустими получатели

За подпомагане могат да кандидатстват лица, които към датата на подаване на заявлението за подпомагане са:

- ✓ земеделски стопани:



- физически лица или;
- юридически лица, регистрирани по Търговския закон или Закона за кооперациите, Закона за вероизповеданията или създадени по Закона за Селскостопанската академия;
- ✓ две или повече физически или юридически лица, които са регистрирали законно установена структура по реда на Търговския закон, Закона за кооперациите или по Закона за задълженията и договорите, която се създава за съвместно закупуване и ползване на материални активи за земеделски дейности в съответствие с чл. 73 от Регламент (ЕС) 2021/2115, които кандидатстват за колективни инвестиции;
- ✓ групи и организации на производители, признати като група или организация на производители, в съответствие с националното и/или европейското законодателство за организации на производители;
- ✓ кооперативни обединения на земеделски стопани създадени в съответствие със специализирано национално законодателство.

Изисквания към земеделските стопани и стопанства:

Земеделски стопанства – да са регистрирани като земеделски стопани по Закона за подпомагане на земеделските производители от най – малко 12 месеца преди кандидатстването за подпомагане и да не са прекратявали своята дейност в този период.

Земеделските стопани със земеделски стопанства, за които е приложимо, трябва да отговарят на изискванията на Закона за ветеринарномедицинската дейност

### 3. Допустимите дейности и разходи

Дейностите и разходите, допустими за подпомагане трябва да са свързани с производството на селскостопански продукти включени в приложение I на Договора за функционирането на Европейския съюз или памук, с изключение на риба и рибни продукти.

Подкрепа в рамките на интервенцията се предоставя в съответствие с чл. 73 и чл.74 от Регламент (ЕС) 2021/2115 от 02 декември 2021 година само за материални и/или нематериални активи, в това число машини, съоръжения, оборудване, включително и недвижима собственост, както и общи разходи, свързани с подпомаганата дейност.

Допустимите за подпомагане дейности в рамките на мярката, могат да включват материални и нематериални инвестиции. Подкрепа се предоставя за материални и нематериални инвестиции в новосъздадени и съществуващи земеделските стопанства за покриване нуждите на същите, съобразени с техният капацитет.

Подкрепата ще бъде насочена към следните примерни дейности (неизчерпателен списък):

- Инвестиции за модернизация и механизация/инвестиции във физически активи/, свързана с намаляване на производствените разходи и повишаване производителността на труда;

- Инвестиции за постигане съответствие с нововъведени стандарти на Общността приложими за съответните стопанства. Финансова помощ за инвестиции за постигане на съответствие с нововъведени стандарти на Съюза ще се предоставя, като с цел съобразяване с тези изисквания подпомагането може да бъде предоставено в рамките на 24 месеца от датата,

на която изискванията стават задължителни за земеделските стопанства

- Инвестиции в изграждане, реконструкция/рехабилитация на съоръжения и закупуване и монтиране на оборудване, включително кладенци и съоръжения за съхранение на вода за напояване, включващи изграждането на нови и подобряване на съществуващи мрежи в стопанствата;

- Инвестиции пряко свързани с подобряване на енергийната ефективност на стопанствата;

- Инвестиции за съхранение на земеделската продукция с цел запазване качеството на продукцията;

- Инвестиции в изграждане/реконструкция/закупуване на машини и съоръжения за опазване на околната среда, включително за съхранение на оборска тор;

- Инвестиции в недвижима собственост, свързана с дейността на земеделските стопанства;

- Инвестиции за създаване и/или презасаждане на трайни насаждения, десертни лозя, медоносни дървесни видове за производство на мед и бързорастящи храсти и дървесни видове за производство на биоенергия;

- Инвестиции за производство на енергия от възобновяеми енергийни източници (водна, вятърна, слънчева, геотермална енергия и остатъчна/отпадъчна биомаса) за собствено потребление за нуждите на земеделските стопанства. Инсталациите за производство на енергия от ВЕИ не трябва да надвишава мощност от 1 мегават и трябва да са в съответствие с условията за устойчивост в Закона за енергията от възобновяеми източници;

- Инвестиции, насочени към надвишаване на изискванията за хуманно отношение към животните и повишаване на биосигурността.

Не е допустима подкрепата за основни земеделски инвестиции – закупуването на машини, с изключение на такива, предвидени за социално земеделие и такива, свързани с колективни инвестиции съгласно Указанията на УО на СПРЗСР към местните инициативни групи за изискванията към стратегиите за водено от общностите местно развитие в частта на Стратегическия план за развитие на земеделието и селските райони за периода 2023 – 2027 г.

По мярката са допустими и общи разходи, свързани с проектното предложение, в т.ч. разходи за предпроектни проучвания, такси, хонорари за архитекти, инженери и консултанти, консултации за икономическа устойчивост на проектното предложение и правни услуги, извършени както в процеса на подготовка на проекта преди подаване на проектното предложение, така и по време на неговото изпълнение.

Не се предоставя подпомагане за дейности и инвестиции, които биха навредили на околната среда.

Инвестициите, включени в проектното предложение, трябва да са придружени от документ от компетентния орган по околна среда (РИОСВ/МОСВ/БД), издадени по реда на ЗООС и/или ЗБР и ЗВ.

Материалните и нематериалните инвестиции включени в проектното предложение трябва да са в съответствие с параметрите и дейностите, обект на подпомагане и включени в

разработения бизнес план.

4. Финансови параметри за проектните предложения – минимален и максимален размер на общите допустими разходи и минимален и максимален размер на безвъзмездната финансова помощ

Минимален размер на общите допустими разходи за едно проектно предложение – до 100 000 лева;

Максимален размер на общите допустими разходи за едно проектно предложение – до 391 160 лева;

Максимален размер на безвъзмездната финансова помощ – до 234 696 лева.

5. Интензитет на финансовата помощ

Максималните нива на подпомагане не може да надхвърлят максималния интензитет на помощта, посочен в член 73, параграф 4 от Регламент (ЕС) №2021/2115.

Финансовата помощ по мярката е в размер до 50 % от общия размер на допустимите за финансово подпомагане разходи.

Финансовата помощ може да се увеличи с 10% за проектни предложения, свързани със социално земеделие или колективни инвестиции.

Максималното комбинирано подпомагане за един проект не може да надхвърля 60%.

6. Обективни и измерими критерии за оценка на проектите и тяхната тежест

- Проектното предложение е свързано с инвестиции в производството на зеленчуци – 30 т.

- Проектното предложение е подадено от млади земеделски стопани на възраст до 40 г. включително или жени – 20 т.

- Проектното предложение включва дейности, водещи до опазването на околната среда – 20 т.

- Проектното предложение е за колективни инвестиции – 10 т.

- Проектното предложение е за социално земеделие – 10 т.

- Проектното предложение включва въвеждането на иновации – 10 т.

- Проектното предложение предвижда разкриването на работни места:

2 работни места – 20 т.

над 2 работни места – 40 т.

Минималният брой точки, необходим за одобрение на проектно предложение е 40.

7. Други елементи, когато е приложимо, според указанията на всяка от финансиращата

съответната мярка програма

По мярката е допустимо заявяването и получаването на авансово плащане, което е в размер на до 50% от одобрената безвъзмездна финансова подкрепа по съответния проект.

Мярка ЕП2 (П 1, СЦ 1.1) „Инвестиции за преработка на селскостопански продукти“

### **1. Описание на целите и обхвата на мярката**

**Описание на ситуацията:** Територията на МИГ има развито селско стопанство, което заема значителна част от нейната икономика. На територията работят и редица предприятия за преработка на селскостопанска продукция, които са насочени в хранително – вкусовата промишленост (производство на млечни продукти, хляб, пчелни продукти, месни продукти и др.). Преработката на селскостопанска продукция предоставя възможност за формиране на голяма добавена стойност за икономиката на територията на МИГ. Подкрепата за преработката на селскостопански продукти ще подобри икономическото развитие на сектора на територията на МИГ.

**Основна цел на мярката:** предоставяне на възможности за реализиране на добавена стойност на територията на МИГ чрез преработка и маркетинг на селскостопански продукти.

Обхватът на мярката е на цялата територия на МИГ „Елин Пелин – Горна Малина“.

### **2. Допустими получатели**

Кандидатите преработватели на селскостопански продукти, допустими за подпомагане трябва да отговарят и на следните условия:

- да са физически или юридически лица регистрирани по Търговския закон, Закона за кооперациите или други създадени в съответствие със специализирано национално законодателство;

- да са микро, малки, средни или големи\* предприятия, дефинирани съгласно Препоръка 2003/361/ЕО на Комисията.

(\*Предприятия, които надвишават критериите посочени в чл. 3, ал. 1 от Закон за малки и средни предприятия);

- за микро и малки предприятия - да осъществяват дейност по преработка на селскостопански продукти съгласно Закона за храните\* (\*ако законът е приложим за съответната дейност) от най-малко 24 месеца без прекъсване преди подаване на проектното предложение;

- за средни и големи\* предприятия - да осъществяват дейност по преработка на селскостопански продукти съгласно Закона за храните\* (\*ако законът е приложим за съответната дейност) от най-малко 36 месеца без прекъсване преди подаване на проектното предложение;

- да имат разработен бизнес план за дейностите по преработка на селскостопански продукти и доказващ подобряване на дейността на кандидата чрез прилагане на планираните

инвестиции и дейности.

Кандидати пазари на производители:

- да са юридически лица регистрирани по Търговския закон;
- да имат разработен бизнес план за дейностите по проектното предложение, които трябва да съответстват на дейността на пазара на производители съгласно Закона за стоковите борси и тържищата.

Кандидатите групи/организации на производители допустими за подпомагане трябва да отговарят на следните условия:

- да са признати от министъра на земеделието;
- да имат разработен бизнес план за дейностите по преработка на селскостопански продукти произведени от членовете на групата/организацията на производители.

Кандидатите земеделски стопани, допустими за подпомагане трябва да отговарят на следните условия:

- да са физически лица регистрирани по Търговския закон или;
- да са юридически лица, регистрирани по Търговския закон или Закона за кооперациите;
- земеделските стопани следва да са регистрирани по Закона за подпомагане на земеделските производители от най-малко 12 месеца преди кандидатстването за подпомагане и да не са прекратявали своята дейност в този период;
- да имат разработен бизнес план за дейностите по преработка на селскостопански продукти и доказващ подобряване на дейността на кандидата чрез прилагане на планираните инвестиции и дейности;
- преобладаващата част (най-малко 51%) от предвидените за преработка селскостопански продукти трябва да са произведени в земеделското стопанство на кандидата.

За дейности по преработка на продукти от приложение № I от ДФЕС в продукти извън приложение № I от ДФЕС или памук не са допустими за подпомагане предприятия в затруднено положение или предприятия, които все още имат висящо нареждане за събиране вследствие на решение на Комисията, с което дадена помощ се обявява за неправомерна и несъвместима с вътрешния пазар, освен в случаите, посочени в приложимите правила за държавна помощ, съгласно действащото към момента Европейско законодателство в областта.

### **3. Допустими дейности и разходи**

Дейностите по тази мярка са свързани с преработката на суровини, получени при първичното селскостопанско производство и са естествено допълнение към дейностите по мярка ЕП1 „Инвестиции в земеделските стопанства на територията на МИГ“.

Подкрепа в рамките на мярката се предоставя в съответствие с чл. 73 от Регламент (ЕС) 2021/2115 от 02 декември 2021 година само за материални и/или нематериални активи, в това число машини, съоръжения, оборудване, включително и недвижима собственост, както и общи разходи, свързани с подпомаганата дейност.

Подпомагане ще се предоставя в рамките на следните производствени сектори свързани с преработката и/или маркетинг /предлагането на пазара на продукти/, описани в Приложение I на Договора за функциониране на Европейския съюз и памук:

- Мляко и млечни продукти, включително яйца от птици;
- Месо и месни продукти;
- Плодове и зеленчуци, включително гъби;
- Пчелен мед;
- Зърнени, мелничарски и нишестени продукти;
- Растителни и животински масла и мазнини;
- Технически и медицински култури, включително маслодайна роза и билки;
- Готови храни за селскостопански животни;
- Гроздова мъст, вино и оцет.

Съответствието на проектните предложения със секторите се определя въз основа на селскостопанските продукти, за чиято преработка и/или маркетинг се кандидатства, както и получените крайни продукти.

Инвестициите, допустими за подпомагане в рамките на интервенцията трябва са свързани с преработката или маркетинг на селскостопански продукти включени в приложение I на Договора за функционирането на Европейския съюз или памук, с изключение на риба и рибни продукти.

Допустимите за подпомагане дейности в рамките на интервенцията, могат да включват материални и нематериални инвестиции.

Продуктите от допустимите за финансова помощ сектори, за чиято преработка и/или маркетинг се кандидатства, трябва да са описани в приложение № I по чл. 38 от ДФЕС.

Резултатът от преработката на селскостопански продукти може да бъде продукт, който не е включен в обхвата на приложение I на Договора за функционирането на Европейския съюз, като проектното предложение трябва да е в съответствие с избрания режим за прилагане на държавна помощ по интервенцията.

Инвестициите, включени в проектното предложение, трябва да са придружени от решение за преценяване на необходимостта от извършване на оценка на въздействието върху околната среда/решение по оценка на въздействие върху околната среда/решение за преценяване на необходимостта от извършване на екологична оценка/становище по екологична оценка/решение за преценка на вероятната степен на значително отрицателно въздействие/решение по оценка за съвместимостта/писмо/разрешително от компетентния

орган по околна среда (РИОСВ/МОСВ), издадени по реда на ЗООС и/или ЗБР и ЗВ.

Материалните и нематериалните инвестиции, включени в проектното предложение трябва да са в съответствие с параметрите и дейностите по преработка на селскостопански продукти, обект на подпомагане и включени в разработения бизнес план.

Допустими дейности:

Подкрепата ще бъде насочена към материални и нематериални инвестиции, свързани със следните примерни дейности:

- Инвестиции в процеси и технологии за производство на продукти, включително такива свързани с къси вериги на доставка;
- Инвестиции, свързани с изграждане, придобиване и модернизиране на сгради и други недвижими активи необходими за производството и маркетинга;
- Инвестиции в инсталиране на нови машини и оборудване за подобряване на производствения процес и маркетинга;
- Инвестиции в активи за съхранение, преработка, пакетиране, охлаждане, замразяване и сушене с цел запазване качеството на продукцията и суровината;
- Инвестиции в специализирани транспортни средства за превоз на суровини и/или готова продукция, включително хладилни транспортни средства;
- Инвестиции свързани с внедряването на системи за управление на качеството;
- Инвестиции за производство на енергия от възобновяеми енергийни източници (водна, вятърна, слънчева, геотермална енергия и остатъчна/отпадъчна биомаса) за собствено потребление. Инсталациите за производство на енергия от ВЕИ не трябва да надвишава мощност от 1 мегават и трябва да са в съответствие с условията за устойчивост в Закона за енергията от възобновяеми източници;
- Инвестиции за постигане съответствие със стандартите на Общността, включително пречиствателни съоръжения;
- Инвестиции в софтуер, свързан с преработвателната дейност на кандидата, включително чрез финансов лизинг.

Допустимо е извършването на общи разходи, свързани с проектното предложение, в т.ч. разходи за предпроектни проучвания, такси, хонорари за архитекти, инженери и консултанти, консултации за икономическа устойчивост на проектното предложение и правни услуги, извършени както в процеса на подготовка на проекта преди подаване на проектното предложение, така и по време на неговото изпълнение.

Финансова помощ не се предоставя за дейности и разходи, включени в интервенции I.Д.2 „Инвестиции в лозаро-винарския сектор“ и I.Д.5 „Инвестиции в екологични съоръжения“ на Стратегическия план за развитие на земеделието и селските райони. Групи и организации на производители няма да бъдат подпомагани по мярката за дейности, включени за подпомагане в техните Оперативни програми, свързани с преработка на селскостопански продукти.

#### **4. Финансови параметри за проектните предложения – минимален и максимален размер на общите допустими разходи и минимален и максимален размер на безвъзмездната финансова помощ**

- Минимален размер на общите допустими разходи за едно проектно предложение – до 50 000 лева;
- Максимален размер на общите допустими разходи за едно проектно предложение – до левовата равностойност на 154 000 лева;
- Максимален размер на безвъзмездната финансова помощ – до 100 100 лева.

#### **5. Интензитет на финансовата помощ**

Максималните нива на подпомагане не могат да надхвърлят максималния интензитет на помощта, посочен в член 73, параграф 4 от Регламент (ЕС) №2021/2115.

Финансовата помощ по мярката е в размер до 50 % от общия размер на допустимите за финансово подпомагане разходи.

Финансовата помощ може да се увеличи с до 15% за проектни предложения, подадени от млади земеделски стопани на възраст до 40 г. включително за преработка на собствени суровини (над 51%).

Максималното комбинирано подпомагане за един проект не може да надхвърля 65%.

#### **6. Обективни и измерими критерии за оценка на проектите и тяхната тежест**

- Проектното предложение е насочено към сектор хранително – вкусова промишленост – 20 т.
- Проектното предложение предвижда въвеждането на иновация – 20 т.
- Проектното предложение включва инвестиции за производство на енергия от възобновяеми енергийни източници (водна, вятърна, слънчева, геотермална енергия и остатъчна/отпадъчна биомаса) за собствено потребление – 10 т.
- Проектното предложение съдържа инвестиции и дейности, насочени в преработката на суровини (над 50 %), произведени на територията на МИГ – 30 т.
- Проектното предложение е в определени от анализите към СВOMP приоритетни за територията на МИГ сектори – ...т.
- Проектното предложение предвижда част (30 %) от произведената продукция да се реализира на територията на МИГ – 20 т.
- Проектното предложение е подадено от регистрирани биологични производители – 10 т.
- Проектното предложение включва дейности, водещи до опазването на компонентите на околната среда – 10 т.



- Проектното предложение включва откриването на работни места:

2 работни места – 20 т.

над 2 работни места – 40 т.

Минималният брой точки, необходим за одобрение на проектно предложение е 40.

## **7. Други елементи, когато е приложимо, според указанията на всяка от финансиращата съответната мярка програма**

По мярката е допустимо заявяването и получаването на авансово плащане, което е в размер на до 50% от одобрената безвъзмездна финансова подкрепа по съответния проект.

Мярка ЕПЗ (П 1, СЦ 1.2) „Инвестиции, свързани с неселскостопански дейности“

### **1. Описание на целите и обхвата на мярката**

**Описание на ситуацията:** икономическото развитие през последните години на територията на МИГ „Елин Пелин – Горна Малина“ бележи ръст в голяма част от икономическите показатели, като също така се отчита и ръст в средната брутна заплата. Макар и това, територията се нуждае от по-големи стимули в икономическо отношение, за да може това да се отрази благоприятно и екологосъобразно на територията и по този начин да се привлече население, което да се заселва на територията.

С тази мярка се цели пълно оползотворяване на икономическия и човешкия потенциал на територията, за развитието на повече, по-модернизирани и иновативни неселскостопански дейности.

Чрез изпълнението на дейностите по мярката, ще се постигне по-конкурентоспособна икономика, в следствие на което ще се повишат и условията за живот на територията на МИГ „Елин Пелин - Горна Малина“, ще се подобри благосъстоянието и стандарта на живот на местното население и също така ще се повишат наличните работни места.

**Основна цел на мярката:** пълното оползотворяване на икономическия потенциал на територията на МИГ чрез подкрепа за развитие на неселскостопански дейности, основани на нейните характеристики и специфики.

Обхватът на мярката е на цялата територия на МИГ „Елин Пелин - Горна Малина“.

### **1. Допустими получатели**

Подпомагане в рамките на мярката получават земеделски стопани, микропредприятия и физически лица. В обхвата на интервенцията физическите лица са допустими за подпомагане само за инвестиции в неземеделски дейности, които са насочени към развитие на занаяти.

Земеделските стопани, допустими за подпомагане трябва да отговарят на следните условия:

- да са регистрирани като земеделски стопани по Закона за подпомагане на земеделските производители от най-малко 12 месеца преди кандидатстването за подпомагане и да не са прекратявали своята дейност;

- да бъдат регистрирани като еднолични търговци или юридически лица по Търговския закон или Закона за кооперациите.

Микропредприятията, допустими за подпомагане трябва да бъдат регистрирани като еднолични търговци или юридически лица по Търговския закон или Закона за кооперациите.

Физическите лица, допустими за подпомагане трябва да отговарят на следните условия:

- да бъдат регистрирани по Закона за занаятите като упражняващи занаят/и след вписване в регистър БУЛСТАТ по реда на Закона за регистър БУЛСТАТ;

- да отговарят на определението за микропредприятие, съгласно дефиницията на ЗМСП.

## **2. Допустими дейности и разходи**

Инвестициите допустими за подпомагане в рамките на мярката трябва да са свързани с развитие на услуги в различни сектори на икономиката и други производствени неземеделски дейности, производство на продукти, които не са включени в Приложение I от Договора за функциониране на Европейския съюз, както и дейности, които са насочени към развитие на занаяти.

Подкрепа в рамките на мярката се предоставя в съответствие с чл. 73 от Регламент (ЕС) 2021/2115 от 02 декември 2021 година само за материални и/или нематериални активи, в това число машини, съоръжения, оборудване, включително и недвижима собственост, както и общи разходи, свързани с подпомаганата дейност.

Предоставя се подпомагане за инвестиции в неземеделски дейности:

- Производство или продажба на продукти, които не са включени в Приложение 1 от Договора за функциониране на Европейския съюз (независимо от вложените продукти и материали);

- Развитие на услуги във всички сектори (например: грижи за деца, възрастни хора, хора с увреждания, здравни услуги, счетоводство и одиторски услуги, ветеринарни дейности и услуги базирани на ИТ и др.;

- Производство на енергия от възобновяеми енергийни източници за собствено потребление;

- Развитие на занаяти и други неземеделски дейности.

Допустимо е извършването на общи разходи, свързани с проектното предложение, в т.ч. разходи за предпроектни проучвания, такси, хонорари за архитекти, инженери и консултанти, консултации за икономическа устойчивост на проектното предложение и правни услуги, извършени както в процеса на подготовка на проекта преди подаване на проектното предложение, така и по време на неговото изпълнение.

В рамките на мярката не се финансират дейности, които водят до осъществяване на селскостопанска дейност или резултата от дейността е продукт, включен в Приложение I на Договора за функциониране на Европейския съюз.

Инвестициите, включени в проектното предложение трябва да са придружени от решение за преценяване на необходимостта от извършване на оценка на въздействието върху околната среда/решение по оценка на въздействие върху околната среда/решение за

преценяване на необходимостта от извършване на екологична оценка/становище по екологична оценка/решение за преценка на вероятната степен на значително отрицателно въздействие/решение по оценка за съвместимостта/писмо/разрешително от компетентния орган по околна среда (РИОСВ/МОСВ), издадени по реда на ЗООС и/или ЗБР и ЗВ.

Материалните и нематериалните инвестиции включени в проектното предложение трябва да са в съответствие с параметрите и дейностите, обект на подпомагане и включени в разработения бизнес план.

Бизнес планът трябва да показва подобряване на дейността на предприятието и да доказва икономическата жизнеспособност на кандидата чрез прилагане на планираните инвестиции и дейности.

#### **4. Финансови параметри за проектите предложения – минимален и максимален размер на общите допустими разходи и минимален и максимален размер на безвъзмездната финансова помощ**

- Минимален размер на общите допустими разходи за едно проектно предложение – до 100 000 лева;

- Максимален размер на общите допустими разходи за едно проектно предложение – до 350 000;

- Максимален размер на безвъзмездната финансова помощ – до 210 000 лева.

#### **5. Интензитет на финансовата помощ**

Максималните нива на подпомагане не могат да надхвърлят максималния интензитет на помощта, посочен в член 73, параграф 4 от Регламент (ЕС) №2021/2115.

Финансовата помощ по мярката е в размер до 50 % от общия размер на допустимите за финансово подпомагане разходи.

Максималното комбинирано подпомагане за един проект не може да надхвърля 60%.

#### **6. Обективни и измерими критерии за оценка на проектите и тяхната тежест**

- Проектното предложение включва дейности, водещи до опазването на околната среда – 20 т.

- Проектното предложение включва откриването на работни места:

2 работни места – 20 т.

над 2 работни места – 40 т.

- Проектното предложение е подадено от жена – 20 т.

- Проектното предложение е подадено от микропредприятие, физическо лице, ЕТ с едноличен собственик на капитала на възраст между 18 и 40 години включително – 15 т.

- Проектното предложение е на кандидат представител на уязвими групи – 15 т.

- Проектното предложение е на кандидат, земеделски производител, кандидатстващи за помощ за неземеделски дейности – 20 т.

- Проектното предложение предвижда въвеждането на иновация – 20 т.

Минималният брой точки, необходим за одобрение на проектно предложение е 40.

## **7. Други елементи, когато е приложимо, според указанията на всяка от финансиращата съответната мярка програма**

По мярката е допустимо заявяването и получаването на авансово плащане, което е в размер на до 50% от одобрената безвъзмездна финансова подкрепа по съответния проект.

Мярка ЕП4 (П 2, СЦ 2.1) „Инвестиции в основни услуги и дребна по мащаб инфраструктура на територията на МИГ вкл. туристическа) и в създаването на интелигентни селища“

### **1. Описание на целите и обхвата на мярката**

**Описание на ситуацията:** инфраструктурата на територията на МИГ „Елин Пелин – Горна Малина“ като цяло е добре развита, но за съжаление големи части от нея не се намират в особено добро състояние. Като цяло уличната мрежа на места се нуждае от изграждане, подмяна и ремонт, като същото се отнася и за градската среда и обществените сгради. Територията има неизползван туристически потенциал и това е предпоставка за изграждане на нова, или ремонт на съществуващата обществена туристическа инфраструктура.

Чрез тази мярка се цели извършването на различни дейности като ремонт, подмяна, реконструкция, рехабилитация или изграждане на съоръжения, площи и други, чрез които ще се подобрят условията за живот на местното население, ще се подобри благосъстоянието и привлекателността на територията на МИГ „Елин Пелин - Горна Малина“.

Основната цел на мярката е осигуряването на подкрепа за подобряване на условията на живот на територията на МИГ чрез извършването на инвестиции в основни услуги и дребни по мащаби инфраструктура.

Обхватът на мярката е на цялата територия на МИГ „Елин Пелин - Горна Малина“.

### **2. Допустими получатели**

Допустими получатели на подпомагане са общини Елин Пелин и Горна Малина.

### **3. Допустими дейности и разходи**

Допустимите за финансиране дейности следва:

- да са в съответствие или да не противоречат на плановете за интегрирано развитие на община Елин Пелин и община Горна Малина, както и с Интегрираната териториална стратегия за развитие на Югозападен район;

- да нямат отрицателно въздействие върху околната среда по ЗООС;

- да отговарят на изискванията на заповедите за определянето на местата по Natura 2000 и плановете за тяхното управление, а когато няма издадени заповеди дейностите да са съгласувани с МОСВ, ЗЗТ, ЗБР и съответните им подзаконовни нормативни актове за тяхното прилагане;

- да се изпълняват съгласно с препоръките от извършените оценки, както и условията и мерките в съответния административен акт на компетентния орган съгласно ЗООС, ЗЗТ и ЗБР и съответните им подзаконовни нормативни актове за тяхното прилагане (когато е

приложимо);

- строително-монтажните работи да бъдат в съответствие с приложимото национално законодателство в сферата на устройството на територията, инвестиционното проектиране и строителството в Република България;

- ако дейностите се извършват на терени, които подлежат на рекултивация съгласно чл. 11 ал 1 от ЗОЗЗ, да се представи проект за рекултивация на нарушени терени или залесяване на териториите с подходящи растителни видове, когато националното законодателство изисква да се приложат тези мерки;

- за дейност „Изграждане, реконструкция, ремонт, оборудване и/или обзавеждане на спортна инфраструктура“ кандидатите имат възможност да извършват допустимите инвестиции и в общинска образователна инфраструктура, която включва детска градина, основно или средно училище, и в паркове.

Не се подпомагат определени дейности, попадащи в обхвата на ОПРР. Дейности за строителство, реконструкция и/или рехабилитация на нови и съществуващи общински улици, тротоари и съоръжения и принадлежностите към тях са допустими, ако са изградени или реконструирани ВиК системите или не се предвижда да се изградят или реконструират ВиК системи за период от седем години от датата на кандидатстване.

Не е допустимо включването на разходи за инфраструктура, свързани с пътища, водопреносни и канализационни системи, освен ако не са част от по-голям проект или не са свързани с дейности, отговарящи на концепцията за интелигентни селища.

Дейностите, допустими за финансиране по настоящата мярка са както следва:

1. Строителство, реконструкция и/или рехабилитация на нови и съществуващи улици и тротоари и съоръженията и принадлежностите към тях;

2. Реконструкция, ремонт, оборудване и/или обзавеждане на общинска образователна инфраструктура с местно значение;

3. Реконструкция, ремонт, оборудване и/или обзавеждане на общински сгради, в които се предоставят обществени услуги, с цел подобряване на тяхната енергийна ефективност, вкл. и дейности за производство на енергия от възобновяеми енергийни източници за собствени нужди;

4. Изграждане и/или обновяване на площи за широко обществено ползване, предназначени за трайно задоволяване на обществените потребности от общинско значение;

5. Изграждане, реконструкция, ремонт, оборудване и/или обзавеждане на спортна инфраструктура;

6. Реконструкция, ремонт, реставрация, закупуване на оборудване и/или обзавеждане на обекти, свързани с културния живот;

7. Реконструкция, ремонт, оборудване и/или обзавеждане на общинска туристическа инфраструктура;

8. Изготвяне на стратегии за всяка община за създаване на интелигентни селища на

територията на МИГ.

Допустими дейности по т. 8 са:

Дейности, свързани с изготвяне на стратегии за интелигентни селища.

8.1. Организиране и провеждане на работни срещи с всички заинтересовани страни за обсъждане на местните проблеми;

8.2. Организиране и провеждане на обучения;

8.3. Провеждане на проучвания, анализи и индивидуални интервюта за идентифициране на предизвикателствата/нуждите на територията и възможности за решения;

8.4. Изработване на стратегия за интелигентни селища;

8.5. Съгласуване на стратегия за интелигентни селища с местната общност.

Допустими са общи разходи свързани с проекта, извършени както в процеса на подготовка на проекта, така и по време на неговото изпълнение.

#### **4. Финансови параметри за проектните предложения – минимален и максимален размер на общите допустими разходи и минимален и максимален размер на безвъзмездната финансова помощ**

- Минимален размер на общите допустими разходи за едно проектно предложение – до 200 000 лева;

- Максимален размер на общите допустими разходи за едно проектно предложение – до 391 160 лева;

- Максимален размер на безвъзмездната финансова помощ – до 391 160 лева.

За изготвяне на стратегия за интелигентни селища финансовите параметри са както следва:

Разходите по т. 8.1, 8.2, 8.3 и 8.5 са съгласно утвърдените ставки на опростените варианти на разходите за прилагането на подхода ВОМР за периода 2023 – 2027 г.

Разходите по т. 8.4 са:

Минимален размер на безвъзмездната финансова помощ – 10 000 лева.

Максимален размер на безвъзмездната финансова помощ – до 50 000 лева.

#### **5. Интензитет на финансовата помощ**

Максималните нива на подпомагане не могат да надхвърлят максималния интензитет на помощта, посочен в член 73, параграф 4 от Регламент (ЕС) №2021/2115.

Финансовата помощ по мярката е в размер до 100 % от общия размер на допустимите за финансово подпомагане разходи.

## **6. Обективни и измерими критерии за оценка на проектите и тяхната тежест**

- Проектното предложение предвижда дейности, които ще се ползват от: поне 10 % (вкл.) от населението територията на МИГ – 20 т.; поне 20 % (вкл.) от населението територията на МИГ – 40 т.; над 20% от населението територията на МИГ – 60 т.

- Проектното предложение включва дейности за развитие/предоставяне на социални услуги и изграждане на достъпна инфраструктура за уязвими групи от населението – 40 т.

- Дейностите по проектното предложение се реализират на територията на 2 населени места – 20 т.; на повече от 2 населени места – 40 т.

- Проектното предложение съдържа дейности, насочени към опазване на компонентите на околната среда (20 % от инвестициите са директно свързани с опазването на компонентите на околната среда) – 30 т.

- Проектът включва дейности за подкрепа на създаването на интелигентни селища – 30 т.

Минималният брой точки, необходим за одобрение на проектно предложение е 40.

## **7. Други елементи, когато е приложимо, според указанията на всяка от финансиращата съответната мярка програма**

По мярката е допустимо заявяването и получаването на авансово плащане, чийто размер ще бъде определен при обявяването на прием за проектни предложения.

Мярка ЕП5 (П 2, СЦ 2.2) „Запазване на духовното и културно наследство на територията на МИГ“

### **1. Описание на целите и обхвата на мярката**

**Описание на ситуацията:** територията на МИГ „Елин Пелин - Горна Малина“ се характеризира с богато културно-историческо наследство, представено от множество разнообразни културни паметници и културно-исторически обекти, които имат национално и местно значение. От важно значение за територията са и наличните храмове, които съхраняват и развиват духовния живот на населението, което е важна част от местната идентичност. Природните дадености в комбинация с културно-историческото и духовно наследство на територията създават предпоставки за успешно развитие на различни видове туризъм.

Основни цели на мярката: съхраняването, развитието, популяризирането и предаването на бъдните поколения на културния и духовен живот на населението на територията на МИГ, които са в основата на местната идентичност.

Обхват на мярката: Цялата територията на МИГ „Елин Пелин – Горна Малина“.

### **2. Допустими получатели**

- Признати за юридически лица по силата на чл. 10 от Закона за вероизповеданията (ЗВ) или

- Регистрирани като юридически лица съгласно чл. 20 от ЗВ;
- Общини Елин Пелин и Горна Малина;
- Юридически лица с нестопанска цел;
- Читалища, регистрирани по Закона за народните читалища.

### **3. Допустими дейности и разходи**

I. Инвестиции, допустими за подпомагане и свързани с възстановяване, реставрация, ремонт или реконструкция на сгради с религиозно значение, дейности по вертикалната планировка и подобряване на прилежащите пространства, в т.ч. закупуване и доставка на оборудване.

Типът подкрепа включва:

- а) Подобренията на недвижимо имущество;
- б) Закупуването или вземането на лизинг на нови машини и оборудване, обзавеждане до пазарната цена на актива;
- в) Общи разходи, свързани с изброените по-горе, например хонорари на архитекти, инженери и консултанти, хонорари, свързани с консултации относно екологичната и икономическата устойчивост;
- г) Нематериални инвестиции: придобиването или развитието на компютърен софтуер и придобиването на патенти, лицензи, авторски права, търговски марки.

Разходите по т. „в“ не трябва да надхвърлят 12% от сумата на разходите по т. „а“, „б“ и „г“.

Оперативните разходи, свързани с предоставянето на услугите са недопустими за подпомагане по мярката.

Разходи различни от посочените в т. „б“, свързани с договора за лизинг, например марж на лизингодателя, разходи за рефинансиране на лихви, административни разходи и разходи за застраховка са недопустими за подпомагане по мярката.

II. Допустимите дейности трябва да отговарят на следните изисквания:

- вертикалната планировка е прилежащият терен към сградата, а с дейността свързана с вертикалната планировка, се осигурява правилното водоотвеждане, терасиране, изграждане на подходи към сгради, стъпала и подпорни зидове, както и огради, ако е необходимо;

- да се осъществяват извън населени места с развит масов туризъм и курортни комплекси, посочени в националното законодателство за прилагане на Стратегическия план за развитие на земеделието и селските райони 2023 – 2027 г.;

- да са в съответствие или да не противоречат на плана за интегрирано развитие на съответната община, както и с Интегрираната териториална стратегия за развитие на Югозападен район;



- да се изпълняват в съответствие с общинските планове за икономическо развитие на община Елин Пелин и на община Горна Малина;

- да не оказват отрицателно въздействие върху околната среда съгласно разпоредбите на ЗООС;

- да отговарят на изискванията на заповедите за определянето на местата по Натура 2000 и планове за тяхното управление, а когато няма издадени заповеди дейността да е съгласувана с МОСВ, ЗЗТ, ЗБР и съответните им подзаконови нормативни актове за тяхното прилагане;

- да се изпълняват съгласно препоръките от извършените оценки, както и условията и мерките в съответния административен акт на компетентния орган съгласно ЗООС, ЗЗТ и ЗБР и съответните им подзаконови нормативни актове за тяхното прилагане (когато е приложимо);

- за инвестиции в обекти „Паметници на културата“, да са проведени съгласувателните процедури по реда на Закона за културното наследство (ЗКН) с Министерството на културата за защитените територии за опазване на недвижимото културно наследство;

- дейностите, свързани със строително-монтажни работи, следва да бъдат в съответствие с приложимото национално законодателство в сферата на устройството на територията, инвестиционното проектиране и строителството в Република България.

III. Дейности по опазване, развитие и популяризиране на културно – историческото наследство:

1. Проучване и документиране на местната култура, бит, кулинария, история, традиции, музика и изобразително изкуство, традиционни занаяти, обичаи и ритуали;

2. Представяне и популяризиране на културно – историческото наследство чрез организиране на културни събития като:

- Временни и постоянни тематични изложби;

- Концерти;

- Филми, видео клипове или мултимедийни възстановки;

- Разработване и разпространяване на информационни материали различни от обикновени брошури (тематични изследвания, снимков архив, каталози и други);

- Разработване и представяне на макети, възстановяване на елементи от традиционни костюми или предмети от традиционния бит, исторически обекти;

- Конкурси и др. общностни събитие.

3. Организиране и провеждане на културни събития - празници, събори, панаири, фестивали и други свързани с местното културно наследство и разнообразяването на културния живот на населението;

4. Организиране и провеждане на спортни събития, демонстрации, състезания, свързани с местното културно наследство и разнообразяването на културния живот на населението.

5. Закупуване на оборудване и/или обзавеждане на посетителски центрове за

представяне и експониране на местното културно наследство;

6. Закупуване и на съоръжения за туристическа инфраструктура (информационни табели и пътепоказатели за туристическите места и маршрути, съоръжения за безопасност, велоалеи и туристически пътеки), свързани с популяризиране и промотиране на местното културно и природно наследство.

Недопустими разходи - в съответствие с чл. 73, параграф 3 от Регламент (ЕС) 2021/2115 на Европейския парламент и на Съвета от 2 декември 2021 година, не са допустими за подпомагане инвестиции и категории разходи, които включват:

1. Закупуване или наем на земя и сгради;
2. Разходи свързани със строителството/ново изграждане на сгради;
3. Инвестиции, за които се установи, че ще имат отрицателно въздействие върху околната среда;
4. Инвестиции, за които е установено двойно финансиране;
5. Разходи по които дейностите включени в проектите, са били физически започнати и/или извършени преди подаване на проектното предложение за подпомагане, независимо дали всички свързани плащания са извършени (с изключение на разходи свързани с подготовката на проектното предложение извършени преди подаването му);

#### **4. Финансови параметри на проектните предложение - минимален и максимален размер на общите допустими разходи и минимален и максимален размер на безвъзмездната финансова помощ**

Минимален размер на общите допустими разходи за един проект – 20 000 лева;

Максимален размер на общите допустими разходи за един проект – до 200 000 лева.

#### **5. Интензитет на финансовата помощ**

Интензитетът на финансовата помощ за проектите по мярката е в размер на до 100%.

#### **6. Обективни и измерими критерии за оценка на проектите и тяхната тежест**

- Брой население, което ще се ползва от подкрепените по проекта дейности – от 1000 до 2000 души вкл. – 20 т.; от 2000 до 3000 души вкл. – 30 т.; над 3000 души – 50 т.

- Проектни предложения, предвиждащи дейности в обекти с обществена значимост – 20 т.;

- Проектни предложения, предвиждащи дейности в обекти с историческо значение – 20 т.;

- Проектни предложения, предвиждащи изпълнението на дейности извън общинските центрове – 20;

- Проектни предложения, подкрепящи местната идентичност и културните и исторически характеристики на територията – 25 т.;

- Проектни предложения, включващи инвестиции за подобряване на достъпа на хора с

увреждания и инвалиди – 25 т.

Минималният брой точки, необходим за одобрение на проектно предложение е 40.

### **7. Други елементи, когато е приложимо, според указанията на всяка от финансиращата съответната мярка програма**

По мярката е допустимо заявяването и получаването на авансово плащане, чийто размер ще бъде определен при обявяването на прием за проектни предложения.

Мярка ЕПб (П 3, СЦ 3.1) „Дейности за сътрудничество между МИГ „Елин Пелин - Горна Малина“ и други Местни инициативни групи и тяхната подготовка“

#### **1. Описание на целите и обхвата на мярката**

**Описание на ситуацията:** На територията на МИГ „Елин Пелин – Горна Малина“ не е прилагане СВОМР, както и дейности за сътрудничество. В процеса на изготвяне на СВОМР за програмния период 2023 – 2027 г. на територията се отчита засилен интерес за реализиране на дейности за сътрудничество с Местни инициативни групи както от територията на Република България, така и други държави членки на Европейския съюз. Чрез изпълнението на дейностите за сътрудничество ще се осъществи обмяна на опит, идеи и добри практики между МИГ „Елин Пелин - Горна Малина“ и други Местни инициативни групи, което ще спомогне за развитието на съвместни продукти, подходи и инициативи. По този начин МИГ ще може да почерпи от опита на други групи, изпълняващи стратегии от по-дълго време и ще може да използва техния опит и ноу-хау, като включи в тях и по-широко местната общност. От друга страна МИГ ще използва връзките за сътрудничество за популяризиране на своята територия и характеристики в страната и на територията на ЕС.

Основната цел на мярката е осигуряването на подкрепа за изпълнението на дейности по сътрудничество с МИГ от страната и ЕС, с които да се представя местната идентичност и да се активира местната общност, с цел развитието на територията на „Елин Пелин – Горна Малина“.

Обхватът на мярката е на цялата територия на МИГ „Елин Пелин – Горна Малина“.

#### **2. Допустими получатели**

Допустим получател за подпомагането е МИГ „Елин Пелин - Горна Малина“.

#### **3. Допустими дейности и разходи**

Дейностите за сътрудничество и тяхната подготовка, които са включени в обхвата на стратегиите за водено от общностите местно развитие следва да допринасят за развитието на териториите на МИГ, чрез взаимодействие и реализиране на съвместни проекти.

Те включват:

1. Разработване на съвместен продукт/услуга/дейност, вкл. разходи за материални и нематериални инвестиции;

2. Извършване на изследвания, проучвания и анализи, директно свързани със съвместния продукт/услуга/дейност;

3. Реализиране на промоционални и маркетингови кампании;

4. Организиране на заседания, обучения, семинари, съвместни събития, срещи с потенциални партньори или партньори по проекта и т. н.;

5. Извършване на информационни кампании, включващи организиране на срещи, конференции, публикуване и излъчване в медиите;

6. Дейностите по координация на изпълнението на проекта (извършване на разходи за наемане на допълнителен персонал, пътни разходи, разходи за настаняване и храна, хонорари за експерти, разходи за превоз, разходи за комуникация и др.).

Партньори по тези проекти могат да бъдат други местни инициативни групи и местни инициативни рибарски групи от България и ЕС, както и подобен тип структури, изпълняващи стратегия за местно развитие от България, ЕС или трети страни.

Дейностите за сътрудничество трябва да отговарят на следните условия за допустимост:

1. да са свързани и да водят до развитието на териториите, обхванати в конкретните стратегии на МИГ;

2. да съответстват на и да допринасят за постигане целите и приоритетите на стратегиите за ВОМР на съответните местни инициативни групи и СПРЗСР 2023 – 2027 г.;

3. партньорите по проектите и дейностите за сътрудничество да участват в тяхната подготовка и изпълнение да притежават съответния административен капацитет.

#### **4. Финансови параметри за проектите предложения – минимален и максимален размер на общите допустими разходи и минимален и максимален размер на безвъзмездната финансова помощ**

- Минимален размер на общите допустими разходи за едно проектно предложение – 40 000 лева;

- Максимален размер на общите допустими разходи за едно проектно предложение – до 200 000 лева;

- Максимален размер на безвъзмездната финансова помощ – до 200 000 лева.

#### **5. Интензитета на финансовата помощ**

Финансовата помощ по мярката е в размер до 100 % от общия размер на допустимите за финансово подпомагане разходи.

#### **6. Обективни и измерими критерии за оценка на проектите и тяхната тежест**

Очакват се инструкции от УО на СПРЗСР

#### **7. Други елементи, когато е приложимо, според указанията на всяка от финансиращата съответната мярка програма**

Очакват се инструкции от УО на СПРЗСР

Мярка ЕП7 (П 3, СЦ 3.1) „Дейности по управление, мониторинг и оценка на стратегията за

## ВОМР и нейното популяризиране“

### 1. Описание на целите и обхвата на мярката

Описание на ситуацията: с изпълнението на дейностите заложи в тази мярка ще се подпомогне на МИГ „Елин Пелин - Горна Малина“ и екипа по прилагане на СВОМР за успешното управление, извършване на мониторинг и оценка на Стратегията за ВОМР, а също така и за нейното популяризиране.

Основната цел на мярката е осигуряването на подкрепа за изпълнението на дейностите по управлението, мониторинга, оценката и популяризирането на стратегията на МИГ „Елин Пелин - Горна Малина“.

Обхватът на мярката е на цялата територия на МИГ „Елин Пелин - Горна Малина“.

### 2. Допустими получатели

Допустим получател за подпомагането е МИГ „Елин Пелин - Горна Малина“.

### 3. Допустими дейности и разходи

Дейностите по управление, мониторинг и оценка на стратегиите за ВОМР и тяхното популяризиране, независимо от включените в стратегиите фондове и програми, се финансират изцяло от ЕЗФРСР.

Допустими за подкрепа са дейности за управление, мониторинг и оценка на стратегиите съгласно чл. 34, параграф 1, буква „в“ от Регламент (ЕС) 2021/1060, както и дейности, свързани с популяризирането на стратегиите за Водено от общностите местно развитие.

Допустими разходи:

А. Разходи за управление, мониторинг и оценка на стратегиите:

1. разходи за заплати, както и задължителни по силата на нормативен акт разходи за социални и здравни осигуровки за персонала, обезщетения за временна неработоспособност и други, дължими от работодателя;

2. разходи за външни услуги, възнаграждения и осигуровки, дължими от МИГ на експерти (физически или юридически лица), свързани с прилагането на стратегията (оценители, консултанти, външни експерти и други);

3. непреки разходи:

а) за услуги, непряко свързани с прилагането на стратегията (правни, счетоводни, одиторски и други);

б) разходи за наем на офис;

в) разходи за комуникация и външни услуги (телефон, интернет, пощенски услуги, куриерски услуги, топло- и електроенергия, вода, охрана на офиса, електронен подпис и други);

г) разходи за закупуване на офис консумативи и канцеларски материали;

д) разходи за наем на лек автомобил с под 150 к.с. и с над 5+1 места за МИГ, които нямат закупен лек автомобил;

е) разходи за закупуване на гориво за лек автомобил;

ж) други непредвидени оперативни разходи, необходими за функционирането на офиса.

4. разходи за командировки на екипа и членовете на колективния върховен орган на

МИГ;

5. разходи за закупуване на офис техника, в т. ч. правен и счетоводен софтуер и офис оборудване и обзавеждане;

6. разходи за закупуване на един лек автомобил с под 150 к.с. и с над 5+1 места за МИГ;

7. разходи за застраховане на активи, закупени със средства по подмярката от настоящия или миналия програмен период;

8. разходи за обучения на екипа и членовете на колективния върховен орган във връзка с прилагането на стратегията за местно развитие;

9. разходи, свързани с публични отношения, разходи за организиране на срещи на МИГ, разходи за работа в мрежа, участие на екипа и членовете на колективния върховен орган в срещи с други МИГ и други;

10. разходи за участие на МИГ в дейности на Националната и на Европейската селска мрежа за развитие на селските райони, както и на Европейската ЛИДЕР асоциация и други асоциации на МИГ;

11. финансови разходи, в т. ч. банкови такси за управление на сметки, такси за издаване на изискуеми документи;

12. разходи за мониторинг и оценка на стратегията за ВОМР;

Б. Разходи за популяризиране на стратегията за ВОМР:

1. разходи за проучвания и анализи на съответната територия (териториални, икономически, социални и други анализи и проучвания);

2. разходи за популяризиране, информиране и публичност:

а) за създаване и поддръжка на интернет страница;

б) за създаване и реализиране на публикации в печатни и електронни медии и излъчвания в радио- и телевизионни медии на покани за организирани събития и други, свързани с популяризиране дейността на МИГ;

в) отпечатване на брошури, материали за обучение и други печатни материали, изработване на рекламни материали и други, свързани с популяризиране дейността на МИГ;

г) преводи;

д) изработка и монтаж на табели и билбордове за популяризиране на МИГ;

е) свързани с изготвяне на материали, подпомагащи потенциалните получатели на финансова помощ при разработването на дейности и подготовката на заявления;

ж) други разходи за популяризиране, информиране и публичност;

3. разходи за организиране на обучения, семинари и информационни срещи за местни лидери и за уязвими групи и застрашени от бедност целеви групи, включително роми, свързани с подготовка, изпълнение и отчитане на проекти и други, свързани с популяризиране на стратегията за ВОМР и прилагане на подхода.

**4. Финансови параметри за проектните предложения – минимален и максимален размер на общите допустими разходи и минимален и максимален размер на безвъзмездната финансова помощ**

Подпомагането за дейностите по управление, мониторинг и оценка на стратегиите за ВОМР и тяхното популяризиране е в размер на до 25 на сто от общия размер на публичния принос на ЕЗФРСР по стратегията.

Разходите за популяризиране на стратегията са най-малко 20 на сто от общия размер на разходите по мярката.

Непреките разходи са в размер на 15 на сто от средствата по мярката.

Средствата са планирани до края на 2029 г., като за последната година са планирани 10 на сто от общия размер по мярката.

- Общият размер на предвидените средства за целия период за изпълнение е 1 400 000 лева;

- Разпределението на средствата за разходи за управление, мониторинг и оценка на СВОМР от една страна и тези за популяризиране на стратегията от друга е както следва ... лева и ... лева;

- Допустимите разходи, които МИГ планира да използва, както и общия размер на предвидените средства за всеки вид за периода на прилагане на мярката е както следва ....

#### **5. Интензитета на финансовата помощ**

Интензитетът на подпомагане е 100% от допустимите разходи.

#### **6. Обективни и измерими критерии за оценка на проектите и тяхната тежест**

По мярката няма проектни предложения и съответно критерии за избор.

#### **7. Други елементи, когато е приложимо, според указанията на всяка от финансиращата съответната мярка програма**

При одобрение на стратегията, освен споразумение за изпълнение на стратегия за ВОМР, с МИГ ще бъде сключен и административен договор за управление, мониторинг и оценка на стратегията и нейното популяризиране. С него МИГ ще бъде задължена да изпълнява условията, разписани в текста на мярката, поради което тя трябва да бъде внимателно планирана. След извършването на разходите те ще бъдат отчитани от МИГ в ИСУН за верифициране и изплащане на финансовата помощ от Държавен фонд „Земеделие“ – Разплащателна агенция.

*Мерки, които не са част от СПРЗСР 2023 – 2027 г., но са включени в Регламент (ЕС) № 2021/2115 (финансирани от ЕЗФРСР)*

*ПРЧР 2021 – 2027 г. (ЕСФ+)*

Мярка ЕП8 (П 4, СЦ 4.1) „Насърчаване на заетостта и включване в пазара на труда на безработни и неактивни лица и хора от уязвимите групи на територията на МИГ“

#### **1. Описание на целите и обхвата на мярката**

**Описание на ситуацията:** На територията на МИГ се забелязва намаляване на броя на безработните хора. В допълнение, безработицата е с по-ниски стойности от средната за Област София. Въпреки това, все още има определен брой хора, които са трудоспособна

възраст, но не са активни на пазара на труда. Дейностите по тази мярка са свързани с подобряване достъпа до заетост и качество на работните места за безработните, неактивни лица и хора от уязвимите групи и такива в неравностойно положение.

Чрез изпълнението на тези дейности МИГ „Елин Пелин - Горна Малина“ ще насърчи гореописаните групи хора към включването в първичния пазар на труда, повишаването на образователната и професионалната си квалификация, подобряване достъпа до заетост и насърчаването на самостоятелната заетост на населението от територията на МИГ. По този начин ще се подобри социалната интеграция на тези групи хора, ще се подобри също така и икономическото развитие, условията и стандарта на живот за местното население.

**Основни целеви групи по мярката** са безработни, вкл. продължително безработни, неактивни лица, лица в неравностойно положение, хора с увреждания, лица с основно и по-ниско образование и/или без квалификация.

**Мярката съответства** на Приоритет № 1 „Насърчаване на заетостта и развитието на умения“, Специфична цел 1 „Подобряване на достъпа до трудова заетост и мерки за активизиране за всички лица, търсещи работа, и най-вече за младите хора, по-специално чрез изпълнението на гаранцията за младежта, за дългосрочно безработните и групите в неравностойно положение на пазара на труда и за неактивните лица, както и чрез насърчаване на самостоятелната заетост и социалната икономика“ от Програма „Развитие на човешките ресурси“ 2021 – 2027 г.

**Основната цел на мярката** е активизиране на лицата, търсещи работа от територията на МИГ „Елин Пелин - Горна Малина“.

Обхватът на мярката е на цялата територия на МИГ „Елин Пелин - Горна Малина“.

## **2. Допустими получатели**

Допустимите бенефициенти (кандидати и партньори) следва да имат адресна регистрация и да извършват дейността си на територията на МИГ „Елин Пелин - Горна Малина“.

Допустими бенефициенти са:

- Общините Елин Пелин и Горна Малина;
- Работодатели;
- Неправителствени организации ЮЛНЦ;
- Социални предприятия;
- Субекти на социалната и солидарна икономика.

Кандидати и/или партньори са недопустими да получат минимална помощ, съответно и да бъдат бенефициенти по мерките на ПРЧР за ВОМР, ако попадат в забранителните режими на помощ в съответствие с Регламент (ЕС) № 1407/2013.

## **3. Допустими дейности и разходи**

Видовете дейности отговарят на принципа „Ненанасяне на значителна вреда“, тъй като не се очаква да имат значително отрицателно въздействие върху околната среда поради тяхното естество. Видовете действия ще бъдат в съответствие с принципите, залегнали в



Хартата на основните права на ЕС (ХОП) и Конвенцията на ООН за правата на хората с увреждания (КПХУ).

Не е допустимо в един проект да се включат само дейност за предоставяне на субсидирана заетост.

Дейности, допустими за подпомагане:

1. Активиране, мотивиране и включване в заетост на неактивни и безработни лица, в т.ч. продължително безработни.

- Идентифициране, активиране, трудово консултиране и професионално ориентиране, мотивиране на неактивни лица за включване на пазара на труда, както и за регистрация в Дирекция „Бюро по труда“ на Агенция по заетостта.

- Организиране и провеждане на различни видове обучения за идентифицираните неактивни лица, съобразно техните потребности, които бенефициента е анализирал.

- За продължително безработните лица (безработни над 12 месеца): дейности за преодоляване на липсата на квалификация, навици, мотивация за работа, в т.ч. мотивиране, професионално ориентиране; професионално обучение, обучения за придобиване на ключова компетентност, обучение по време на работа и др.

2. Подобряване конкурентоспособността на уязвимите групи на пазара на труда чрез повишаване на уменията, компетенциите и професионалната квалификация с отчитане на регионалните възможности на пазара на труда и икономиката.

- Дейности за придобиване на дигитални умения, умения, свързани със зеления преход, професионална квалификация, ключови компетенции и др., съобразени с индивидуалните характеристики на лицата от целевите групи и съобразени с потребностите на работодателите от квалифицирана работна сила, която да наемат.

- Дейности в подкрепа на по-възрастните неактивни и безработни лица, за адаптиране към промените и към работодателите, чрез преквалификация, придобиване на нови умения, вкл. „зелени“ и дигитални, и предоставяне на нови възможности за заетост.

- Обучения, насочени към придобиване и развитие на умения и компетентности, необходими във връзка с бъдещето на труда (тип „soft skills“ и преносими умения), по-специално: организационни умения, вкл. работа в екип, разрешаване на проблеми, управление на времето и др.

3. Целенасочена подкрепа за осигуряване на заетост, вкл. чрез трудово консултиране, кариерно ориентиране, обучение на работното място, субсидирана заетост.

- Стимули за разкриване на нови работни места и субсидии за възнаграждения при включване в заетост на хора в неравностойно положение, в т.ч. лица с увреждания, продължително безработни, активирани неактивни лица, безработни или неактивни лица с по-ниско от средното образование, вкл. чрез финансиране на ментори за тях за улесняване на включването им в устойчива заетост. Подкрепата се предоставя на работодателите – бенефициенти или партньори.

Допустимите разходи се определят на база изискванията на глава 5, раздел I от ЗУСЕФСУ, разпоредбите на Регламент № 2018/1046, Регламент (ЕС) 2021/1057, Регламент (ЕС) 2021/1060 и приложимото национално законодателство за финансовата рамка 2021 – 2027.

На основание чл. 57, ал. 2 от ЗУСЕФСУ не са допустими разходи за проекти или

дейности, които са физически завършени или изцяло осъществени преди подаването на формуляра за кандидатстване от бенефициента, независимо дали всички свързани плащания са извършени от него, освен в случаите на чл. 59а от ЗУСЕФСУ.

За всяка една процедура в изпълнение на СВОМР, в Условието за кандидатстване, МИГ посочва конкретно видовете разходи.

Съгласно чл. 53 от Регламент (ЕС) № 2021/1060, в случай че общите разходи за дадена операция не надвишават 200 000 EUR, приносът, предоставен на бенефициента е под формата на единични разходи, еднократни суми или единни ставки, с изключение на операциите, подкрепата за които представлява държавна помощ. При прилагане на опростено отчитане на разходите се спазват разпоредбите на чл. 55. от ЗУСЕФСУ и чл. 53, 54 в), чл. 56 и чл. 94(2) от Регламент (ЕС) № 2021/1060 на Европейския парламент.

По проектите е задължително прилагането на опростено отчитане на разходите, като типът опростено отчитане ще се разпише в Условието за кандидатстване, съгласно Методология/и на УО на ПРЧР за прилагане на варианти за опростено отчитане на разходи.

Мерките по ПРЧР ще се изпълняват в съответствие с правилата за минимална помощ (правилото de minimis) по смисъла на Регламент (ЕС) № 1407/2013 на Комисията от 18 декември 2013 г. относно прилагането на членове 107 и 108 от Договора за функционирането на Европейския съюз (ДФЕС) към помощта de minimis, публикуван в Официален вестник на ЕС L 352 от 24.12.2013 г.

Максималният размер на помощта по режим de minimis, за която се кандидатства заедно с другите получени минимални помощи за едно и също предприятие за период от три бюджетни години не може да надхвърля левовата равностойност на 200 000 евро (391 166 лв.) и съответно левовата равностойност на 100 000 евро (195 583 лв.) за едно и също предприятие, което осъществява автомобилни товарни превози за чужда сметка.

#### **4. Финансови параметри за проектите предложения – минимален и максимален размер на общите допустими разходи и минимален и максимален размер на безвъзмездната финансова помощ**

- Минимален размер на общите допустими разходи за едно проектно предложение – до 50 000 лева;

- Максимален размер на общите допустими разходи за едно проектно предложение – до 210 000 лева;

- Максимален размер на безвъзмездната финансова помощ – до 210 000 лева.

#### **5. Интензитет на финансовата помощ**

Финансовата помощ по мярката е в размер до 100 % от общия размер на допустимите за финансово подпомагане разходи.

#### **6. Обективни и измерими критерии за оценка на проектите и тяхната тежест**

- Проектното предложение предвижда дейности, които обхващат между 50 и 100 души вкл. – 20 т.; между 101 и 150 души вкл. – 30 т.; между 151 и 200 души вкл. – 40 т.; над 200

души – 50 т.

- Проектното предложение включва дейности, които ще се изпълняват на територията на 2 населени места от територията на МИГ – 15 т.;

- Проектното предложение включва дейности, които ще се изпълняват на територията на над 2 населени места от територията на МИГ – 25 т.

- Проектното предложение е насочено към уязвимите групи, описани в анализите към стратегията за ВОМР – 15 т.

- Проектното предложение е подадено от кандидат от територията на МИГ с опит в изпълнението на дейности (поне един изпълнен проект), подобни на тези включени в проектното предложение – 30 т.

Минималният брой точки, необходим за одобрение на проектно предложение е 40.

## **7. Други елементи, когато е приложимо, според указанията на всяка от финансиращата съответната мярка програма**

Мярка ЕП9 (П 4, СЦ 4.1) „Насърчаване на адаптирането на работниците, предприятията и предприемачите към промените, на активен живот за възрастните хора и остаряване в добро здраве, както и на здравословна и добре приспособена работна среда, която отчита рисковете за здравето на територията на МИГ“

### **1. Описание на целите и обхвата на мярката**

**Описание на ситуацията:** населението на територията на МИГ „Елин Пелин - Горна Малина“ през последните години може да се определи като застаряващо, макар и по-голямата част от населението все още да се намира в трудоспособна възраст. Дейностите свързани с тази мярка целят адаптирането на възрастните хора към промените свързани с активен живот за тях, както и остаряване в добро здраве и осигуряването на здравословна и добре приспособена работна среда, отчитаща здравните рискове.

За територията на МИГ „Елин Пелин - Горна Малина“, чрез изпълнението на тези дейности ще се постигне по-добра трудоспособност на населението и на по-високите възрастови групи, чрез подобряване на работната среда и отчитането и намаляване на рисковете. Също така, ще се постигне по-добро социално-икономическо развитие на територията на МИГ „Елин Пелин - Горна Малина“, по-висок стандарт на живот и по-добри условия за живот за местното население.

**Мярката съответства на** Приоритет 1 „Подобряване достъпа до заетост и качеството на работните места“, Специфична цел 4 „Насърчаване на адаптирането на работниците, предприятията и предприемачите към промените, на активен живот за възрастните хора и остаряване в добро здраве, както и на здравословна и добре приспособена работна среда, която отчита рисковете за здравето“ от Програма „Развитие на човешките ресурси“ 2021 – 2027 г.

**Целеви групи,** към които е насочена мярката:

- Възрастни лица;

- Заети лица, в т.ч. наети и самостоятелно заети.

## **2. Допустими получатели**

Допустими по настоящата мярка са следните бенефициенти (кандидати и партньори):

- Неправителствени организации, читалища;
- Доставчици на здравни услуги;
- Общините Елин Пелин и Горна Малина;
- Работодатели.

## **3. Допустими дейности и разходи**

Допустими дейности

1. Мерки за насърчаване на възрастните хора за по-дълго участие на пазара на труда (мотивиране за работа, разясняване на възможностите за различни форми на труд, подпомагане за започване на надомна работа или работа от разстояние и други), насочване към работодатели и помощ при кандидатстване за работа и други.

2. Активиране на възрастните хора чрез насърчаване на активно социално поведение и доброволчество, инициране, организиране и включване в различни форми на участие в местни инициативи или инициативи за взаимопомощ във връзка с актуални за възрастните хора проблеми.

3. Мерки за осигуряване опазване на здравето чрез превенция на заболяванията и грижа за здравето, в т.ч. провеждане на информационни събития, обучение по първа помощ, бедствена готовност, психо-социална подкрепа, информиране за възможности за рехабилитация и поддържаща здравео активност други, вкл. с активното участие на самите възрастни хора в организацията и провеждането на дейностите с цел ангажираност и активност.

Допустими разходи

Допустимите разходи се определят на база изискванията на глава 5, раздел I от ЗУСЕФСУ, разпоредбите на Регламент №2018/1046, Регламент (ЕС) 2021/1057, Регламент (ЕС) 2021/1060 и приложимото национално законодателство за финансовата рамка 2021-2027.

На основание чл. 57, ал. 2 от ЗУСЕФСУ не са допустими разходи за проекти или дейности, които са физически завършени или изцяло осъществени преди подаването на формуляра за кандидатстване от бенефициента, независимо дали всички свързани плащания са извършени от него, освен в случаите на чл. 59а от ЗУСЕФСУ.

Съгласно чл. 53 от Регламент (ЕС) 2021/1060, в случай че общите разходи за дадена операция не надвишават 200 000 EUR, приносът, предоставен на бенефициента е под формата на единични разходи, еднократни суми или единни ставки, с изключение на операциите, подкрепата за които представлява държавна помощ. При прилагане на опростено отчитане на разходите се спазват разпоредбите на чл. 55 от ЗУСЕФСУ и чл. 53, 54 в), чл. 56 и чл. 94(2) от Регламент (ЕС) №2021/1060 на Европейския парламент.

**4. Финансови параметри за проектните предложения – минимален и максимален размер на общите допустими разходи и минимален и максимален размер на безвъзмездната финансова помощ**

- Минимален размер на общите допустими разходи за едно проектно предложение – до 50 000 лева;

- Максимален размер на общите допустими разходи за едно проектно предложение – до 210 000 лева;

- Максимален размер на безвъзмездната финансова помощ – до 210 000 лева.

**5. Интензитет на финансовата помощ**

Финансовата помощ по мярката е в размер до 100 % от общия размер на допустимите за финансово подпомагане разходи.

**6. Обективни и измерими критерии за оценка на проектите и тяхната тежест**

- Проектното предложение предвижда дейности, които обхващат до 50 души вкл. – 20 т.; между 51 и 100 души вкл. – 30 т.; над 100 души – 50 т.

- Проектното предложение включва дейности, които ще се изпълняват на територията на 2 населени места от територията на МИГ – 15 т.;

- Проектното предложение включва дейности, които ще се изпълняват на територията на над 2 населени места от територията на МИГ – 25 т.

- Проектното предложение е насочено към уязвимите групи, описани в анализите към стратегията за ВОМР – 15 т.

- Проектното предложение е подадено от кандидат от територията на МИГ с опит в изпълнението на дейности (поне един изпълнен проект), подобни на тези включени в проектното предложение – 30 т.

Минималният брой точки, необходим за одобрение на проектно предложение е 40.

**7. Други елементи, когато е приложимо, според указанията на всяка от финансиращата съответната мярка програма**

ПО 2021 – 2027 г. (ЕФРР, ЕСФ+)

Мярка ЕП10 (П 4, СЦ 4.2) „Повишаване качеството и достъпа до образование и образователни услуги за деца и ученици от уязвими групи от територията на МИГ“

**1. Описание на целите и обхвата на мярката**

Описание на ситуацията: образователната инфраструктура и образователната система на територията на МИГ „Елин Пелин - Горна Малина“ са сравнително добре развити, като има наличие на различни - основни, средни и професионални образователни институции и наличието на достатъчен брой детски градини, които да обхванат децата от територията на

МИГ.

Дейностите обхванати от мярката обаче, са свързани с уязвимите и маргинализирани групи деца и ученици, за които ще бъдат предприети мерки по отношение на социалната им интеграция, ще се вземат мерки за предотвратяване на риска от напускане/отпадане от образователната система и ще се предприемат мерки за подобряване качеството и достъпа до образование за всички.

Чрез изпълнението на тези дейности ще се повиши образователния ценз на населението на територията на МИГ „Елин Пелин - Горна Малина“, ще се подобрят условията, качеството и достъпа за деца и ученици от маргинализирани групи, такива, които имат пропуски в усвояването на учебното съдържание, със специални образователни потребности, с хронични заболявания и други, като по този начин ще се постигне по-висококачествено социално-икономическо развитие на територията, ще се подобрят условията и качеството на живота и също така ще се подобри и социалната интеграция на населението спадащо към уязвимите и маргинализирани групи от територията на МИГ „Елин Пелин - Горна Малина“.

**Мярката съответства** и на Интегрираната териториална стратегия за развитие на Югозападен район, част от който е територията на МИГ „Елин Пелин – Горна Малина“.

**Основни целеви групи за подкрепа по мярката са** деца и ученици от уязвими групи: маргинализирани групи като роми, деца и ученици търсеци или получили международна закрила, деца и ученици в риск от отпадане от образователната система, деца и ученици, чийто майчин език не е българският, деца и ученици с пропуски в усвояването на учебното съдържание, други уязвими групи като деца и ученици със специални образователни потребности, деца и ученици с хронични заболявания, деца и ученици в риск; родители/настойници на деца и ученици от различни уязвими групи; педагогически специалисти и непедagogически персонал.

**Мярката съответства на** Приоритет 1 „Приобщаващо образование и образователна интеграция“, специфична цел по чл. 4, §1 , буква „й“ от Регламент (ЕС) 2021/1057 „Насърчаване на социално-икономическата интеграция на маргинализирани общности като ромите“ по група дейности с наименование „Създаване на условия за достъп до образование чрез преодоляване на демографски, социални и културни бариери“ от Програма „Образование“ 2021 – 2027 г.

**Основната цел на мярката** е осигуряването на подкрепа за подобряване на достъпа до качествено образование за намаляване на отпадащите от образование деца и ученици; повишаване на качеството на предучилищното и училищното образование чрез подкрепа на развитието на специалистите в системата на предучилищното и училищното образование; насърчаване на ефективното взаимодействие на училищната/ните общност/и и на детските градини, вкл. работа с родителите, ангажирането на местните заинтересовани страни с образователните институции на територията на МИГ „Елин Пелин – Горна Малина“.

**Обхватът на мярката** е на цялата територия на МИГ „Елин Пелин - Горна Малина“.

## **2. Допустими получатели**

Допустимите получатели (кандидати и партньори) следва да имат седалище и адрес на управление/регистрация на територията на действие на МИГ „Елин Пелин – Горна Малина“ и да реализират проектите си към стратегиите по подхода ВОМР на същата територия.

Допустими получатели са:

- Общините Елин Пелин и Горна Малина;
- Детски градини – държавни, общински и частни;
- Училища – държавни, общински и частни;
- Допустими партньори :
- Общини;
- Детски градини - държавни, общински и частни;
- Училища - държавни, общински и частни;
- Юридически лица с нестопанска цел (ЮЛНЦ) за осъществяване на дейност в обществена полза съгласно Закона за юридическите лица с нестопанска цел (ЗЮЛНЦ), читалища, с доказан опит и експертиза в сферата.

Местната инициативна група е недопустим бенефициент по мярката.

Юридически лица с нестопанска цел (ЮЛНЦ) за осъществяване на дейност в обществена полза съгласно Закона за юридическите лица с нестопанска цел (ЗЮЛНЦ), следва да са регистрирани и действащи на територията на МИГ най-малко 24 месеца преди крайния срок за подаване от МИГ на стратегия за ВОМР с многофондово финансиране.

### **3. Допустими дейности и разходи**

Допустимите дейности се реализират на територията на МИГ „Елин Пелин – Горна Малина“ освен когато не е предвидено друго в указания на УО на ПО.

Допустимите дейности по мярката са:

- Повишаване на уменията на децата и учениците за обучение и общуване в мултикултурна среда, включително психологическа подкрепа и допълнителни обучения за деца/ученици с образователни затруднения, в т.ч. допълнителни обучения по български език, споделяне на културна идентичност и ценности.

- Повишаване на капацитета и квалификацията на педагогическите специалисти и непедagogическия персонал, вкл. образователните медиатори за работа в мултикултурна образователна среда.

- Насърчаване създаването на училищни общности, в които ученици, родители, учители и лидерски екип развиват умения за ефективно и равноправно взаимодействие в мултикултурна образователна среда.

- Подкрепа за интензивна работа с родители: кратки обучения на родители относно техните права и задължения, свързани с образованието на децата им и за формиране у тях на мотивация за активно приобщаване на децата им в системата на предучилищното и училищното образование, в т.ч. чрез участие на образователни медиатори.

- Подкрепа за осигуряване на достъп до качествено образование и за преодоляване на нефинансови бариери в малките населени места и в труднодостъпните райони, чрез осигуряване на транспорт, хранене, ученическо общежитие; мобилност на преподаватели и адаптиране към работна среда в различни райони и с различни групи ученици, вкл. адаптационни програми и социални пакети за млади учители.

- Подкрепа за приобщаваща образователна среда, осигуряване на учебници, познавателни книжки за децата в задължителна предучилищна възраст, учебни пособия и материали; допълнителна работа на педагогическите специалисти с ученици от

маргинализирани групи (включително през лятото).

- Подкрепа за ангажиране на местните общности с образователната институция, чрез инициативи като например доброволчески кампании в подкрепа на съответното училище/детска градина.

По изброените допустими дейности се насърчава междуучилищният обмен и споделяне на образователни ресурси, включително съвместни дейности между училища и детски градини с концентрация на уязвими групи и такива без концентрация на уязвими групи като обменни визити, екскурзии, зелени училища и др.

Допустимите разходи се определят на база на изискванията на Глава 5, Раздел I от ЗУСЕФСУ, приложимите подзаконовни нормативни актове, разпоредбите на Регламент (ЕС) 2021/1060 г., Регламент (ЕС) 2021/1057г. , Регламент (ЕС) 2018/1046. Допустимите разходи обхващат преките разходи и непреките разходи. Бюджетът на един проект следва да включва само допустими разходи, освен ако не е определено и друго в условията за кандидатстване по процедурата за предоставяне на БФП, финансирана от ПО. В съответствие с чл. 53 от Регламент (ЕС) 2021/1060 за проекти до 200 000 евро се прилага опростено отчитане на разходите. В тази връзка в описанието на мярката МИГ задължително посочва, че финансирането за проектите до 391 166 лв. се предоставя под формата на единични разходи, еднократни суми или единни ставки, с изключение на операциите, подкрепата за които представлява държавна помощ, ако е приложимо. В Условията за кандидатстване по процедурата за предоставяне на БФП, финансирана от ПО, МИГ следва да посочи конкретните видове разходи като спазва указанията на УО на ПО и методологиите за опростени разходи съгласно чл. 55. от ЗУСЕФСУ, чл. 53, чл.54 в), чл. 56 и чл. 94(2) от Регламент (ЕС) 2021/1060 .

На основание на чл. 57, ал. 2 от ЗУСЕФСУ недопустими са разходи за проекти или дейности, които са физически завършени или изцяло осъществени преди подаването на формуляра за кандидатстване с проектно предложение от кандидата, независимо дали всички свързани плащания са извършени от него.

С цел постигане на синергичен ефект от проектните дейности, са допустими разходи и за деца и техните родители/настойници, които не са представители на уязвими целеви групи.

1) Дейностите по мярката трябва да се изпълняват в образователни институции от територията на МИГ, в които има деца и ученици от маргинализирани групи като роми или между образователни институции, поне една от които е с деца и ученици от уязвими групи, вкл. маргинализирани като роми или да са между образователни институции с различна концентрация на деца/ученици от уязвими групи или без такава концентрация.

2) Допустимите дейности следва да се изпълняват за първи път или да имат допълващ и/или надграждащ ефект спрямо подобни дейности, финансирани от националния бюджет, бюджета на ЕС и други донорски програми на територията на МИГ.

Продължителността на проектите е най-малко 24 месеца, най-много 36 месеца.

Периодът за изпълнението на проекти е до 30.03.2029 г.

**4. Финансови параметри за проектните предложения – минимален и максимален размер на общите допустими разходи и минимален и максимален размер на безвъзмездната финансова помощ:**



- Минимален размер на общите допустими разходи за едно проектно предложение – до 50 000 лева;

- Максимален размер на общите допустими разходи за едно проектно предложение – до 300 000 лева;

- Максимален размер на безвъзмездната финансова помощ – до 300 000 лева.

#### **5. Интензитет на финансовата помощ**

Финансовата помощ по мярката е в размер до 100 % от общия размер на допустимите за финансово подпомагане разходи.

#### **6. Обективни и измерими критерии за оценка на проектите и тяхната тежест**

- Проектното предложение предвижда дейности, които обхващат от 50 до 100 души вкл. - 20 т.; от 101 до 150 души вкл. – 30 т.; над 150 души – 40 т.;

- Проектното предложение включва дейности на територията на най-малко 3 населени места от територията на МИГ - 30 т.;

- Проектното предложение обхваща всички училища на територията на МИГ – 50 т.;

- Проектното предложение е подадено от кандидат от територията с опит (най-малко един изпълнен проект) в изпълнението на дейности, сходни с дейностите по мярката – 20 т.

Минималният брой точки, необходим за одобрение на проектно предложение е 40.

#### **7. Други елементи, когато е приложимо, според указанията на всяка от финансиращата съответната мярка програма**

*ПОС 2021 – 2027 г. (ЕФРР)*

Мярка ЕП11 (П 2, СЦ 2.3) „Устойчиво потребление на отпадъците, кръгова икономика, мониторинг на отпадъците и повишаване осведомеността на населението относно практиките и поведението на територията на МИГ“

#### **1. Описание на целите и обхвата на мярката**

**Описание на ситуацията:** управлението на отпадъците за територията на МИГ „Елин Пелин - Горна Малина“, най-общо може да се определи като добро, но липсва напълно изградена система за събиране на отпадъци от опаковки, липсват изградени площадки за третиране и оползотворяване на строителни отпадъци, съоръжения и инсталации за компостиране, организирана система за събиране на болнични отпадъци и опасни отпадъци от домакинствата. Също така в някои населени места от територията на МИГ „Елин Пелин - Горна Малина“ не е напълно решен проблема с образуването на нерегламентирани сметища, което влошава санитарните норми и качествените характеристики на някои елементи на околната среда.

Дейностите по тази мярка са свързани основно с повишаване информираността на населението относно тези проблеми, като чрез тяхното изпълнение ще се постигне по-висока осведоменост на местното население относно практиките и поведението на отпадъците във

връзка с устойчивото потребление, мониторинга на отпадъците, намаляването на общите количества генерирани и депонирани отпадъци и прехода към кръгова икономика. Изпълнението на тези дейности ще спомогне за достигането на дългосрочно устойчиво развитие, чрез което ще се подобрят условията за живот и благосъстоянието на населението от територията на МИГ „Елин Пелин - Горна Малина“.

**Мярката съответства** на Приоритет № 2 „Отпадъци“, Специфична цел „Насърчаване на прехода към кръгова и основаваща се на ефективно използване на ресурсите икономика“ от Програма „Околна среда“ 2021 – 2027 г.

**Основната цел на мярката** е повишаването на осведомеността на населението за целите за управление на отпадъците с фокус към битовите и строителните отпадъци, за правата, задълженията, възможностите и добри практики, за устойчиво потребление и прехода към кръгова икономика.

**Обхватът на мярката** е на цялата територия на МИГ „Елин Пелин - Горна Малина“.

## **2. Допустими получатели**

Допустимите бенефициенти трябва да са със седалище и адрес на управление на територията на действие на МИГ „Елин Пелин – Горна Малина“.

Допустими бенефициенти са:

- Общини Елин Пелин и Горна Малина;
- Юридически лица с нестопанска цел, вписани в регистъра на юридическите лица с нестопанска цел или създадени по реда на специален закон, и които като цел на организацията в устава/учредителния акт са разписали такива текстове, от които да е видно, че поне една от целите на организацията е свързана със защита/опазване на околната среда. Практически опит в областта на отпадъците, кръгова икономика, устойчиво развитие следва да се оценява като предимство.

ЮЛНЦ следва да са регистрирани по съответния ред най-малко преди 12 месеца, предхождащи месеца, в който е подадено проектното предложение.

Партньорството е задължително, когато бенефициент не е община. В този случай партньорът трябва да е общината/общините, към чието население са насочени дейностите. Партньорът/партньорите трябва да отговарят на изискванията за допустими бенефициенти. Партньорствата не е необходимо да бъдат регистрирани в съда, но правата и задълженията между страните по кандидатстване и изпълнение на мярката следва да бъдат уредени в споразумение.“

## **3. Допустими дейности и разходи**

Допустимите за финансиране дейности са свързани с разпространение на възможности на практика за предотвратяване образуването на отпадъци на ниво домакинство, квартал, населено място, община и регион за управление на отпадъците. Информационните и разяснителни кампании към населението следва да са насочени към спазване на йерархията за управлението на отпадъците и за намаляване на количеството депонирани битови отпадъци, подобряване на качеството на услугата и управление на битовите отпадъци на

местно и регионално ниво, намаляване на замърсяването с отпадъци, в т.ч. нерегламентираното изхвърляне на отпадъци, права и задължения за участниците в процесите по управление на отпадъците и др.

Информационни и разяснителни кампании :

- организиране и провеждане на събития (кръгли маси, работни срещи, представяне в медиите, пресконференции, брифинги, представяне на добри практики на място, информационни дни);

- разработване на информационни материали (плакати, брошури, листовки);

- външна реклама (рекламни пана, билбордове и др.);

- ролбанери;

- излъчвания в регионални радиостанции (рекламно-информационни спотове);

- излъчвания в регионални телевизионни канали;

- публикации на официалната интернет страница на бенефициента;

- онлайн публикации в регионални интернет медии и портали;

- публикации в социални медии;

- публикации в регионални печатни медии;

- разработване на онлайн информационни портали, предоставящи практическа информация за системата за управление на битовите отпадъци на ниво населено място/община/регион за управление на отпадъците; за практическите възможности за разделно събиране на отпадъци и за предотвратяване образуването на битови отпадъци; за повишаване на общественото самосъзнание за спазване на високите нива на йерархията за управление на битовите отпадъци, и др.;

- рекламно-информационни материали (химикалки, тениски, шапки, еко-торбички и други подходящи според целевата група и посланието);

- алтернативни форми на включване на целевите групи в припознаването на темата и посланието – инсталации, перформанси, изложби, уръкшопи и други.

Кампаниите трябва да са насочени към разпространение информация за правата и задълженията на участващите в управлението на битовите и строителните отпадъци в съответното населено място, община, регион за управление на отпадъците; съществуващи системи за управлението на отпадъците, планирани бъдещи инвестиции за управлението на отпадъците за постигане на целите към 2030 г.; практически възможностите за спазване на високите нива на йерархията за управление на битовите отпадъци в съответното населено място; добри практики и поведение за предотвратяване образуването на отпадъците, устойчиво потребление и кръгова икономика и др. за подобряване качеството на услугата по управление на битовите отпадъци, които е подходящо да се приложат в населеното място, община; системи за мониторинг на отпадъците; предотвратяване нерегламентирано изхвърляне на отпадъци и др. подходящи.

Подготовка и извършване на строително-монтажни работи, закупуване на съдове, техника, оборудване, съоръжения и друго движима и недвижима техника и оборудване, на земя и сгради не е допустимо.

Дейностите не може да включват такива, които се финансират със средства от продуктови такси /лицензионни възнаграждения по реда на Закона за управление на отпадъците.

Допустимите разходи се определят на база изискванията на глава 5, раздел I от ЗУСЕФСУ, разпоредбите на Регламент № 2018/1046, Регламент (ЕС) 2021/1057, Регламент (ЕС) 2021/1060 и приложимото национално законодателство за финансовата рамка 2021 – 2027.

На основание чл. 57, ал. 2 от ЗУСЕФСУ не са допустими разходи за проекти или дейности, които са физически завършени или изцяло осъществени преди подаването на формуляра за кандидатстване от бенефициента, независимо дали всички свързани плащания са извършени от него, освен в случаите на чл. 59а от ЗУСЕФСУ.

За всяка една процедура в изпълнение на СВОМР, в Условията за кандидатстване, МИГ посочва конкретно видовете разходи, които са допустими.

Съгласно чл. 53 от Регламент (ЕС) № 2021/1060, в случай че общите разходи за дадена операция не надвишават 200 000 EUR, приносът, предоставен на бенефициента е под формата на единични разходи, еднократни суми или единни ставки, с изключение на операциите, подкрепата за които представлява държавна помощ. При прилагане на опростено отчитане на разходите се спазват разпоредбите на чл. 55 от ЗУСЕФСУ и чл. 53, 54 в), чл. 56 и чл. 94(2) от Регламент (ЕС) № 2021/1060 на Европейския парламент.

По проектите е задължително прилагането на опростено отчитане на разходите, като типът опростено отчитане може да се базира както на Методология за опростени разходи по отношение на преките разходи, която да се разработи от съответния МИГ по реда на чл. 53, параграф 3 от Регламент (ЕС) 2021/1060, така и на Методологията за определяне на размерите на единна ставка за финансиране на дейности за организация и управление на проекти (Методологията за опростени разходи достъпна на <https://www.eufunds.bg/bg/opos/node/92>).

#### **4. Финансови параметри за проектните предложения – минимален и максимален размер на общите допустими разходи и минимален и максимален размер на безвъзмездната финансова помощ**

- Минимален размер на общите допустими разходи за едно проектно предложение – до 10 000 лева;

- Максимален размер на общите допустими разходи за едно проектно предложение – до 65 633,66 лева;

- Максимален размер на безвъзмездната финансова помощ – до 65 633,66 лева.

Един бенефициент може да подаде само един проект.

#### **5. Интензитет на финансовата помощ**

Финансовата помощ по мярката е в размер до 100 % от общия размер на допустимите за финансово подпомагане разходи.

#### **6. Обективни и измерими критерии за оценка на проектите и тяхната тежест**

- Проектното предложение предвижда дейности, които обхващат от 200 до 1000 жители от територията на МИГ вкл. - 20 т.; от 1001 до 2000 жители от територията на МИГ вкл. - 40

т.; над 2000 жители от територията на МИГ - 60 т.

- Проектното предложение включва дейности на територията на 2 населени места - 20 т.; 3 населени места - 30 т.; 4 населени места - 40 т.; над 4 населени места – 50 т.

Минималният брой точки, необходим за одобрение на проектно предложение е 40.

## **7. Други елементи, когато е приложимо, според указанията на всяка от финансиращата съответната мярка програма**

Мярка ЕП12 (П 2, СЦ 2.3) „Повишаване осведомеността на населението относно биологичното разнообразие и заплахите за него на територията на МИГ“

### **1. Описание на целите и обхвата на мярката**

**Описание на ситуацията:** тъй като територията на МИГ „Елин Пелин - Горна Малина“ разполага с богато фаунистично и флористично разнообразие, дейностите по тази мярка ще са свързани с намиране на начини за по-сериозно информиране на населението относно биоразнообразието, заплахите за него и как да се справят с тях и/или да ги намаляват/предотвратяват.

Изпълнението на тези дейности ще доведе до по-висока информираност, в следствие на което ще намалее заплахите за фаунистичното и флористичното разнообразие, което от своя страна ще спомогне за постигането на устойчиво развитие и ще повиши туристически възможности, респективно и туристопотока, а това от своя страна ще спомогне за повишаване на социално-икономическото развитие на територията на МИГ „Елин Пелин - Горна Малина“.

**Мярката съответства на Приоритет № 3 „Биологично разнообразие“, Специфична цел „Подобряване на защитата и опазването на природата, биологичното разнообразие и екологосъобразната инфраструктура, включително в градските райони, и намаляване на всички форми на замърсяване“ от Програма „Околна среда“ 2021 – 2027 г.**

**Основната цел на мярката** е повишаване на осведомеността относно биологичното разнообразие и заплахите за него на територията на МИГ „Елин Пелин - Горна Малина“. Такива заплахи могат да бъдат, но не се ограничават единствено до: браконьерство, използване на забранени методи и средства за лов и превенция от хищници, инвазивни видове, незаконна търговия със защитени видове и др.

**Обхватът на мярката** е на цялата територия на МИГ „Елин Пелин - Горна Малина“.

### **2. Допустими получатели**

Допустимите бенефициенти трябва да са със седалище и адрес на управление на територията на действие на МИГ „Елин Пелин - Горна Малина“.

Допустими бенефициенти са:

- Общини Елин Пелин и Горна Малина;
- Юридически лица с нестопанска цел, вписани в регистъра на юридическите лица с нестопанска цел или създадени по реда на специален закон, и които като цел на организацията в устава/учредителния акт са разписали такива текстове, от които да е видно, че поне една от целите на организацията е свързана със защита/опазване на околната среда.

Практически опит в областта на опазването на биологичното разнообразие следва да се оценява като предимство. ЮЛНЦ следва да са регистрирани по съответния ред най-малко преди 12 месеца, предхождащи месеца, в който е подадено проектното предложение;

- Научните институти следва да бъдат научни организации. Същите следва да имат основен предмет на дейност, свързан със защита/опазване на околната среда, респективно висшите училища следва да включват някое от следните професионални направления: „Биологически науки“, „Науки за земята“, „Растениевъдство“, „Растителна защита“, „Горско стопанство“;

- Партньорството е допустимо, като партньорствата не е необходимо да бъдат регистрирани в съда, но правата и задълженията между страните по кандидатстване и изпълнение на мярката следва да бъдат уредени в споразумение.

### **3. Допустими дейности и разходи**

Допустимите за финансиране дейности са свързани с предоставяне на финансова подкрепа с цел да се повиши осведомеността относно биологичното разнообразие и заплахите за него в целевата територия на база на мерки планирани в стратегически и планови документи в сектор биоразнообразие:

Национална стратегия за биологично разнообразие до 2030 г.

Национална рамка за приоритетни дейности за мрежата Натура 2000

Планове за действие за видове

Планове за управление на защитени зони

Планове за управление на защитени територии

Такива заплахи могат да бъдат, но не се ограничават единствено до: браконьерство, използване на забранени методи и средства за лов и превенция от хищници, инвазивни видове, незаконна търговия със защитени видове и др., като дейностите са предназначени за всички жители на МИГ, но могат да таргетират целево и бизнес сектора, ловци, рибари, събирачи на лечебни и други растения, туристически организации, други заинтересовани страни, журналисти и медии и др.

Информационни и разяснителни кампании :

- организиране и провеждане на събития (кръгли маси, работни срещи, представяне в медиите, пресконференции, брифинги, представяне на добри практики на място, информационни дни);

- разработване на информационни материали (плакати, брошури, листовки);

- външна реклама (рекламни пана, билбордове и др.);

- ролбанери;

- излъчвания в регионални радиостанции (рекламно-информационни спотове);

- излъчвания в регионални телевизионни канали;

- публикации на официалната интернет страница на бенефициента;

- онлайн публикации в регионални интернет медии и портали;

- публикации в социални медии;

- публикации в регионални печатни медии;

- разработване на онлайн информационни портали, предоставящи практическа

информация за опазване на биологичното разнообразие на територията на населеното място/ общината/ МИГа, заплахите за него, практическите възможности за адресиране на тези заплахи от страна на съответната целева група; за повишаване на общественото самосъзнание за опазване на биологичното разнообразие в Натура 2000 или извън екологичната мрежа и др.;

- рекламно-информационни материали (химикалки, тениски, шапки, еко-торбички и други подходящи според целевата група и посланието);

- алтернативни форми на включване на целевите групи в припознаването на темата и посланието – инсталации, пърформанси, изложби, уръкшопи и други.

Подготовка и извършване на строително-монтажни работи, закупуване на съдове, техника, оборудване, съоръжения и друго движима и недвижима техника и оборудване, на земя и сгради не е допустимо.

Дейностите не може да включват такива, които се финансират със средства от продуктови такси /лицензионни възнаграждения по реда на Закона за управление на отпадъците.

Допустимите разходи се определят на база изискванията на глава 5, раздел I от ЗУСЕФСУ, разпоредбите на Регламент № 2018/1046, Регламент (ЕС) 2021/1057, Регламент (ЕС) 2021/1060 и приложимото национално законодателство за финансовата рамка 2021 – 2027.

На основание чл. 57, ал. 2 от ЗУСЕФСУ не са допустими разходи за проекти или дейности, които са физически завършени или изцяло осъществени преди подаването на формуляра за кандидатстване от бенефициента, независимо дали всички свързани плащания са извършени от него, освен в случаите на чл. 59а от ЗУСЕФСУ.

За всяка една процедура в изпълнение на СВОМР, в Условието за кандидатстване, МИГ посочва конкретно видовете разходи, които са допустими.

Съгласно чл. 53 от Регламент (ЕС) № 2021/1060, в случай че общите разходи за дадена операция не надвишават 200 000 EUR, приносът, предоставен на бенефициента е под формата на единични разходи, еднократни суми или единни ставки, с изключение на операциите, подкрепата за които представлява държавна помощ. При прилагане на опростено отчитане на разходите се спазват разпоредбите на чл. 55 от ЗУСЕФСУ и чл. 53, 54 в), чл. 56 и чл. 94(2) от Регламент (ЕС) № 2021/1060 на Европейския парламент.

По проектите е задължително прилагането на опростено отчитане на разходите, като типът опростено отчитане може да се базира както на Методология за опростени разходи по отношение на преките разходи, която да се разработи от съответния МИГ по реда на чл. 53, параграф 3 от Регламент (ЕС) 2021/1060, така и на Методологията за определяне на размерите на единна ставка за финансиране на дейности за организация и управление на проекти (Методологията за опростени разходи достъпна на <https://www.eufunds.bg/bg/opos/node/92>).

**4. Финансови параметри за проектните предложения – минимален и максимален размер на общите допустими разходи и минимален и максимален размер на безвъзмездната финансова помощ**

- Минимален размер на общите допустими разходи за едно проектно предложение – до 10 000 лева;

- Максимален размер на общите допустими разходи за едно проектно предложение – до 86 785,74 лева;

- Максимален размер на безвъзмездната финансова помощ – до 86 785,74 лева.

Един бенефициент може да подаде само един проект.

### **5. Интензитет на финансовата помощ**

Финансовата помощ по мярката е в размер до 100 % от общия размер на допустимите за финансово подпомагане разходи.

### **6. Обективни и измерими критерии за оценка на проектите и тяхната тежест**

- Проектното предложение предвижда дейности, които обхващат 4 на брой животински вида от територията на МИГ – 40 т.; повече от 4 на брой животински вида – 50 т.

- Проектното предложение предвижда дейности, които обхващат 4 на брой растителни вида от територията на МИГ – 40 т.; повече от 4 на брой растителни вида – 50 т.

- Проектното предложение включва дейности на територията на 2 броя защитени зони от територията на МИГ – 20 т.; повече от 2 броя защитени зони – 40 т.;

- Проектното предложение включва дейности на територията на 2 местообитания от територията на МИГ – 20 т.; повече от 2 местообитания – 40 т.;

- Проектното предложение включва дейности на територия с площ над 50 кв.км. – 20 т.

Минималният брой точки, необходим за одобрение на проектно предложение е 40.

### **7. Други елементи, когато е приложимо, според указанията на всяка от финансиращата съответната мярка програма**

*ПКИП 2021 – 2027 г. (ЕФРР)*

Мярка ЕП13 (П 1, СЦ 1.2) „Развитие и засилване на капацитета за научни изследвания и иновации и въвеждане на модерни технологии в предприятията“

#### **1. Описание на целите и обхвата на мярката**

**Описание на ситуацията:** територията на МИГ „Елин Пелин – Горна Малина“ се характеризира с икономика доминирана от микропредприятията. Значително по-малко на брой са малките и средните предприятия. Сред най-важните сектори са селското стопанство, горското стопанство, преработващата промишленост, търговията, ремонтът на автомобили и мотоциклети, транспортът, складирането и пощите. На територията на МИГ „Елин Пелин - Горна Малина“ в последните години се забелязва намаление на ДМА през 2020 г. спрямо 2019 г. и последващо увеличение през 2021 г. Броят на предприятията е сравнително постоянен, с леко увеличение. Икономиката на територията на МИГ се характеризира с липсата на особен инвестиционен интерес в иновации и модернизация. Предприятията в тези сектори се нуждаят от инвестиции в иновации и модернизация за подобряване на своите икономически показатели и повишаване на своята конкурентоспособност. Чрез реализацията



на дейностите по мярката МИГ предоставя възможност на предприятията от територията да получат възможност за инвестиции в модернизация и въвеждането на иновации в своята работа. По този начин се осигурява инвестиционна подкрепа за предприятията, които имат стратегия за развитие и желаят да подобрят и разширят своята икономическа дейност.

**Основни цели на мярката:** повишаване на конкурентоспособността на предприятията на територията на МИГ „Елин Пелин – Горна Малина“ чрез инвестиции в модернизация и иновации. Основната цел на мярката е осигуряването на подкрепа за внедряването на иновации и модерни технологии в предприятията на територията на МИГ. По този начин се цели предприятията да станат по-ефективни и конкурентоспособни и да увеличат икономическата си стойност и пазарен дял. Това от своя страна ще подобри икономическата картина на територията на МИГ и ще доведе до повишаване на благосъстоянието на населението.

Чрез изпълнението на дейностите по тази мярка, ще се подобри конкурентоспособността между предприятията на територията на МИГ „Елин Пелин - Горна Малина“, ще се увеличи икономическата стойност на произведената продукция, в следствие на което ще се подобри и икономическото развитие на територията на МИГ, което ще доведе до по-добри условия за живот на местното население и ще се превърне в предпоставка за подобряване на механичния прираст на територията на МИГ „Елин Пелин - Горна Малина“.

Основната целева група на мярката са малките и средните предприятия от територията на МИГ „Елин Пелин - Горна Малина“.

Мярката съответства на Приоритет 1 „Иновации и растеж“ Специфична цел „Развитие и засилване на капацитета за научни изследвания и иновации и на въвеждането на модерни технологии“ от Програма „Конкурентоспособност и иновации в предприятията“ 2021 – 2027 г.

Обхватът на мярката е на цялата територия на МИГ „Елин Пелин – Горна Малина“.

## **2. Допустими получатели**

Допустимите бенефициенти трябва да са със седалище и адрес на управление на територията на действие на МИГ „Елин Пелин - Горна Малина“.

Допустими бенефициенти са малки и средни предприятия от територията на МИГ „Елин Пелин - Горна Малина“.

## **3. Допустимите дейности и разходи**

По мярката се осигурява подкрепа за внедряване на иновации в предприятията: въвеждане на продуктова иновация или иновация в бизнес процесите, вкл. маркетингова и организационна иновация съгласно тематични области „Информатика и ИКТ“, „Мехатроника“, „Индустрия за здравословен живот и биотехнологии“, „Нови технологии в креативните и рекреативните индустрии“ на ИСИС 21-27 г.

Няма да бъдат подкрепяни дейности, финансирани по друг проект, програма или каквато и да е друга финансова схема, произлизаща от националния бюджет, бюджета на Общността или друга донорска програма, като проверката ще се извършва на ниво

индивидуален проект.

Със средства от ОПИК не се допуска финансиране на проекти, изпълнявани от предприятия, които не са допустими съгласно синергията и допълняемостта на ПКИП с други програми. МИГ следва стриктно да следи на ниво процедура да не се допуска подпомагане на едно и също предприятие за сходни дейности.

Следва да се гарантира и съблюдаване на принципите, заложи в Хартата на основните права на ЕС и Конвенцията на ООН за правата на хората с увреждания (КПХУ) съгласно Насоките за прилагането им за периода 2021-2027.

При изпълнението на дейностите следва да се прилагат принципите на равните възможности за всички, включително възможностите за достъп за хора с увреждания, чрез интегрирането на принципа на недискриминация.

Следва да се гарантира и съблюдаване на принципите, заложи в Хартата на основните права на ЕС и Конвенцията на ООН за правата на хората с увреждания (КПХУ) съгласно Насоките за прилагането им за периода 2021-2027.

#### **4. Финансови параметри за проектните предложения – минимален и максимален размер на общите допустими разходи и минимален и максимален размер на безвъзмездната финансова помощ**

Минимален размер на общите допустими разходи за едно проектно предложение – до 50 000 лева;

Максимален размер на общите допустими разходи за едно проектно предложение – до 400 000 лева;

Максимален размер на безвъзмездната финансова помощ – до 200 000 лева.

#### **5. Интензитет на финансовата помощ**

Финансовата помощ по мярката е в размер до 50 % от общия размер на допустимите за финансово подпомагане разходи.

Бюджетът по мярката е в размер на 1 500 000 лева.

#### **6. Обективни и измерими критерии за оценка на проектите и тяхната тежест**

Проектното предложение предвижда иновативни за територията на МИГ дейности – 25 т.

Проектното предложение е от МСП от сектор .... – 25 т.

Проектното предложение предвижда откриването на 2 работни места – 20 т.

С проектното предложение се предвижда повишение на производителността на предприятието с 20 % – 30 т.

Минималният брой точки, необходим за одобрение на проектно предложение е 40.

#### **7. Други елементи, когато е приложимо, според указанията на всяка от**

**финансиращата съответната мярка програма**

Очакван принос от изпълнението на мярката.

Повишаване на иновационната активност на предприятията. Чрез изпълнението на подобен вид проекти ще се създадат условия за въвеждане на местно ниво в предприятията на интелигентни и ориентирани към новите технологии решения, както и на устойчиви и адаптирани към новите тенденции на развитие на икономиката производства.

**6. Финансов план, включващ планираните средства от всеки фонд и всяка от финансиращите програми:**

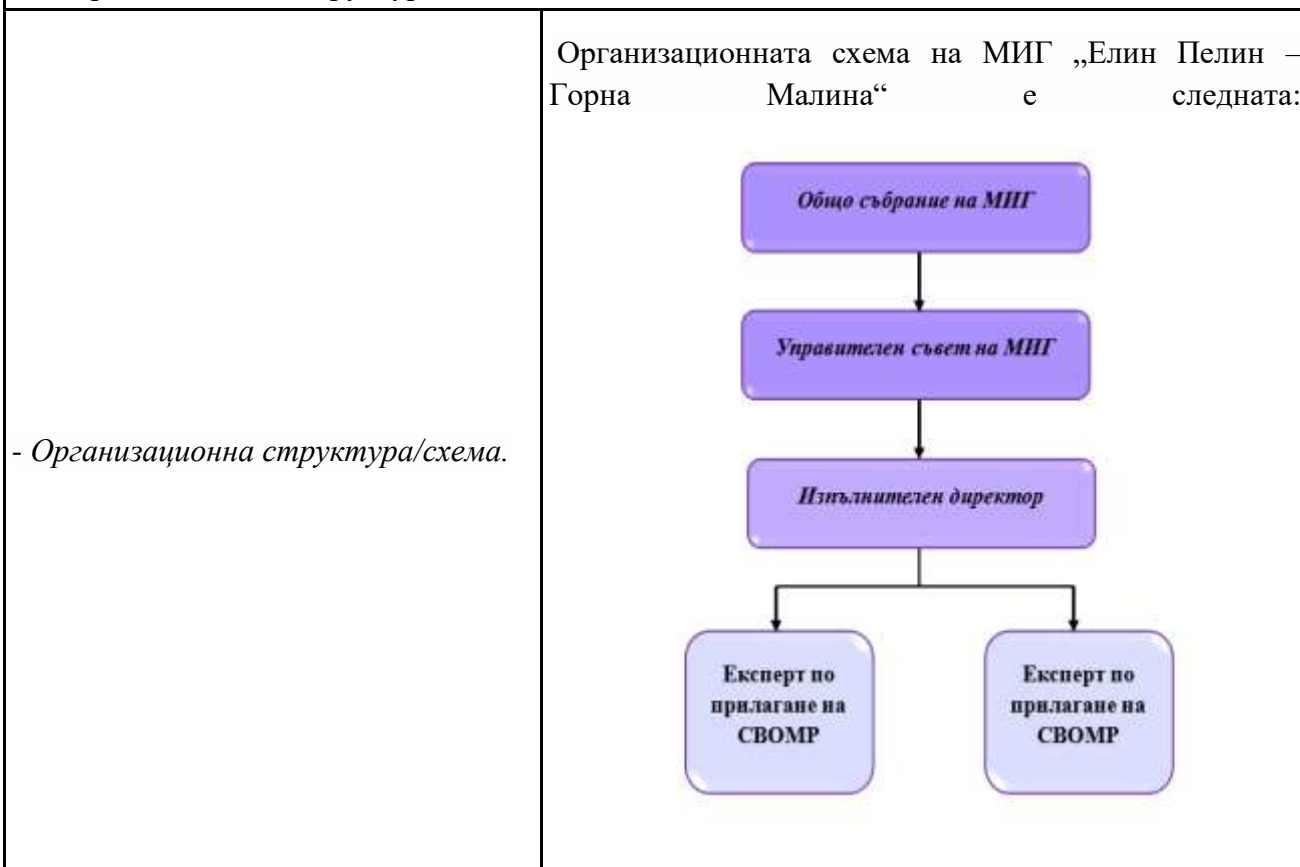
<i>Код на мярката</i>	<i>Име на мярката</i>	<i>Общо за периода на стратегията</i>	
		<i>лева</i>	<i>%</i>
	Мерки, финансирани от СПРЗСР 2023 – 2027 г. (ЕЗФРСР)		<b>65.80%</b>
Мярка ЕП1	„Инвестиции в земеделските стопанства на територията на МИГ“	600 000,00	<b>6.73%</b>
Мярка ЕП2	„Инвестиции за преработка на селскостопански продукти“	201 000,00	<b>2.25%</b>
Мярка ЕП3	„Инвестиции, свързани с неселскостопански дейности“	1 300 000,00	<b>14.58%</b>
Мярка ЕП4	„Инвестиции в основни услуги и дребна по мащаб инфраструктура на територията на МИГ вкл. туристическа) и в създаването на интелигентни селища“	1 700 000,00	<b>19.06%</b>
Мярка ЕП5	„Запазване на духовното и културно наследство на територията на МИГ“	400 000,00	<b>4.49%</b>
	Мерки, които не са част от СПРЗСР 2023 – 2027 г., но са включени в Регламент (ЕС) № 2021/2115 (финансирани от ЕЗФРСР)		
Мярка ЕП6	„Дейности за сътрудничество между МИГ „Елин Пелин - Горна Малина“ и други Местни инициативни групи и тяхната подготовка“	200 000,00	2.24%
Мярка ЕП7	„Дейности по управление, мониторинг и оценка на стратегията за ВОМР и нейното популяризиране“	1 466 850,00	16.45%

	<b>ОБЩО СРЕДСТВА ЗА СТРАТЕГИЯТА, ФИНАНСИРАНИ ОТ ЕЗФРСР</b>	<b>5 867 400,00</b>	<b>65.80%</b>
	Мерки, финансирани от ПРЧР 2021 – 2027 г. (ЕСФ+)		<b>4.71%</b>
Мярка ЕП8	„Насърчаване на заетостта и включване в пазара на труда на безработни и неактивни лица и хора от уязвимите групи на територията на МИГ“	210 000,00	<b>2.35%</b>
Мярка ЕП9	„Насърчаване на адаптирането на работниците, предприятията и предприемачите към промените, на активен живот за възрастните хора и остаряване в добро здраве, както и на здравословна и добре приспособена работна среда, която отчита рисковете за здравето на територията на МИГ“	210 000,00	<b>2.35%</b>
	Мерки, финансирани от ПК ИП 2021 – 2027 г. (ЕФРР)		<b>16.82%</b>
Мярка ЕП13	„Развитие и засилване на капацитета за научни изследвания и иновации и въвеждане на модерни технологии в предприятията“	1 500 000,00	<b>16.82%</b>
	Мерки, финансирани от ПО 2021 – 2027 г. (ЕФРР, ЕСФ+)		<b>10.97%</b>
Мярка ЕП10	„Повишаване качеството и достъпа до образование и образователни услуги за деца и ученици от уязвими групи от територията на МИГ“	977 900,00	<b>10.97%</b>
	Мерки, финансирани от ПОС 2021 – 2027 г. (ЕФРР)		<b>1.71%</b>
Мярка ЕП11	„Устойчиво потребление на отпадъците, кръгова икономика, мониторинг на отпадъците и повишаване осведомеността на населението относно практиките и поведението на територията на МИГ“	65 633,66	<b>0.74%</b>
Мярка ЕП12	„Повишаване осведомеността на населението относно биологичното разнообразие и заплахите за него на територията на МИГ“	86 785,74	<b>0.97%</b>

	ОБЩО СРЕДСТВА ОТ ДРУГИ ОП	3 050 319	<b>34.20%</b>
	<b>ОБЩО ЗА ПРОЕКТИ КЪМ СТРАТЕГИЯТА ЗА ВОМР:</b>	<b>8 851 319</b>	<b>100 %</b>

**7. Описание на уредбата за управление, мониторинг и оценка, която показва капацитета на местната инициативна група да изпълни стратегията: (не повече от 6 страници);**

7.1. Организационна структура на МИГ:



7.2. Управление на МИГ:

- Органи за управление и контрол;

Уредбата за управление на МИГ „Елин Пелин - Горна Малина“, включва връзка между органите, които вземат решения и органите, които ги изпълняват.

Върховният орган на управление на е Общото събрание, а останалите органи на управление са: Управителен съвет и Председател на управителен съвет. Органите на Сдружението са представени от: Изпълнителен директор и допълнителни помощни

	<p>органи, създадени по решение на Управителен съвет, а съставът, правомощията и срокът на съществуването им се определя с решението за създаването им.</p> <p>В Общото събрание участват всички членове на Сдружението, а всички членове на Сдружението, участват в Общото събрание лично или чрез техен представител. В състава на Общото събрание и Председателството, са включени юридически лица, пълномощник на юридическо или физическо лице, което може да бъде само физическо лице.</p> <p>Сдружението се управлява и представлява от Управителен съвет, който се състои от не по-малко от 5 лица, които трябва задължително да са членове на Сдружението. Членовете на Управителния съвет имат еднакви права и задължения независимо от вътрешното разпределение на функциите им. Управителния съвет осигурява стопанисването и опазването на имуществото, приема организационно-управленската структура, щата, реда за даване и освобождаване на персонал, правила за работна заплата, правилник и процедури за функционирането на изпълнителните органи, включително и по прилагане на СВОМР, вътрешни правила и процедури на Сдружението.</p> <p>Управителния съвет избира и освобождава Председателя, Заместник Председателя, Изпълнителния директор, Допълнителните помощни органи, избира Председатели на Сдружението, взема решения за кандидатстване с проекти, приема планове, програми и проекти за дейността на Сдружението, взема решения, определя реда и организира извършването на дейността, подготвя и внася в Общото събрание отчет за дейността; проект за бюджет; осигурява изпълнението на решенията на Общото събрание, обсъжда и решава всички други въпроси, освен тези, които са в компетентността на Общото събрание.</p>
<p><i>- Описание на позициите и изискванията към изпълнителния директор и персонала.</i></p>	<p>Изискванията към Изпълнителния директор и Персонала, са следните:</p> <p>Изискванията към Изпълнителния директор на МИГ „Елин Пелин - Горна Малина“, са следните:</p>

	<p>1. Изпълнителният директор се избира и назначава от Управителния съвет и може и да не е член на Сдружението.</p> <p>2. Изпълнителния директор трябва да отговаря на следните условия:</p> <ul style="list-style-type: none"> <li>• Да има завършено висше образование, най-малко степен „магистър“;</li> <li>• Да има общ трудов стаж най-малко 5 години;</li> <li>• Да има управленски опит, най-малко две години;</li> <li>• Да има опит в управление и мониторинг на проект, програма или стратегия със стойност над 100 000 лева, финансирани от ЕС или други международни донори.</li> <li>• Да не е лице, което лично или в качеството си на собственик, управител или контролиращ друго лице, предоставя или е предоставяло консултантски услуги на МИГ, свързани с разработването и прилагането на Стратегия за ВОМР за периода 2023-2027 г.</li> </ul> <p>Изпълнителният директор решава въпроси, които в съответствие с Устава на Сдружението му бъдат заложи от Управителния съвет и получава възнаграждение за дейността си, чийто размер е гласуван и приет от Управителния съвет.</p> <p>Изискванията към експертите са следните:</p> <ul style="list-style-type: none"> <li>• Да има завършено образование, най-малко степен „бакалавър“;</li> <li>• Да има професионален стаж най-малко две години.</li> </ul>
<p>7.3. Капацитет на местната инициативна група да изпълни стратегията за ВОМР:</p>	
<p>- <i>Административен капацитет;</i></p>	<p>Сдружение „Местна инициативна група Елин Пелин - Горна Малина“ притежава необходимия административен капацитет за изпълнението на Стратегия за Водено от общностите местно развитие.</p> <p>МИГ Елин Пелин - Горна Малина е изпълнила следните проекти:</p> <p>Успешно реализиран проект по мярка 19.1 „Помощ за подготвителни дейности“ от мярка 19 „Водено от</p>

	<p>общностите местно развитие“ от Програма за развитие на селските райони 2014-2020.</p> <p>Успешно реализиран проект по мярка 19.1 „Помощ за подготвителни дейности“ е проведен прием на заявления за изготвяне на стратегии за ВОМР за периода 2023 – 2027 г.</p> <p>Местната инициативна група е изготвила и подала проект по подмярка 19.2 „Прилагане на операции в рамките на стратегии за Водено от общностите местно развитие” на мярка 19 „Водено от общностите местно развитие” от ПРСР 2014-2020 г. Проектът не е финансиран поради недостатъчен финансов ресурс.</p>
- Материално – технически капацитет;	<p>Местна инициативна група „Елин Пелин - Горна Малина“ разполага с офис, който е снабден и с достъп за лица с увреждания, а също така и с нужната техника. Офисът разполага с работно помещение за служителите, стая на срещи и архив. МИГ разполага с необходимото офис оборудвани и обзавеждане - маси, столове, етажерки, лаптопи, принтери, интернет, телефони и др., обезпечаващи напълно служителите - изпълнителен директор и двама експерти.</p>
- Финансов капацитет;	<p>МИГ „Елин Пелин - Горна Малина“ има осигурен финансов ресурс в размер над 5% от сумата на финансовия ресурс за дейностите, свързани с управление, мониторинг и оценка на стратегията и нейното популяризиране.</p>

#### 7.4. Описание на системата за мониторинг и оценка:

Уредбата на мониторинга, както и уредбата на оценката, са необходими не само като официално изискване за обосновка на разходите, а и като инструмент, който предоставя полезна информация за управлението на местното партньорство. Този инструмент дава възможност да се прецени кое е ефективно и кое не, за да може Стратегията да се адаптира към променящите се условия. Системата за наблюдение и оценка има за цел да осигури надеждна информация за бюджетните параметри и резултатите от реализацията на Стратегията за ВОМР на МИГ „Елин Пелин - Горна Малина“ така, че да се улесни вземането на информирани управленски решения.

#### **Система за мониторинг**

Чрез наблюдението, МИГ „Елин Пелин - Горна Малина“ събира информация за договорените средства, финансираните проекти и непосредствените резултати от изпълнението им, а системата за наблюдение има за цел да набави и структурира всестранна



информация за хода на изпълнението на Стратегията за ВОМР.

За целите на мониторинга, МИГ „Елин Пелин - Горна Малина“ изготвя и поддържа актуална база данни, в която са отразени базови индикатори като: брой и стойност на подадените заявления, брой и стойност на одобрените заявления, брой и стойност на сключените договори, брой и стойност на подадените искания за плащане, брой и стойност на одобрени искания за плащане, брой и стойност на успешно приключените проекти и други.

Набирането на данните се извършва от служителите на МИГ „Елин Пелин - Горна Малина“, а пряко ангажирани в актуализирането на базите данни са отделните експертни по прилагане дейностите на Стратегията за ВОМР. Бенефициентите по Стратегията предоставят данни за наблюдение при попълване на заявленията за подпомагане, а отговорен за набирането на данни е Изпълнителният директор на МИГ „Елин Пелин - Горна Малина“.

#### **Система за оценка**

Оценката на реализацията на Стратегията за ВОМР на МИГ „Елин Пелин - Горна Малина“ се базира на контрол върху изпълнението на проектите и сключените договори по Стратегията. Системата за оценка съдържа информация за прогреса и изпълнението на проекти, финансирани в рамките на Стратегията за ВОМР и включва следните параметри:

- Дата на изпращането на уведомителното писмо до бенефициента за провеждане на проверка на място;
- Заповед за назначаване на двама експерти от МИГ за извършване на проверката;
- Констативен протокол за проведена проверка.

Самите проверки от своя страна могат да бъдат от три типа:

- Фокусна проверка;
- Многостранна проверка;
- Проверка по сигнал.

#### **8. Описание на прилагането на хоризонталните принципи на ЕС съгласно чл. 9 от Регламент (ЕС) 2021/1060 при изпълнението на стратегията: (не повече от 2 страници)**

Прилагането на хоризонталните принципи на ЕС, заема ключово място в изпълнението на Стратегията за Водено от общностите местно развитие на МИГ „Елин Пелин - Горна Малина“, както и в подготовката, изпълнението и мониторинга на проектите по мерките от Стратегията.

МИГ гарантира стриктното прилагане на чл. 9 от Регламент (ЕС) 2021/1060 при подготовката, изпълнението и отчитането на стратегията за ВОМР за програмен период 2023 – 2027 г.

#### **Равенство между половете**

Принципът за равенство между половете, недискриминация и достъпност, са залегнали в българската законодателна и институционална система и касаят всички сфери на социални живот, включително заетостта, образование и обучението, здравеопазването, имущественото

състояние, социалната защита, достъпът до социални услуги, икономически дейности и други.

Този принцип ще бъде последователно интегриран в прилагането на СВOMP на МИГ „Елин Пелин - Горна Малина“, като насърчава участието на по-слабо представения пол, а при разработването на мониторинга и оценката на Стратегията ще се наблюдава балансът между представителите на двата пола и резултатите от усилията за равно включване, като са взети под внимание аспектите на различните изисквания за равни възможности.

При прилагането на СВOMP на МИГ „Елин Пелин - Горна Малина“ ще се положат специални усилия, чрез които ще се осигурят информация и насоки за подпомагането по начин, който да гарантира достъпа и насърчи участието на представители на всички групи от населението на територията на МИГ.

МИГ „Елин Пелин - Горна Малина“ гарантира, че интегрирането на принципа за равенство между половете и отчитането на социалните аспекти на пола, ще бъдат взети под внимание и ще се насърчават през целия процес на подготовка, изпълнение, мониторинг, докладване и оценка на Стратегията за ВOMP за настоящия програмен период.

МИГ ще предприеме нужните стъпки, за предотвратяване на всякакъв вид дискриминация, основана на пол, расов или етнически произход, религия или вероизповедание, увреждане, възраст или сексуална ориентация, по време на подготовката, изпълнението, мониторинга, докладването и оценката на СВOMP за програмен период 2023-2027 г.

### **Устойчиво развитие**

Устойчивото развитие е един от основните приоритети не само в Националната програма за развитие на България, но и Стратегията за ВOMP на МИГ „Елин Пелин - Горна Малина“. Устойчивото развитие е дългосрочно развитие, което отговаря на нуждите на настоящето, без да ограничава и нарушава възможността на бъдещите поколения да посрещат собствените си потребности. То обединява два основни стремежа: постигане на икономическо развитие, което осигурява нарастващ жизнен стандарт и подобряване и опазване на околната среда. Тук стремежа е насочен към устойчив икономически растеж, повече и по-добри работни места и по-голяма сплотеност, но по начин, който съхранява сета около нас за бъдещите поколения.

Отчитайки това, СВOMP на МИГ „Елин Пелин - Горна Малина“ си поставя за цел, да подобри качеството на живот на територията на всички населени места обхванати от МИГ, като стъпва на интегрирано разбиране за качество на живот, базирано на концепцията за устойчиво развитие и отразено в множеството поставени приоритети и специфични цели на Стратегията. Предвидените в Стратегията за ВOMP на МИГ „Елин Пелин - Горна Малина“ мерки, са насочени към насърчаване на икономическото развитие на територията от една страна, и насърчаване на опазването на околната среда и запазването и възстановяването на природното и културното наследство, както и утвърждаването на местната идентичност.